

elfa systèmes

études et réalisations d'automatismes industriels
micro-ordinateurs, périphériques et applications

350 route de Grenade
31330 Saint Cézert

tél. : 33 (0)5 62 79 90 59
email : contact@elfa-systemes.com
<http://www.elfa-systemes.com>
siren 323 574 244

R.C.S.Toulouse 323 574 244
n° TVA intra-communautaire FR94323574244
EURL au capital de 7622.45 euros

Edition du 22 mai 2012



Tarifs et propositions

Généralités

Les formations Clarisse

Principes, structure et installation rapide

Avertissement :

Toutes les informations contenues dans ce document sont sujettes à modification, du fait de l'évolution constante de nos produits et de leur adaptation permanente aux demandes de nos clients.

N'hésitez pas à nous demander confirmation sur les possibilités de formation (nous nous adaptons à votre cas particulier) ou sur les caractéristiques de nos produits.

elfa systèmes études et réalisations d'automatismes industriels micro-ordinateurs, périphériques et applications

350 route de Grenade
31330 Saint Cézert

tél. : 33 (0)5 62 79 90 59
email : contact@elfa-systemes.com
<http://www.elfa-systemes.com>
siren 323 574 244

R.C.S.Toulouse 323 574 244
n° TVA intra-communautaire FR94323574244
EURL au capital de 7622.45 euros

Edition du 22 mai 2012



Tarifs et propositions

TARIFS GMAO CLARISSE

TELECHARGEMENT : POUR UNE MISE A JOUR OU POUR UN ESSAI

Vous trouverez sur le site www.gmao-clarisse.com le logiciel de GMAO CLARISSE sous la forme d'un fichier auto-extractible **Clarisse_version 5_x_x_x_setup_xxxx.EXE** comprenant :

- le programme Clarisse version 5
- le module '**externe**', pour les demandes d'intervention
- le module '**magasin**', pour les sorties de stock

Vous y trouverez aussi la documentation en français sous la forme de fichiers Acrobat (.pdf) que vous pourrez télécharger.

Le logiciel, que vous pouvez librement copier, fonctionnera en mode 'démonstration'.

Notre avis :

Téléchargez Clarisse et sa documentation !

Commencez par la lecture de la documentation, et particulièrement celle du

Claris_5_telechargement_et_installation
Claris_5_livre_2_installation_et_parametrage

et téléphonez-nous si vous souhaitez quelques informations. Nous installerons ensemble très rapidement quelques éléments de base.

Vous pourrez utiliser Clarisse immédiatement.

Pour un essai :

Cette version de Clarisse est utilisable en mode démonstration (avec certaines limites sans jeton de déverrouillage) ou en mode normal (après déverrouillage). La base de données du mode démonstration est identique à la base de données du mode normal et peut donc être exploitée quand vous changez de mode.

Vous utiliserez par défaut les fenêtres 'bibliothèque', qui sont des fenêtres complètes avec une présentation très certainement inadaptée à votre utilisation (trop de fonctions) : savez-vous que notre première intervention sur votre application sera une simplification ? Cette personnalisation simple vous permettra d'utiliser des fenêtres adaptées à vos objectifs, sans fonctions inutiles.

Pour une mise à jour :

Vous conservez votre personnalisation et le logiciel reste déverrouillé. Vous n'avez aucune intervention supplémentaire à prévoir.

Pour l'installer :

Suivez simplement les indications du document **Claris_5_telechargement_et_installation**.

Certains éléments comme le logiciel Etats et requêtes, la documentation complète en version .doc, des drivers et des utilitaires supplémentaires, un interrogateur SQL, la version Windows 64 bits, le serveur LINUX ne peuvent être fournis que pendant la séquence de formation 'Premiers jours'.

CLARISSE VERSION 5 : VOUS CHOISISSEZ DE VOUS FORMER ? LE LOGICIEL EST OFFERT !

Clarisse est simple à utiliser, mais vous devez choisir ce que vous utiliserez parmi toutes ses possibilités !

Vous, que voulez-vous faire avec Clarisse ?

Il faut choisir ce qui est utile, masquer les fonctions que vous n'utiliserez pas, ajouter les petits détails qui vous permettront, tous les jours, d'obtenir simplement le service que vous souhaitez de votre GMAO.

Nos journées d'introduction '**Premiers jours**' sont indispensables pour assurer un démarrage dans de bonnes conditions !

Nous vous assistons ou nous installons Clarisse sur deux postes, et nous faisons les premiers paramétrages. Ensuite, vous pourrez vraiment apprécier Clarisse : regardez plus loin dans nos formations les différentes formules.

Nous vous offrons le logiciel de GMAO CLARISSE, licence flottante 2 postes, sur CDROM*.

- l'installation elle-même, du type LiveUpdate, avec mise à jour automatique
 - des postes clients
 - de la base de données
- le modules 'externe', pour les demandes d'intervention (déploiement illimité)
- le module 'magasin', pour les sorties de stock (déploiement illimité)
- un outil d'optimisation et de réparation de la base de données
- un outil de personnalisation (possibilité d'ajouter du code utilisateur)
- un outil d'aide à la déclaration des utilisateurs (authentification Windows)
- la description précise de la base de données
- un générateur d'états et de requêtes
- la documentation technique
- la documentation sous forme .pdf et sous forme .doc

Plusieurs types standards de fenêtres de saisie sont proposés : avec notre assistance vous choisirez rapidement parmi les possibilités offertes celles qui vous conviennent, et que nous pourrons adapter.

Deux journées de formation et d'assistance + le logiciel complet* offert :

C'est la séquence 'Premiers jours' pour seulement 1440 €HT**

Ce prix est un forfait, hors déplacement, selon nos Conditions générales de vente. Si vous désirez une assistance particulière (diagnostic, installation, formation, récupération de données, personnalisation), ces services seront facturés sur devis.

Notre intervention est aussi possible à distance : vous devez seulement télécharger les fichiers nécessaires depuis notre site, et avoir la possibilité de vous connecter à la page <http://www.netviewer.com/fr/joinsession/>

Il est aussi possible d'obtenir en dépôt, pour des motifs de sauvegarde et de sécurité, les sources de l'application. Ce dépôt, associé à la souscription du contrat de maintenance, fait l'objet d'un accord particulier.

Consultez-nous.

* sur CDROM pour la séquence 'Premiers jours' seulement :

La version CDROM Clarisse_version_5_x_x_x_setup_complet_xxx.EXE contient, avec le programme de base que vous pouvez télécharger, le logiciel Etats et requêtes, la documentation complète en version .pdf et en version .doc, un interrogateur SQL, l'aide du macro-code utilisateur et le serveur LINUX. Certains de ces éléments ne sont pas disponibles en téléchargement.

** voir le détail page 18

LES MODULES PERSONNALISES ET LES AUTRES OPTIONS

Certains modules doivent être personnalisés avant d'être utilisés dans le logiciel standard.

Vous utilisez déjà une gestion de stock :

Vous voudrez

- importer les stocks dans Clarisse
- importer vos fournisseurs
- exploiter les mouvements générés par la maintenance

Il faudra adapter un module au format de vos données.

Ce module, très courant, est utilisé comme liaison entre votre gestion habituelle des achats et des stocks et les fonctions de Clarisse. Il peut être intégré de plusieurs façons, qui sont définies entre le responsable de votre informatique de gestion, les responsables achats, stocks et maintenance et nous même.

La durée de cette prestation évolue couramment de quelques heures à 2 jours d'intervention, ce qui correspond en général à un coût de quelques centaines d'euros.

Par exemple :

- intégration automatique et périodique d'un extrait de stock sous forme texte ou Excel : 4 heures
- synchronisation totale, avec les notions de stock comptable, stock réel et stock non affecté (c'est à dire sorti par un opérateur, mais non encore affecté à une opération) : 2 jours

soit une facturation de l'ordre de

360 à 1440 €HT

Gestion de la saisie déportée

Il s'agit de l'intégration des saisies de stock, ou de la saisie sur les équipements par des terminaux portables. Cette gestion doit être adaptée selon le matériel portable utilisé (terminaux de saisie code-barre programmables, Palm, Pocket PC, iPhones de différents types,...)

Le prix de ces modules est estimé après étude de votre cahier des charges.

Les personnalisations

Ce sont des fichiers externes, qui ne sont pas remis en cause par les mises à jour habituelles, et qui définissent soit des fenêtres personnalisées, soit des fonctions spéciales, soit des éditions que vous définissez dans le détail selon vos besoins personnels.

Ils peuvent être extrêmement simples (suppression d'un bouton dans une fenêtre) ou très détaillés (fenêtres complètes) et se présentent sous forme de petits fichiers transmis par email.

Le prix de ces modules est estimé après étude de votre demande, et correspond en général à une demi, une ou deux journées de travail par personnalisation ce qui correspond à une facturation de l'ordre de

360 à 1440 €HT

Licences supplémentaires

La licence offerte avec la formation permet d'installer le logiciel sur un nombre quelconque de postes :

- aucune limite pour les modules 'externe' et 'magasin'
- deux postes en fonctionnement simultané pour les autres fonctions (2 licences flottantes)

Licence supplémentaire :

150 €HT

A partir de 10 licences supplémentaires, le nombre de postes en fonctionnement simultané n'est plus limité.

Les licences sont fournies par l'intermédiaire d'un petit fichier – le jeton - que nous vous transmettons par email et que vous recopiez dans un répertoire privé d'un des postes du réseau : au démarrage de ce poste les licences sont activées pour la base de données utilisée.

Rappel de nos conditions de vente

Dans tous les cas, les frais de séjour, de déplacement et de port sont facturés en sus selon nos Conditions Générales de vente.

elfa systèmes *études et réalisations d'automatismes industriels micro-ordinateurs, périphériques et applications*

350 route de Grenade
31330 Saint Cézert

tél. : 33 (0)5 62 79 90 59
email : contact@elfa-systemes.com
<http://www.elfa-systemes.com>
siren 323 574 244

R.C.S.Toulouse 323 574 244
n° TVA intra-communautaire FR94323574244
EURL au capital de 7622.45 euros

Edition du 22 mai 2012



La GMAO

Généralités

QU'EST CE QUE LA GMAO ?

LA MAINTENANCE

C'est l'ensemble de toutes les actions de réparation et d'entretien, de dépannage, de révision et de vérification périodique des équipements, machines et objets produits par l'industrie.

On dit aussi que c'est « l'ensemble des actions permettant de maintenir ou de rétablir un bien dans un état spécifié, ou en mesure d'assurer un service déterminé » (NF X 60-010 AFNOR, Association Française de Normalisation)

Différents types de maintenances conduisent à différentes façons d'organiser les actions de maintenance :

- Maintenance corrective (maintenance effectuée après défaillance. Attitude fataliste qui consiste à attendre la panne pour procéder à une intervention.)
 - Maintenance palliative
 - Maintenance curative
- Maintenance préventive
 - Maintenance préventive systématique
 - Maintenance préventive conditionnelle (subordonnée à un événement prédéterminé) :
 - auto-diagnostic
 - information d'un capteur, d'un compteur
 - information lue dans un automate, un superviseur, ...
 - mesure d'usure

LA GMAO ou Gestion de la Maintenance Assistée par Ordinateur

(d'après Wikipédia, l'encyclopédie libre)

GMAO signifie Gestion de la Maintenance Assistée par Ordinateur. L'équivalent en anglais est CMMS pour Computerized Maintenance Management System. On parle aussi de Gestion productive des actifs (Enterprise Asset Management).

Historiquement la GMAO a émergé parallèlement à la Gestion de la Production Assistée par ordinateur (GPAO), et peut se classer sur certains créneaux fonctionnels (maintenance) aux côtés des PGI (Progiciel de Gestion Intégré, en anglais ERP pour Enterprise Resource Planning).

Fonctionnalités d'une GMAO

Les fonctions principales d'une GMAO sont utilisées pour répondre à des objectifs précis dans l'entreprise. Les fonctions les plus standards de ces progiciels sont :

- Gestions des actifs (du patrimoine) : équipements, localisations, bâtiments, réseaux, ordinateurs...
Dans Clarisse, on utilise 'Gestion des fichiers' > 'Arborescence et éléments'
- Gestion de la maintenance : Corrective et curative (avec OT : ordre de travaux, ou BT : bons de travaux, ou ODM : ordre de maintenance), préventive (périodique, conditionnelle, prédictive)...
Dans Clarisse, on utilise 'Gestion des fichiers' > 'Liste MCR'
- Gestions des stocks : magasins, quantités minimum, maximum, de réapprovisionnement, analyse ABC (L'Activity Based Costing, ou méthode ABC est une méthode qui permet de comprendre la formation des coûts, les causes de leurs variations. Dans Clarisse, on utilise 'Gestion des fichiers' > 'Articles et stock' et l'interface avec l'informatique de gestion. L'ABC n'est pas exploité, mais tous les éléments nécessaires à la mise en place de cette fonction sont mémorisés.
- TRS : taux de rendement synthétique (en anglais OEE : Overall Equipment Effectiveness) est une mesure de l'efficacité d'une ligne de production. Tous les éléments nécessaires au calcul des composantes du TRS sont mémorisés par Clarisse : choisissez votre seule et unique présentation.
- pick-lists, référencement et recherche, articles de rechange, catalogue fournisseurs...

- gestion des achats : de pièces détachées ou de services (sous-traitance, forfait ou régie), cycle devis / demande d'achat / commande / réception & retour fournisseur, facturation...
- gestion du personnel et planning : activités, métiers, planning de charge, prévisionnel, pointage des heures...
- gestion des coûts et budget : de main d'œuvre, de stocks, d'achat, de location de matériel... préparation des budgets, suivi périodique, rapports d'écart...
- KPI : Key Performance Indicators, cockpit de pilotage ou tableau de bord pour le manager (requêtes de base de données concernant des statistiques, des alertes etc.)

D'autres fonctionnalités existent : gestion de l'inspection, métrologie, code-barres, lien avec un SIG, matériel mobile (PDA, pocket PC...), télésurveillance (analyse vibratoire, infrarouge...)

Notre avis :

Chacune de ces méthodes doit être employée selon la culture de l'entreprise. Elles permettent toutes de prendre conscience, de mémoriser et de chiffrer l'importance de chaque élément et de chaque fonction pour mieux connaître l'outil de production et atteindre la meilleure efficacité possible.

Bénéfices attendus

- Réduction des coûts de main d'œuvre, de pièces détachées, de traitement administratif,
- amélioration de la fiabilité et de la disponibilité des équipements,
- meilleure gestion des coûts, préparation des budgets et aide aux Appels d'Offres,
- amélioration du REX : Retour d'EXpérience et de l'Historique des travaux de maintenance,
- amélioration de la planification des interventions, recherche du ratio préventif/correctif optimal en fonction de l'industrie,
- amélioration de la gestion des stocks,
- traçabilité,
- etc.

Secteurs d'activités concernés

Tous les secteurs d'activités qui ont des actifs à maintenir ou des impératifs de traçabilité sont intéressés par l'exploitation d'un outil de GMAO. On peut citer les secteurs :

- Industrie et énergie (gaz, pétrole, électricité, mines, travaux publics...),
- transport (routier, ferroviaire, aérien...),
- médical et alimentaire (cliniques et hôpitaux, conserveries, laiteries...),
- immobilier (locatif, moyens généraux...),
- etc.

LA MAINTENANCE VUE PAR UN PRESTATAIRE

(d'après le site Cegelec)

L'objectif de tout utilisateur d'un équipement ou d'un système est de pouvoir disposer de son équipement ou de son système le plus longtemps possible, le plus facilement possible, et au moindre coût.

Nous vivons aujourd'hui dans un monde où la concurrence est forte.

Il est difficile pour un responsable d'entreprise de définir, d'exploiter, de maintenir un système de production au meilleur niveau de performance possible. Ce qui peut faire la différence, ce qui peut améliorer les performances, c'est la maintenance.

Mais la maintenance, cela se prépare.

Les objectifs sont au nombre de quatre:

- Intégrer la maintenance proposée aux besoins du Client,
- Concevoir la maintenance parallèlement au système à maintenir,
- Intégrer le management de la maintenance au management du Système,
- Intégrer entre eux les moyens de maintenance.

avec un but permanent : obtenir la meilleure disponibilité du système au moindre coût.

Pour parvenir à ces résultats, il faut connaître les problèmes que l'on a à résoudre. Pour cela on dispose de :

- l'analyse fonctionnelle du système
- l'analyse des modes de défaillance, de leurs effets, de leur criticité (AMDEC)
- l'établissement des tâches de maintenance
- la définition des moyens pour effectuer les tâches de maintenance

et on détermine :

- le personnel
- la formation
- les outillages et équipements
- les rechanges
- les documentations
- les ateliers et magasins
- la GMAO.

UN TEST : **Posez-vous les questions...**

Connaissez-vous le montant de votre stock de rechange ?
Connaissez-vous la part de stock dormant ?
Avez-vous une idée des délais réels de réapprovisionnement ?
Connaissez-vous votre probabilité de rupture de stock ?
Connaissez-vous la disponibilité de votre système ?
Connaissez-vous les MTBF opérationnels de vos équipements ?
Connaissez-vous les MTTR de vos équipements ?
Pratiquez-vous la maintenance conditionnelle ?
Avez-vous un 'Plan de maintenance' de votre système ?
Votre 'Plan de maintenance' est-il revu à une fréquence inférieure à un an ?
Une analyse des tâches de maintenance terminées est-elle effectuée ?
Connaissez-vous le coût annuel réel de votre maintenance ?
Analysez-vous les évolutions ?
Avez-vous mis des critères de durée de vie sur vos pièces mécaniques ?
Gérez-vous la configuration de votre système ?
Votre documentation technique est-elle gérée ?
Votre personnel de maintenance a-t-il bien suivi les formations dont il a besoin pour effectuer ses opérations ?
Êtes-vous sûr que votre personnel de maintenance n'est ni pléthorique ni insuffisant ?
Votre outillage est-il optimisé ?
Connaissez-vous le taux d'utilisation de chaque outillage ?

et plus simplement, d'après nous :

Avez-vous trop souvent des problèmes pour maintenir en fonctionnement dans de bonnes conditions votre outil de production ?
Avez-vous des relations sereines avec les services qui utilisent cet outil ?

Si vos réponses sont trop souvent négatives...

Vous avez sans doute besoin d'approfondir votre fonction maintenance !

Pensez à la GMAO Clarisse

elfa systèmes études et réalisations d'automatismes industriels micro-ordinateurs, périphériques et applications

350 route de Grenade
31330 Saint Cézert

tél. : 33 (0)5 62 79 90 59
email : contact@elfa-systemes.com
<http://www.elfa-systemes.com>
siren 323 574 244

R.C.S.Toulouse 323 574 244
n° TVA intra-communautaire FR94323574244
EURL au capital de 7622.45 euros

Edition du 22 mai 2012



Les formations Clarisse

Tous niveaux

LES FORMULES D'ASSISTANCE ET DE FORMATION

Pour faciliter la mise en place de votre GMAO, et pour vous aider à adapter Clarisse à vos besoins, nous avons prévu plusieurs formules d'assistance et de formation.

FORMULE 'DIAGNOSTIC'

C'est une évaluation de l'existant (documents, gestion manuelle, demandes d'intervention, bons de travaux, éditions...) et de vos attentes. Cette évaluation est suivie de la description des solutions apportées par Clarisse aux problèmes soulevés.

Cette journée se déroule en vos locaux, avant ou après vente.

720 €HT

Une journée suffit en général pour discuter avec vous des souhaits que vous formulez, des moyens humains et matériels dont vous disposez et pour décrire précisément ce que vous apportera Clarisse dans ces conditions.

Notre avis :

Cette journée est indispensable

- si vous souhaitez profiter de l'installation de Clarisse pour adapter vos méthodes de gestion de la maintenance
- si vous souhaitez nous faire participer à cette mise en place.

FORMULE 'PREMIERS JOURS'

C'est une assistance de deux jours à l'administrateur (16 heures sur site ou en télé travail) pour l'installation, la mise en service, le paramétrage et l'assistance générale sur deux postes. Cette séquence de deux journées est obligatoire pour utiliser pleinement Clarisse : le logiciel complet est offert à l'occasion de cette formation et n'est pas vendu en dehors de cette formule.

1440 €HT

Le contenu de ces journées est adapté à votre situation.

Il existe toujours :

- une part de présentation
- une part d'audit
- une part d'installation
- une part de paramétrage
- une part de mise en route.

Pendant la première journée, nous évaluons l'existant (documents, gestion manuelle, demandes d'intervention, bons de travaux, éditions, ...) et vos attentes. Nous prenons connaissance de vos souhaits, des moyens humains et matériels dont vous disposez et nous pouvons décrire précisément ce que vous apportera Clarisse dans ces conditions. La présence continue de l'initiateur du projet est très souhaitable tout au long de ces discussions.

La deuxième journée est une assistance aux responsables du projet, qui deviennent les administrateurs de Clarisse : nous conseillons deux personnes qui soient des acteurs principaux de la maintenance : ils seront amenés à faire des choix pour orienter Clarisse et choisir les fonctions à développer en priorité : les bons choix à ce niveau de la mise en place correspondent à un gain de temps, et surtout facilitent la compréhension et la cohérence de l'application.

Ces journées sont très importantes : toutes les fonctions sont présentées rapidement, et certaines sont approfondies selon vos centres d'intérêt. Elles permettent de répondre dans le détail aux questions soulevées par l'utilisation de la GMAO.

Bien que cette séquence ne soit pas suffisante pour tout connaître de Clarisse, elle permet à l'administrateur d'en maîtriser les éléments principaux, de connaître suffisamment les bases du produit pour améliorer seul ses connaissances et d'organiser en interne la formation des opérateurs.

Notre avis :

Cette séquence est obligatoire pour bien démarrer avec Clarisse.

- elle est indispensable car **elle vous permet d'acquérir le logiciel et d'exploiter Clarisse**
- elle vous permet de maîtriser vous-même Clarisse, et d'exploiter au mieux toutes les possibilités de l'application. Vous serez plus pertinent dans vos choix et dans l'organisation de votre GMAO grâce à cette formation
- elle vous oriente immédiatement vers les fonctions les plus importantes pour les buts que vous souhaitez atteindre.

FORMULE 'UTILISATEURS'

Cette formation est adaptée aux différentes fonctions des utilisateurs du logiciel.

Vous avez déterminé l'usage que vous voulez faire de Clarisse, et le logiciel est déjà paramétré. L'administrateur responsable a déjà testé la configuration qu'il a choisie et, à quelques détails près, la phase de mise en route est terminée. La GMAO Clarisse est donc tout à fait adaptée à votre utilisation, et les options inutilisées ne sont présentées ni aux gestionnaires, ni aux opérateurs.

Si possible, vous fournissez une copie de votre base de données. Vous fournissez un ou plusieurs postes de travail, ou un vidéo-projecteur (cette préparation peut être prise en charge par Elfa Systèmes)

Cette formule est composée d'une sélection de plusieurs modules : chacun nécessite de posséder une expérience de départ, et permet de remplir au mieux sa tâche dans l'organisation de la maintenance.

modules	niveau Clarisse préalable	niveau informatique	durée en jours	prix en €HT	
base	-	-	1	720	Comprendre la GMAO, principes de fonctionnement de Clarisse et utilisation journalière de base.
externe	-	-	1 / 2	360	Comment réaliser une demande d'intervention avec Clarisse ?
magasin	base	-	1 / 2	360	Comment sortir physiquement des articles du stock (méthode avec 'stock personnel')
opérateur	base	-	1	720	Savoir utiliser les fonctions 'opérateur', comprendre les règles de compétence et l'écran de saisie
gestionnaire	opérateur	utilisateur de base	1	720	Savoir gérer les fichiers, saisir les données
administrateur	gestionnaire	utilisateur de base	1	720	Savoir choisir les paramétrages, comprendre leur influence, préparer l'environnement de travail
expert	administrateur	utilisateur averti	1	720	Comprendre les possibilités de personnalisation, connaître l'existence des outils disponibles et des compétences nécessaires.

Détail de la formation :

- le module de base

C'est un tronc commun de présentation destiné à tous les participants opérateurs, gestionnaires et administrateurs.

- présentation et but de la formation
- principe de fonctionnement du logiciel, importance des compétences
- définition et importance du modèle de compte rendu (MCR)
- présentation de la note d'urgence et du planning
- génération d'un compte rendu d'intervention (CRI)
- présentation de l'exploitation et consultation des résultats.

- le module externe

- présentation de la fonction : qui sont les utilisateurs 'externes', quel est leur rôle, pourquoi ?
- saisie minimum
- présentation des écrans de complément
- saisie détaillée
- les droits de l'utilisateur 'externe'

- le module magasin

Ce module est destiné aux utilisateurs qui préparent les articles avant les interventions en utilisant la notion de stock personnel.

- présentation des différentes notion de stock
 - le stock comptable
 - le stock réel
 - les stocks personnels (les paniers)
 - les stocks réservés
- présentation des mouvements de stock entre stock réel, stocks réservés et stocks personnels
- présentation des écrans de saisie spécifiques.

- le module opérateur

1^{ère} demi-journée

- présentation de l'écran d'attente : la liste d'urgence et le planning, les aides, les préférences
- présentation de l'origine des MCR : curatifs (dépannages), planifiés, périodiques (seulement les types utilisés)
- la notion de compétence
- présentation de l'écran de saisie des comptes rendus d'intervention (seulement l'écran utilisé)
- les méthodes pour sélectionner un modèle de compte rendu (présentation de la notion utilisée pour la sélection et exploitation : si vous connaissez ceci, utilisez cela)
 - par branche
 - par numéro, nom,... dans la liste des MCR
 - par les raccourcis
 - en mode fiche et en mode graphique (seulement la méthode utilisée)
- manipulations : recherche d'un MCR selon toutes les méthodes possibles

2^{ème} demi-journée :

- les différents champs de l'écran de saisie d'un CRI.
- nous insistons plus ou moins sur certains champs de saisie, selon l'exploitation que vous comptez en faire :
 - les commentaires
 - les durées d'intervention et d'arrêt
 - le genre d'intervention
 - le dépannage...
- notions spéciales (celles que vous utilisez)
 - création des interventions complémentaires
 - articles consommés
 - mode graphique
- manipulation : saisie d'un CRI

- le module gestionnaire

1^{ère} demi-journée

- présentation des fichiers principaux de Clarisse
- importance de la définition géographique, des groupes, des genres... pour une bonne exploitation ultérieure
- gestion du fichier des utilisateurs
 - privilèges et attributs
 - compétences professionnelles et géographiques
- intérêt, selon l'importance du site, de la hiérarchisation et des notions branche, élément, équipement
- gestion des branches
- gestion des éléments
- gestion des équipements
- gestion des MCR
- tronc commun à tous les types de MCR
- différents types : votre intervention sera...
 - un dépannage
 - un déménagement
 - une obligation administrative
 - de l'entretien préventif (en fonction de la durée)
 - de l'entretien préventif (en fonction du fonctionnement réel)
 - de l'entretien curatif (en fonction d'un signal)
- actions générées par Clarisse (notion de déclenchement)
- utilisation détaillée de la liste d'urgence et des diverses fonctions du planning (optimisation)

2^{ème} demi-journée

- gestion du fichier des utilisateurs (les privilèges, les attributs, les compétences professionnelles et géographiques, les horaires et les congés, les préférences d'affichage, éventuellement le panier)
- gestion du fichier des fournisseurs
- gestion du fichier des articles (selon votre gestion de stock)
- intérêt et gestion du fichier des tiers
- la saisie des fournisseurs
- les demandes d'achat
- les kits (si cette notion est utilisée)

- présentation des divers mouvements de stock
 - bons de sortie automatique
 - sortie automatique
 - sortie directe
 - sortie en stock personnel
- demandes d'achat

- les outils de base : requêtes et états

- les documents associés
- le mode graphique

- le module administrateur

Cette journée est consacrée aux opérations réservées aux administrateurs. Ce sont des opérations occasionnelles, qui sont employées généralement pendant les premiers mois de l'installation, ou de manière exceptionnelle.

- les paramètres globaux, qui régissent le comportement de Clarisse, sur l'ensemble des postes
- les fichiers secondaires, qui créent les choix dans les différentes fenêtres de sélection : les lieux, les comptes, les groupes, les compétences, ...
- les paramètres locaux, qui régissent le comportement individuel de chaque poste : les répertoires, les procédures périodiques, ...
- les messages et les historiques
- l'intérêt et l'utilisation des fonctions personnalisées et du MCU (macro code utilisateur)
- l'utilisation des fonctions de diagnostic et de réparation (internes et externes)

Selon le niveau de détail (en particulier pour les fonctions personnalisées et les états) il peut être nécessaire de prévoir deux jours pour cette formation.

- le module expert

Il permet de voir les fonctions exceptionnelles, et les personnalisations (en particulier le MCU)

Notre avis :

Un administrateur, après avoir suivi la totalité de ces modules, est capable d'approfondir seul le fonctionnement de Clarisse, de le paramétrer, de trouver les personnalisations et les adaptations nécessaires et de diriger seul l'activité GMAO.

FORMULE 'AUDIT ET EVOLUTION'

Si vous voulez faire évoluer Clarisse, cette formule vous permet de connaître au mieux toutes les améliorations apportées au produit depuis votre dernière version.

- analyse de l'existant, et des solutions que vous avez retenues
- analyse de vos personnalisations
- diagnostic et propositions

720 €HT par jour

UN EXEMPLE...

Formation complète pour une petite équipe de maintenance

2 opérateurs + 2 administrateurs /gestionnaires /opérateurs

Pour le premier administrateur, responsable de l'installation, la formule 'Premiers jours' avec la fourniture de Clarisse.

Connaissance informatique requise : compétence Windows de base, structure d'un disque, des répertoires, des impératifs de sauvegarde, utilisation de l'explorateur. Compétence bureautique, similaire au niveau requis pour exploiter de manière courante Word ou Excel.

Connaissance complète du besoin « maintenance »

Pour les opérateurs, 1 journée (4 personnes), le module 'opérateur'

Connaissance requise : pas de connaissance informatique, mais quelques notions d'utilisation d'un clavier et d'une souris.

Pour les 2 gestionnaires / administrateurs, le module 'gestionnaire' et le module 'administrateur'

soit le logiciel installé et 4 jours de formation pour 3150 €HT

L'ASSISTANCE

Certains travaux de personnalisation peuvent être définis entre nous et exécutés en nos locaux. Ces travaux (que vous pouvez adapter ensuite) sont conservés même après une mise à niveau de Clarisse.

Ces travaux correspondent à des fenêtres supplémentaires, des états supplémentaires ou des fonctions et des procédures personnalisées :

sur devis à partir de 360 €HT

L'écran de saisie des MCR destiné aux opérateurs peut être simplifié, ou adapté aux résolutions des écrans que vous employez, ou adapté aux écrans tactiles : c'est un travail de personnalisation.

- La synchronisation avec une base de données externe (informatique de gestion, ERP,...)
- la gestion du stock par un terminal portable (lecture de codes-barres)
- l'échange de données (stock réel, sorties d'articles) avec votre logiciel de gestion de stock
- les envois automatiques des DA par email
- l'édition des bons de commande selon votre format habituel
- la préparation et l'édition du planning journalier pour chaque opérateur

sont d'autres exemples de personnalisation.

Pour toutes ces offres, nous vous rappelons que les frais de port, de déplacement et de séjour ne sont pas compris dans nos tarifs. Ces frais sont à votre charge dans tous les cas, selon nos conditions générales de vente, ou sont inclus dans nos devis.

PROPOSITION DE CONTRAT DE MAINTENANCE 'CLARISSE'

Mises à jour et nouvelles versions

Elfa Systèmes propose régulièrement des mises à jour de Clarisse lorsque des modifications ont amélioré les conditions d'usage du logiciel. Si vous jugez que les nouvelles fonctions ont de l'intérêt pour votre utilisation, appelez-nous.

Hors période de garantie, formule 'Premiers jours' et hors contrat, le CDROM complet 'Version disque' est facturé 230 €HT.

Contrat

ELFA SYSTEMES vous propose un contrat destiné à maintenir votre logiciel au meilleur niveau, et à vous fournir les meilleures informations pour une bonne utilisation de votre installation.

Ce contrat nous engage :

- à prolonger la garantie logicielle de manière illimitée : correction des erreurs non trouvées pendant la période de garantie
- à proposer régulièrement une remise à jour de votre installation lorsque des modifications ont amélioré les conditions d'usage du logiciel. Si vous jugez que les nouvelles fonctions ont de l'intérêt pour votre utilisation, un CDROM vous est adressé à votre demande.
- à fournir tout renseignement (téléphonique ou télé-intervention) sans facturation.
- à vous confier en dépôt pendant la durée du contrat, les sources commentées du logiciel, pour une utilisation libre pour vous-même, en cas de défaillance d'Elfa Systèmes et de l'interruption du service « support technique de Clarisse »
- une visite annuelle est programmée, à votre demande, pour répondre à toute question concernant votre installation (la base de données, le logiciel, les fonctions et les éditions personnalisées).

Le coût de ce contrat est fixé à 20 % du prix de l'installation (logiciel et formation de base plus licences et options) payable annuellement en début de période. Il est réévalué chaque année en fonction des options, fonctions, fenêtres, ... acquises pendant la période.

Dans le cadre de ce contrat, et de façon générale pour tous nos contrats, les déplacements et les frais de séjour restent toujours à votre charge, selon nos conditions générales annexées à ce contrat.

- Les heures d'étude
- les heures sur site
- les sessions de télémaintenance
- les interventions téléphoniques

sont incluses dans le contrat.

Limites du contrat :

Cette prestation s'applique à une installation unique (une seule base de données sur un seul site géographique). L'installation de plusieurs bases, qui est possible, n'est qu'une facilité à utiliser pour la formation, l'exploitation de sauvegardes ou des tests. La maintenance des fenêtres, des fonctions, du macro code utilisateur créés par du personnel extérieur à Elfa Systèmes est facturée en sus selon nos conditions générales.

Les séquences de télé-formation et la télé-assistance hors conseil de base et dépannage, le développement d'éditeurs ou de fonctions personnalisées ne sont pas inclus dans ce contrat.

Durée :

Ce contrat prend effet à la réception de votre règlement, pour une période d'un an. Il est reconduit tacitement par période annuelle.

Il peut être résilié par Elfa Systèmes par LR avec AR à la fin d'une période, ou par vous-même sur simple avis ou, sans autre formalité, à la fin de chaque période par non règlement à l'échéance.

CONDITIONS DE VENTE ELFA SYSTEMES (applicable dans l'UE)

Taux horaire :

- 90 €HT par heure (720 €HT par jour) (formations spécifiques, audit, études et programmation, installations et dépannages automatismes, paramétrages et travail sur site)
- 45 €HT par heure (conseil avant et après vente, installations bureautique, dépannages, téléphone, télémaintenance)

Interventions téléphoniques, téléformation et télémaintenance :

- facturées selon la durée de la communication et des recherches, avec un minimum d'une demi-heure facturée, sauf accord particulier.

Déplacements et séjour :

- frais forfaitaires 200 €HT par jour
- frais de déplacement selon frais réels (avion et location d'une voiture) ou 1.30 €HT/km
- forfaitaire 30 €HT en zone urbaine Toulouse, banlieue et voisinage (rayon de 25 km)

Transport et assurance :

Par envoi, forfait 29 €HT ou frais réels transporteur (limités à 2 % de la facturation totale)

Prix et délai :

Selon notre devis, précisés sur votre commande, et acceptés par nous, sauf cas de force majeure (en particulier cas de grève des services postaux ou de transport)

Conditions de paiement :

30 jours fin de mois par chèque, traite ou virement bancaire.
Aucun escompte n'est applicable en cas de paiement anticipé.

Pénalités de retard :

Les pénalités de retard sont exigibles en cas de paiement après la date indiquée sur nos factures. Elles sont appliquées si le recouvrement de la somme due a nécessité l'envoi d'une mise en demeure de payer. Le taux appliqué est égal à 1.5 fois le taux d'intérêt légal.

Réserve de propriété :

ELFA SYSTEMES conserve l'entière propriété des biens jusqu'au paiement complet et effectif du prix facturé mais l'acheteur supporte le risque des dommages encourus par les biens dès leur remise matérielle. ELFA SYSTEMES conserve l'entière propriété des logiciels, même si, pour des raisons de sécurité, les sources ont été communiquées au client. Les logiciels ne sont complètement déverrouillés qu'après encaissement complet du paiement convenu.

Garantie :

ELFA SYSTEMES s'engage sur les caractéristiques (référence à un document, descriptif ou cahier des charges) et les prix rappelés dans une commande acceptée.

- pour le matériel équipé d'un onduleur, garantie légale ou garantie du fournisseur
- pour le logiciel, garantie de 1 an, pour toute différence par rapport au document de référence qui n'aurait pas été mise en évidence à la recette de l'installation. En cas de litige sur l'origine matérielle ou logicielle du défaut, le matériel utilisé pour les tests est un matériel fourni par ELFA SYSTEMES. Les frais de séjour et de déplacement sont facturés dans tous les cas.

Les caractéristiques des équipements prévus dans nos devis descriptifs ne sont données qu'à titre indicatif, et peuvent être modifiées, sur des points non contractuels, selon les besoins de l'étude et les disponibilités au moment de l'exécution de la commande.

Contrat de maintenance (logiciel spécifique) :

ELFA SYSTEMES vous propose un contrat destiné à maintenir votre logiciel au meilleur niveau en fonction de l'évolution des systèmes d'exploitation, des langages, ... et plus généralement de tous les outils que nous utilisons.

Ce contrat nous engage :

- à conserver les sources de vos programmes, et les outils nécessaires à leur utilisation
- à prolonger la garantie logicielle de 1 an (garantie totale de deux ans)
- à vous proposer la remise à jour de votre installation si cette intervention est indispensable pour éviter son obsolescence, ou si l'évolution de nos outils permet d'améliorer ses performances.
- à répondre à vos demandes de modification sans inclure des coûts de remise à niveau.

Ce contrat vous permet :

- de bénéficier de propositions de modifications et de remises à jour préférentielles : le coût des remises à jour est limité aux coûts de déplacement et de séjour (les heures ne sont pas facturées)
- dans certaines conditions (sous réserve d'un engagement de non-diffusion) de disposer de la totalité des sources de nos programmes, et des conseils nécessaires à leur utilisation

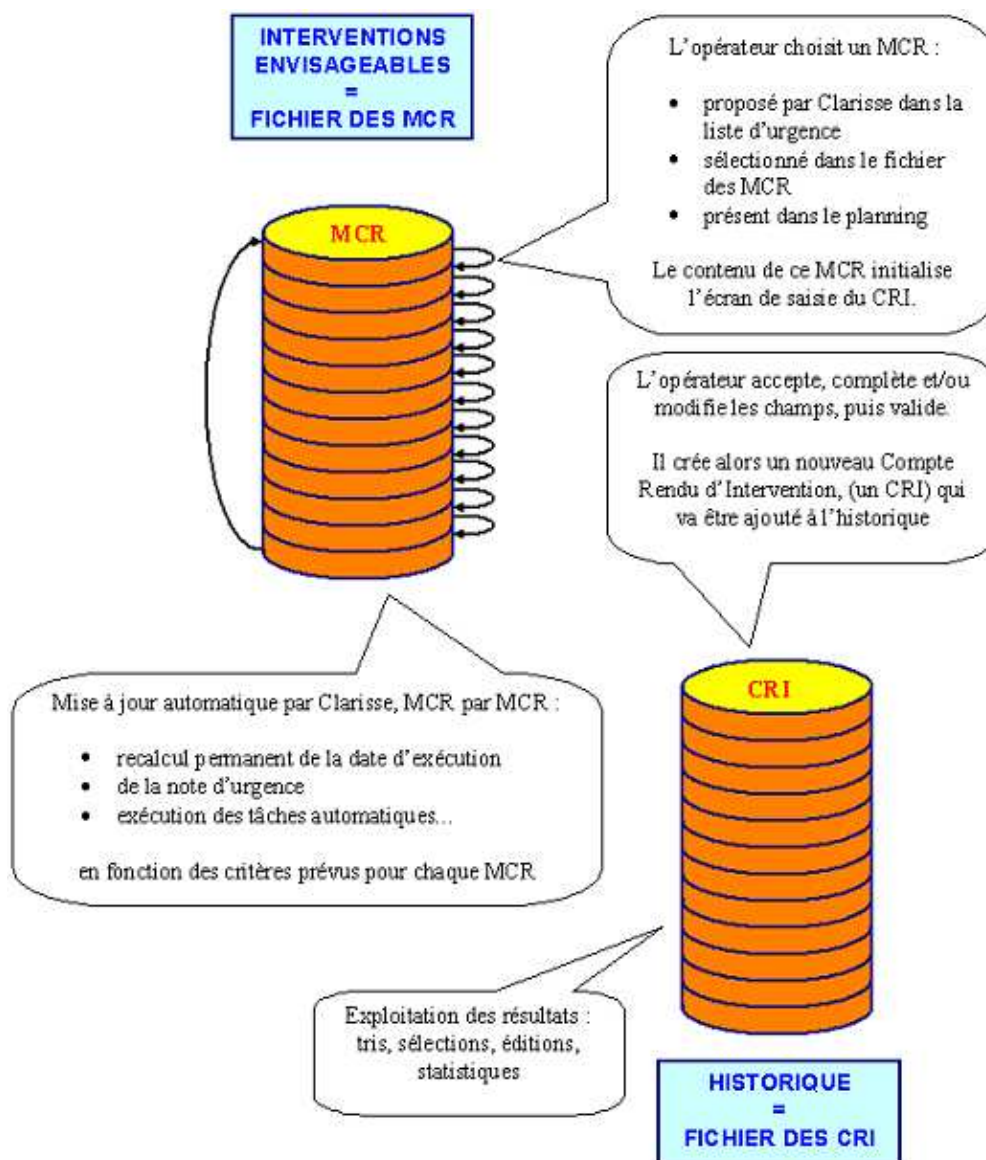
Le coût de ce contrat pour une application spécifique est fixé par devis (en général de 3% à 6% du coût de l'installation), payable annuellement en début de période.

CLARISSE : LES PRINCIPES

Clarisse est l'outil nécessaire pour mémoriser tous les événements de la vie d'un élément quelconque :

- la mise en service
- le fonctionnement
- les contrôles
- l'entretien préventif
- les incidents et leur traitement

L'opérateur de maintenance, éventuellement associé à un gestionnaire, va noter tous ces événements : c'est la saisie des Comptes Rendus d'Intervention. Ces **CRI** regroupent toutes les actions de l'opérateur, avec, en particulier, le détail des articles et des pièces consommés.

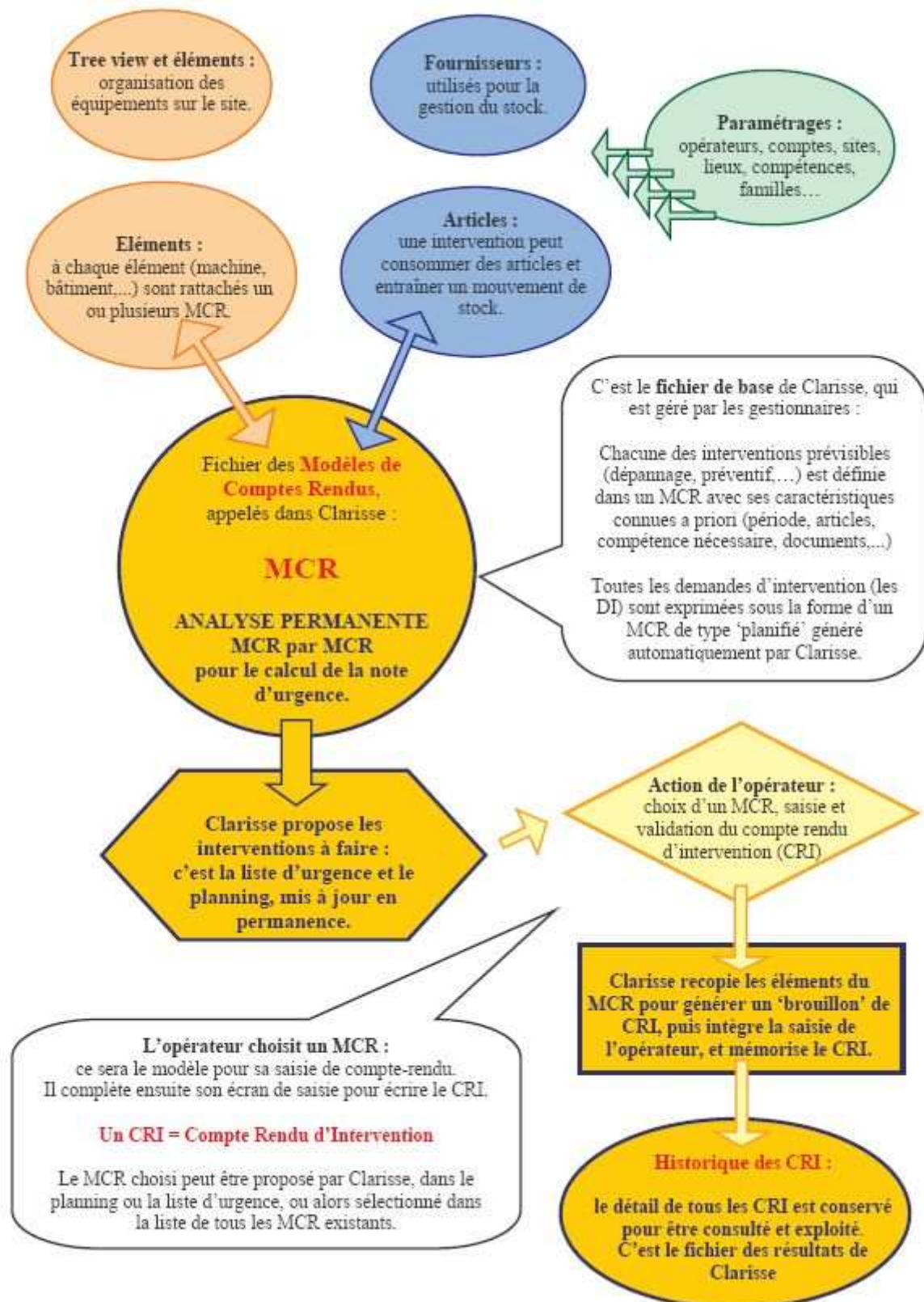


Clarisse mémorise tous les événements et les rend disponibles pour l'exploitation :

- **les interventions ponctuelles planifiées** : gros travaux, déplacement, entretien ou contrôle exceptionnels
- **l'entretien préventif normal** : ce qui était prévu et ce qui a été fait, en fonction du temps, en fonction de la production ou d'autres facteurs
- **les interventions à la demande de l'exploitant** : comportement anormal pendant l'utilisation, traitement des pannes.

Les traitements et les éditions standards, les éditions et les fonctions programmables, les outils de création d'états, de requêtes, d'autres outils de personnalisation sont inclus dans Clarisse pour faciliter l'exploitation de tous ces résultats.

CLARISSE : LA STRUCTURE



elfa systèmes

études et réalisations d'automatismes industriels
micro-ordinateurs, périphériques et applications

350 route de Grenade
31330 Saint Cézert

tél. : 33 (0)5 62 79 90 59
email : contact@elfa-systemes.com
<http://www.elfa-systemes.com>
siren 323 574 244

R.C.S.Toulouse 323 574 244
n° TVA intra-communautaire FR94323574244
EURL au capital de 7622.45 euros

Edition du 22 mai 2012



Images des fenêtres de saisie des CRI

Exemples

Windows, Word, Excel, Access sont des marques déposées de Microsoft Corp.
Windev, Webdev sont des marques déposées de PCSoft

CONSULTEZ NOUS pour connaître les options existantes ou pour nous demander des développements spécifiques.
33 (0)5 62 79 90 59 ou contact@elfa-systemes.com

Fenêtre d'aide

Tous ces exemples peuvent évoluer : cette édition correspond aux fenêtres proposées à partir de mai 2012.

Choix de la fenêtre de saisie des CRI
✕

Vous pouvez choisir la fenêtre de saisie des CRI pour ce poste :

Plusieurs fenêtres sont standards et se nomment :

- Fiche_cri_std_0 : fenêtre simplifiée, adaptée à un usage de base. Elle n'exploite pas les notions de types d'éléments ni d'équipements (regroupements d'éléments). Elle n'utilise pas non plus ni les articles ni les tiers. Cette fenêtre (1024 par 768) est adaptée aux écrans habituels des portables. Elle est utilisée pour les présentations.
- Fiche_cri_std_1 : fenêtre complète, tous les états d'avancement des CRI à choisir dans une liste, utilisation du stock opérateur, modification possible de la date souhaitée et de la date suivante, choix des documents liés au CRI avec visu des documents liés au MCR.
- Fiche_cri_std_2 : fenêtre simplifiée, 2 états d'avancement des CRI (CRI en attente, BS validé ou traité), utilisation du stock général limité aux articles appartenant à l'élément
- Fiche_cri_std_3 : fenêtre complète, 2 états d'avancement des CRI (CRI en attente, BS validé ou traité), utilisation du stock opérateur
- Fiche_cri_std_4 : fenêtre complète, 3 ou 4 états d'avancement des CRI selon le paramétrage de la gestion de stock (CRI en attente et CRI en cours dans tous les cas, CRI validé et BS traité ou BS traité seulement), utilisation du stock opérateur
- Fiche_cri_std_5 : fenêtre très simplifiée 1 action, 2 états d'avancement des CRI (CRI en attente, BS validé ou traité), pas de visualisation des articles (utilisation automatique des articles prévus dans le MCR), toutes les fonctions sont supprimées
- Fiche_cri_std_6 : fenêtre simplifiée, 2 états d'avancement des CRI (CRI en attente, BS validé ou traité), pas de visualisation des articles (utilisation automatique des articles prévus dans le MCR), nombreuses fonctions supprimées
- Fiche_cri_std_7 : fenêtre complète, 2 états d'avancement des CRI (CRI en attente, BS traité), utilisation directe du stock général.
- Fiche_cri_std_8 : fenêtre très simplifiée 1 action, 2 états d'avancement des CRI (CRI en attente, BS validé ou traité), pas de visualisation des articles (utilisation automatique des articles prévus dans le MCR), saisie de la date et du commentaire, toutes les autres fonctions sont supprimées
- Fiche_cri_std_9 : fenêtre très simplifiée 1 action, 2 états d'avancement des CRI (CRI en attente, BS validé ou traité), pas de visualisation des articles (utilisation automatique des articles prévus dans le MCR), saisie de la date et du commentaire et des opérateurs, toutes les autres fonctions sont supprimées
- Fiche_cri_std_10 : fenêtre simplifiée 3 états d'avancement des CRI (CRI en attente, CRI en cours, BS validé ou traité), utilisation du stock général complet, saisie de la date, du commentaire et des opérateurs, utilisation du CMUT pour le calcul des coûts
- Fiche_cri_std_11 : fenêtre simplifiée 2 états d'avancement (CRI en attente, BS validé ou traité), utilisation du stock général complet, saisie de la date, du commentaire et des opérateurs, utilisation du CMUT pour le calcul des coûts, adaptée à la saisie rapide des articles
- Fiche_cri_bibliothèque : c'est la fenêtre complète, 3 états d'avancement des CRI (CRI en attente, CRI en cours, BS traité), utilisation directe du stock général, saisie des durées évoluée, modification possible de la date souhaitée et de la date suivante, conseillée en cas d'auto-contrôle des opérateurs, choix des documents liés au CRI avec visu des documents liés au MCR. Cette fenêtre (1280 par 1024) est conseillée comme base et peut être simplifiée.

Les autres fenêtres sont des fenêtres spécifiques. Ce sont des options définies à votre demande, qui sont livrées soit sous forme de fichiers .wdw, soit dans une 'bibliothèque client'.

Consultez-nous pour créer ces fenêtres.

OK

Fiche_cri_std_0 : Saisie et modification d'un CRI simplifiée

Num. CRI: 0 Nom du CRI: _____

Num. #MCR: 0 _____

Num. élément: _____ Code de l'élément propriétaire: _____

Opérateur principal: 0 _____

Genre: _____

cette intervention est un dépannage

Documents associés à ce CRI:

Documents associés au MCR:

Fin d'intervention: _____

Durée d'intervention: _____

Commentaire: _____

Fiche_cri_std_1 : Saisie et modification d'un CRI

Libellé: 0 Num. MCR: 0

Commentaire: Ajoutez un texte ou choisissez une action (double clic)

Code de l'élément propriétaire: Code de l'équipement propriétaire

Genre: cette intervention est un dépannage

Articles, pièces de rechange et consommables utilisés

num	nbr prévu	nbr utilisé	stock	famille 1	famille 2	famille 3	code	nom article

Opérateur principal: 0

Relation dates / durée d'intervention

Relation durée d'arrêt / durée d'intervention

Niveau de réalisation: CRI en attente

Opé. principal: Opé. assistant

Assistants

Début d'intervention: Fin d'intervention

Heures et minutes

Durée d'intervention: 0 0

Durée arrêt élément: 0 0

Durée arrêt équipement: 0 0

Tenir compte de l'arrêt:

Total articles: 0,00 €

Divers: 0,00 €

Main d'oeuvre: 0,00 €

Immo. élément: 0,00 €

Immo. équipement: 0,00 €

Coût total: 0,00 €

Informez, Editions, Enregistrer, Abandon, Retour 1er écran

Fiche_cri_std_2 : Saisie et modification d'un CRI

Libellé Num. MCR

Ajoutez un texte ou choisissez une action (double clic)

Commentaire

Code de l'élément propriétaire Genre

Code de l'équipement propriétaire

Articles, pièces de rechange et consommables utilisés

Image Vidéo Message Hist. MCR Art. appartenant él. Initialisation liste articles + articles -

num	nbr prévu	nbr utilisé	stock	famille 1	famille 2	famille 3	code	nom article

Opérateur principal

Opé. principal

Fin d'intervention

Assistants

Opé. assistant

Durée d'intervention

Fin de l'intervention

Informé Editions Abandon

Gamme Enregistrer Retour 1er écran

Fiche_cri_std_3 : Saisie et modification d'un CRI

Libellé: Num. MCR:

Commentaire:

Code de l'élément propriétaire: Genre:

Code de l'équipement propriétaire: cette intervention est un dépannage

Articles, pièces de rechange et consommables utilisés

num	nbr prévu	nbr utilisé	stock	famille 1	famille 2	famille 3	code	nom article

Opérateur principal: Relation dates / durée d'intervention:

Relation durée d'arrêt / durée d'intervention:

Assistants:

Début d'intervention: Fin d'intervention:

Durée d'intervention: Heures et minutes:

Durée arrêt élément: Durée arrêt équipmt:

Total articles: 0,00 € Divers: 0,00 € Main d'oeuvre: 0,00 € Immo. élément: 0,00 € Immo. équipement: 0,00 € Coût total: **0,00 €**

Fin de l'intervention

Informez, Editions, Enregistrer, Abandon, Retour 1er écran

Fiche_cri_std_4 : Saisie et modification d'un CRI

Libellé: Num. MCR:

Commentaire:

Code de l'élément propriétaire: Genre:

Code de l'équipement propriétaire: cette intervention est un dépannage

Articles, pièces de rechange et consommables utilisés

num	nbr prévu	nbr utilisé	stock	famille 1	famille 2	famille 3	code	nom article

Opérateur principal:

Relation dates / durée d'intervention:

Relation durée d'arrêt / durée d'intervention:

Assistants:

Début d'intervention: Fin d'intervention:

Durée d'intervention: Heures et minutes:

Durée arrêt élément: Durée arrêt équipnt:

Total articles: 0,00 € Divers: 0,00 € Main d'oeuvre: 0,00 € Immo. élément: 0,00 € Immo. équipement: 0,00 € Coût total: 0,00 €

Opé. principal Opé. assistant

Sélectionnez les compétences respectées selon le bouton utilisé. Le clic droit sur l'opérateur assistant permet de modifier sa durée d'intervention.

Tenir compte de l'arrêt

Opérations: Opé. principal, Opé. assistant, Gamme

Validation: Rien en cours, Validation de l'intervention, Validation du bon de sortie

Informations: Informer, Éditions, Enregistrer, Abandon, Retour 1er écran

CRI: MCR:

Fin de l'intervention Enregistrement du CRI

Visu MCR

Abandon Retour 1er écran

Gamme

Fiche_cri_std_6 : Saisie et modification d'un CRI

Libellé Num. MCR

Ajoutez un texte ou choisissez une action (double clic)

Commentaire

Code de l'élément propriétaire Genre

Opérateur principal

Opé. principal

Fiche_cri_std_7 : Saisie et modification d'un CRI

Libellé: Num. MCR:

Commentaire:

Code de l'élément propriétaire: Genre:

Code de l'équipement propriétaire: cette intervention est un dépannage

Articles, pièces de rechange et consommables utilisés

num	nbr prévu	nbr utilisé	stock	famille 1	famille 2	famille 3	code	nom article

Opérateur principal: Relation dates / durée d'intervention:

Relation durée d'arrêt / durée d'intervention:

Assistants:

Début d'intervention: Fin d'intervention:

Durée d'intervention: Heures et minutes:

Durée arrêt élément:

Durée arrêt équipmt:

Tenir compte de l'arrêt:

Total articles: 0,00 €

Divers: 0,00 €

Main d'oeuvre: 0,00 €

Immo. élément: 0,00 €

Immo. équipement: 0,00 €

Coût total: 0,00 €

Fin de l'intervention: CRI validé, BS traité

Informez, Editions, Enregistrer, Abandon, Retour 1er écran

CRI	<input type="text" value="0"/>	
MCR	<input type="text" value="0"/>	
Élément	<input type="text" value="0"/>	
Commentaire	Fin d'intervention	<input type="text"/>
<div style="border: 1px solid black; height: 150px;"></div>		
Fin de l'intervention Enregistrement du CRI		Enregistrement des modifications
Abandon Retour 1er écran		Visu MCR
		Visu élément
		Gamme

CRI					
0					
MCR					
0					
Elément					
0					
Commentaire		Fin d'intervention			
Opérateur principal		Assistants			
0					
Opé. principal avec ttes comp.		avec comp. géographiques		sans compétences	
Opé. assistant avec ttes comp.		avec comp. géographiques		sans compétences	
Fin de l'intervention Enregistrement du CRI			Enregistrement des modifications		
Abandon Retour 1er écran (Echap)			Visu MCR	Visu élément	Gamme

Fiche_cri_std_10 : Saisie et modification d'un CRI

Numéro et libellé du CRI:
 Genre:

Numéro et libellé du MCR:

Numéro et code de l'élément propriétaire:

Documents associés au MCR:
 Fin d'intervention:
 Durée d'intervention:

Commentaire:

Efface art. inutilisés
 Initialisation liste

Enlever un article (ligne sélectionnée)
 Choisir et ajouter un article
 Code article:

Articles, pièces de rechange et consommables utilisés

num	nbr prévu	nbr utilisé	stock	famille 1	famille 2	famille 3	code	nom article

Hist. élément Sécurité produit
 Hist. MCR Sécurité opérateur

CRI en cours de rédaction Fin de l'intervention, CRI valide, BS traité Enregistrer les modifications, sans évolution

Editions Abandon

Fiche_cri_std_11 : Saisie et modification d'un CRI

Choisissez le nom de l'opérateur principal dans la liste, saisissez votre commentaire, la durée de l'intervention et les articles consommés.

Ensuite, cliquez sur 'Fin de l'intervention'

Numéro et code de l'élément propriétaire

Documents associés à l'article sélectionné

Numéro et libellé de ce compte-rendu

Commentaire

prénom	nom

Enlever un article
(ligne sélectionnée)

Choisir et ajouter un article

Code article

Si vous le connaissez, saisissez le code

Articles, pièces de rechange et consommables utilisés

num	nbr prévu	nbr utilisé	stock	famille 1	famille 2	famille 3	code	nom article

Voir le détail de l'article sélectionné

Durée d'intervention

Fin de l'intervention

Enregistrer les modifications, sans évolution

Abandon

