

elfa systèmes

études et réalisations d'automatismes industriels
micro-ordinateurs, périphériques et applications

350 route de Grenade
31330 Saint Cézert

tél. : 33 (0)5 62 79 90 59
email : contact@elfa-systemes.com
<http://www.elfa-systemes.com>
siren 323 574 244

R.C.S.Toulouse 323 574 244
n° TVA intra-communautaire FR94323574244
EURL au capital de 7622.45 euros

Edition du 8 mars 2012



Livre 1

Présentation

Version 5 client / serveur

Windows, Word, Excel, Access sont des marques déposées de Microsoft Corp.
Windev, Webdev sont des marques déposées de PCSoft

CONSULTEZ NOUS pour connaître les options existantes ou pour nous demander des développements spécifiques.
33 (0)5 62 79 90 59 ou contact@elfa-systemes.com

SI VOUS UTILISIEZ LA VERSION 3 OU LA VERSION 4

QUELQUES NOUVEAUTES DE LA VERSION 5

UN PROBLEME DE VOCABULAIRE

Vous verrez souvent le sigle MCR dans notre documentation. Pourquoi ce MCR ?

MCR veut dire Modèle de Compte-Rendu. Il s'agit d'un élément de base de Clarisse. Nous verrons ce qu'il contient, mais retenez qu'il s'agit de la description d'une future intervention.

Dans Clarisse 3, nous parlions d'Interventions prédéfinies. Dans les premières versions de Clarisse 4, nous ne parlions que de Modèles de Compte-Rendu : en effet, tous les renseignements saisis dans le MCR sont utilisés pour générer automatiquement le brouillon du compte-rendu d'intervention (le CRI) qui va être complété par l'opérateur pour créer l'historique : il s'agit donc bien d'un modèle de compte-rendu.

Mais l'expérience a montré que les utilisateurs associaient facilement cette description à l'intervention elle-même : nous avons donc maintenant tendance à parler de Description d'Intervention ou même tout simplement d'Intervention, en conservant le nom MCR dans de nombreuses fenêtres et pages de documentation.

PRESENTATION

Les 21 fenêtres principales (la fenêtre d'accueil, le planning, les tables de sélection et les fiches de saisie des fichiers principaux) sont complètement personnalisables : vous choisissez votre interface parmi les fenêtres proposées ou vous nous demandez exactement ce que vous souhaitez utiliser.

Chaque poste ou chaque opérateur peut avoir un ensemble de fenêtres adaptées à sa fonction.

Les équipements sont maintenant présentés dans une arborescence. La notion d'élément, partie d'un équipement, fait son apparition (cet 'élément' correspond à l'équipement de Clarisse 3)

LA REALISATION DES INTERVENTIONS PAR ETAPE

Vous pouvez définir jusqu'à 6 étapes pour la réalisation d'un compte rendu d'intervention, depuis l'attente de réalisation jusqu'à l'exploitation du bon de sortie matière, en passant par des étapes de réalisation et de validation.

Les dates de tous les événements et l'identité de tous les intervenants sont sauvegardés.

LA PERSONNALISATION DE CHAQUE ACTION

Tous les événements (tous les affichages, tous les boutons, toutes les ouvertures de fenêtre,...) peuvent être personnalisés pour entraîner des actions complémentaires : un exemple ? l'envoi automatique d'un email à un opérateur quand l'heure souhaitée pour une intervention est modifiée manuellement par un gestionnaire.

LA PRESENTATION SOUS FORME PLANNING

Le planning devient très détaillé et personnalisable. Il fait apparaître, à côté de la date calculée par Clarisse la date et la durée souhaitée ainsi que la période de disponibilité de l'élément à entretenir. Ces valeurs sont modifiées manuellement par un gestionnaire.

Les horaires de travail, les périodes de congé hebdomadaires et annuels ainsi que les fêtes mobiles sont prises en compte pour optimiser l'emploi du temps d'un opérateur, si on choisit de lui affecter des interventions d'une manière précise.

LE MODE GRAPHIQUE

La représentation graphique est très améliorée : maintenant, 40 MCR et 40 sous-ensembles peuvent être liés à l'image d'un seul élément. L'utilisation du mode graphique donne un accès très intuitif aux éléments et aux MCR.

La manipulation des images se fait très facilement dans Clarisse qui propose :

- l'utilisation d'une image présente dans le presse-papiers (très pratique pour récupérer sur un site Internet l'illustration d'un article)
- la recopie de l'image sélectionnée dans le répertoire par défaut (ou un de ses sous-répertoire), pour qu'elle soit visible par tous les postes du réseau (par exemple le répertoire des images de fond)
- la mise au format et à l'échelle de cette image (si vous avez sélectionné une image prise avec un appareil photo numérique, vous pourrez la réduire automatiquement au format JPG à la résolution de votre écran)
- la modification de cette image, avec le logiciel associé dans Windows (pour les utilisateurs autorisés)

Tout ceci se fait sans manipulation extérieure à Clarisse.

LES NIVEAUX DE VALIDATION

S'ils le désirent, les administrateurs peuvent prévoir plusieurs niveaux de validation pendant la rédaction des comptes-rendus d'intervention. Selon le niveau de contrôle souhaité, toutes les validations peuvent être implicites ou nécessiter l'action d'un autre utilisateur.

- les DI (demandes d'intervention) peuvent être validées (avant d'être transmises à la maintenance et de devenir des MCR planifiés)
- ces MCR peuvent être confirmés (avant d'être traités et exploités)
- avant d'être enregistrés, les CRI doivent être réalisés et validés et le BS doit être établi, validé et traité (6 niveaux de validation au maximum)

Chacune de ces opérations peut être masquée (les saisies deviennent très simples) ou nécessiter l'intervention d'un utilisateur qualifié, qui joue le rôle de contrôleur.

Les droits d'accès restent gérés comme dans Clarisse 3 :

- pour les accès 'administrateur', 1 mot de passe
- pour les accès 'gestionnaire', 1 mot de passe
- pour chaque 'utilisateur', 1 mot de passe

Si vous désirez simplifier ces actions, on peut supprimer tous les mots de passe et supprimer toutes les validations intermédiaires.

LA SAISIE MANUELLE DES COMPTEURS

La gestion des compteurs a été complètement refondue. La saisie d'un compteur est complètement distincte de l'usage qui en est fait. Le calcul d'une droite de corrélation mesure / temps, les possibilités d'affichage, de correction, de simulation, la notion de rupture, la gestion du nombre de tours, etc, ont été complètement repensés.

Ensuite, si on le désire, des MCR peuvent exploiter ces compteurs (augmentation de leur valeur, vitesse d'évolution, passage d'un seuil) pour déclencher des interventions préventives.

LES DECLENCHEMENTS A LA DATE SOUHAITEE

Comme dans Clarisse 3, la note d'urgence évolue (la note 100 indique toujours l'instant idéal pour exécuter une intervention), et le statut du MCR évolue depuis le MCR en attente vers le MCR en cours, jusqu'à l'enregistrement d'un compte-rendu d'intervention (le CRI).

Des seuils sont franchis et proposent des actions : c'est ce que l'on appelle le **déclenchement** des MCR.

Les possibilités d'action habituelles sont conservées dans Clarisse :

- l'inscription dans la liste d'urgence
- l'affichage périodique rapide (avec appel sonore)
- l'inscription dans un journal
- l'envoi d'email à une personne quelconque (en général un opérateur).
- la demande automatique d'une procédure sur un PC ou sur un automate

Ces actions peuvent maintenant être répétées à chaque changement de la note d'urgence, et la note de déclenchement est modifiable pour chaque action (on peut par exemple envoyer automatiquement un email de rappel à l'opérateur en cas de retard - si la note d'urgence dépasse une valeur limite)

A la réalisation, le MCR initialise toujours l'écran de saisie pour la rédaction du CRI (le Compte Rendu d'Intervention)

LES FICHES DE SECURITE

On pouvait déjà afficher un message au début de la réalisation d'un CRI. On peut maintenant associer une liste de documents liés soit à la sécurité de l'opérateur, soit à la sécurité de la production.

LE FICHER DES TIERS

Vous pouvez mémoriser maintenant des personnes en nombre quelconque : nom de collègues, d'utilisateurs, de conseillers, de spécialistes,... qui peuvent vous aider ou vous renseigner dans votre activité.

LE FICHER DES ARTICLES

Ce fichier est devenu très complet : nombre illimité de fournisseurs pour un article, références et conditions de livraison pour le fabricant, le fournisseur principal et tous les fournisseurs référencés, notion de lot, de date de péremption,...

LA GESTION DU STOCK

Elle peut être très précise : stock physique réel, stock comptable, articles réservés, articles sortis et non affectés (c'est le stock personnel ou 'panier' des opérateurs) pour permettre un suivi exact du stock réel.

LES KITS

Vous définissez un 'panier' d'articles : c'est un kit. La gestion des achats, du stock et des commandes se fait toujours article par article mais, pour une estimation des besoins ou la sortie magasin, vous pouvez choisir de manipuler le kit complet. Pour une vidange, par exemple, le kit comprendra 5 litres d'huile, un filtre et 1 joint.

LA GENERATION DES DEMANDES D'ACHAT, L'ASSISTANCE A LA CREATION ET LA RECEPTION DES COMMANDES LA GESTION PAR LOTS

Si vous n'avez pas de service achat, Clarisse vous propose les outils nécessaires pour gérer votre stock dans le détail.

Clarisse recalcule journalièrement les commandes à passer, en tenant compte du stock réel, des commandes en cours, du stock minimum, des articles nécessaires pour les futures interventions, du minimum de commande, ainsi que des délais du fournisseur principal et du conditionnement pour cet article.

Vous pouvez soit vous inspirer de ces demandes d'achat pour passer vos commandes, soit demander à Clarisse de générer directement les commandes pour chacun des fournisseurs.

La réception pourra être automatique (sans aucun contrôle), globale ou détaillée ligne par ligne, complète ou partielle.

LES TYPES D'ELEMENTS

Les éléments peuvent maintenant être classés en différents types (par défaut EQUIPEMENT, CLIENT, BATIMENT, VEHICULE). Cela permet d'affiner les champs de saisie au moment de la personnalisation, en créant des fenêtres adaptées au type : les véhicules, les bâtiments, les clients ne seront pas définis par la même fenêtre.

LES RAPPELS

Ce sont des possibilités de créer très facilement des DI (c'est à dire des MCR planifiés) liés à un objet quelconque de Clarisse, ceci sans avoir à faire toutes les saisies habituelles à la création d'un MCR : rappel d'un fournisseur, petite vérification pour un article,...

LES DOCUMENTS LIES

Plus de limite : vous liez tous les documents nécessaires à une fiche élément, un MCR, un CRI, un article, un fournisseur, un utilisateur ou un tiers.

Dès que vous disposez d'une documentation numérisée, profitez-en !

De nombreuses autres nouveautés font leur apparition ou sont complétées : le macro code utilisateur pour une personnalisation simple, les tables avec tri, sélection et filtres sur chaque colonne, la sélection des colonnes affichées et aussi le changement rapide de base de données et les sauvegardes automatiques.

PRESENTATION

Toute entreprise se doit d'avoir des moyens de production disponibles et fiables : il en va de son existence, et cette obligation incontournable a un coût. Mais quel est ce coût ? Le problème n'est pas simple, entre l'investissement, l'entretien, le dépannage, le personnel, les arrêts de production et, peut-être plus que tout, le risque difficile à évaluer de la défaillance qui entraîne retard, baisse de qualité et, à terme, perte de clientèle.

Comment évaluer ce risque, et quels moyens mettre en œuvre pour le rendre acceptable ?

La gestion de la maintenance apporte un début de solution à ce problème, en permettant d'analyser l'activité liée à l'outil de production : les besoins dictés par l'expérience et les demandes des constructeurs d'équipements, les coûts induits par les incidents, les pannes et toutes leurs répercussions sur la chaîne de production.

C'est pour permettre de répondre facilement à quelques unes de ces questions, et pour minimiser le risque d'incident que nous avons créé **Clarisse**, notre logiciel de gestion de maintenance assistée par ordinateur (GMAO).

- Vous avez choisi d'améliorer la gestion de vos équipements ?
- Vous êtes convaincu de la nécessité de la gestion de la maintenance ?
- Vous avez convaincu toute votre équipe d'une nécessaire remise en cause de vos habitudes de travail ?

Vous êtes prêt à découvrir les solutions offertes par Clarisse !

NOTRE GMAO : CLARISSE

Ce livret est un des six recueils de la documentation Clarisse :

- la présentation
- l'installation et le paramétrage
- le livre de l'administrateur
- le livre du gestionnaire
- le livre de l'opérateur
- les annexes et la foire aux questions.

Il est destiné au responsable de l'exploitation de Clarisse, qui y trouvera les éléments abordés pendant la formation, et pourra en extraire les détails destinés à la rédaction éventuelle de notices personnalisées.

La première version de Clarisse a été créée en 1991 à la demande d'un de nos clients pour faciliter la maintenance des installations d'un site industriel. Depuis, ce produit a été développé et il est devenu un ensemble complet, qui s'applique aussi bien à un outil de production qu'à un bâtiment, un parc de véhicules ou au suivi de matériels sous contrat d'entretien.

C'est un logiciel qui fonctionne sur un ordinateur de bureau équipé de Windows, monoposte ou en réseau. **Il a été conçu pour être efficace, adaptable et assurer la plus grande simplicité d'utilisation possible** : deux validations peuvent suffire pour choisir et enregistrer le compte rendu d'une intervention de maintenance sur un équipement !

Pour obtenir cette simplicité, Clarisse sélectionne, selon l'utilisateur, le mode de fonctionnement le mieux adapté parmi les quatre modes de fonctionnement disponibles :

- le mode ADMINISTRATEUR est utilisé pour paramétrer l'application. Les utilisateurs qui ont le privilège 'administrateur' ont aussi les autres privilèges et les compétences pour tous les traitements.
- le mode GESTIONNAIRE est utilisé pour gérer l'ensemble des fichiers. Le privilège 'gestionnaire' est en général donné aux personnes responsables de la maintenance, pour créer, organiser les éléments (les locaux, véhicules, équipements à maintenir), prévoir les interventions périodiques et initialiser ce que nous appelons les descriptions d'intervention (ou modèles de compte rendu – MCR).
- le mode OPERATEUR permet de sélectionner un élément et d'enregistrer le compte rendu d'une intervention, que nous appelons le CRI. Dans ce mode, qui est le mode de travail habituel, les intervenants bénéficient d'un environnement où tout est mis en œuvre pour minimiser le travail de saisie sur l'ordinateur :

- liste des demandes d'intervention générées automatiquement, classées par urgence et adaptées aux compétences de l'opérateur,
 - planning,
 - recherche rapide des éléments dans une arborescence,
 - raccourcis vers les interventions habituellement pratiquées par cet opérateur,
 - actions possibles à partir du clavier, de la souris ou d'un écran tactile.
- le mode EXTERNE ne permet pas d'utiliser la totalité de Clarisse. Il est conçu pour permettre de s'identifier en tant qu'utilisateur externe et autorise l'envoi de DI (demandes d'intervention) à Clarisse qui pourra les transmettre directement aux opérateurs. Un responsable de fabrication, un client peuvent être déclarés 'externes'.

Clarisse peut être employé seul, mais possède des fonctions pour exploiter les données préparées par nos modules optionnels ou par un module client (acquisition de données externes en temps réel et en environnement hétérogène). Avec ces compléments, Clarisse sait proposer les interventions à faire en fonction de l'état réel de l'équipement lu directement sur un automate ou un superviseur (MCR de type 'sur un nombre d'événements' ou 'sur apparition d'un événement'), et non pas seulement en fonction du temps écoulé depuis la dernière intervention ou du planning souhaité.

Dans tous les cas, Clarisse vous garantit les meilleures performances adaptées à vos habitudes de travail. Le détail des interventions, la gestion des intervenants, la gestion des stocks et des consommables, la gestion des temps, la saisie et l'édition de procès-verbaux personnalisés, tout est paramétrable et vous choisissez de travailler soit de manière détaillée, soit de manière simplifiée, selon la méthode associée aux opérations de maintenance dans votre entreprise.

Clarisse est universel : c'est un outil qui va être adapté à vos besoins !

Vous pourriez utiliser les fenêtres complètes, les outils et les fonctions que nous utilisons pour nos exemples, mais il est presque toujours plus efficace, et plus agréable de les remplacer par des fenêtres et des fonctions exactement adaptées à vos préoccupations et à votre personnel, et cela sans rien perdre des avantages d'un logiciel standard.

C'est cela, la personnalisation de Clarisse.

LES TROIS FONCTIONS CENTRALES DE CLARISSÉ

Clarisse intègre tous les aspects du suivi des interventions, mais, pour la clarté de la présentation, nous préférons simplifier et distinguer trois fonctions centrales autour desquelles gravitent des aides à l'exploitation.

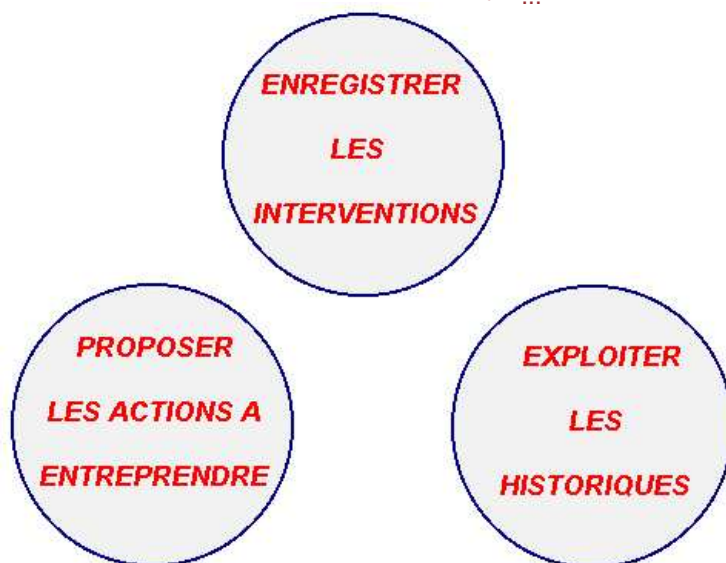
Ces aides sont organisées selon le travail que doit effectuer l'utilisateur. Un **opérateur** a le choix entre diverses fonctions destinées avant tout à l'enregistrement des comptes rendus de nouvelles interventions – c'est la création de l'historique, un **gestionnaire** sera orienté vers la création des fichiers et l'exploitation des historiques et l'**administrateur** pourra, en plus, utiliser les fonctions de paramétrage et les fonctions spéciales.

Clarisse vu par l'opérateur...

- affichage permanent des interventions en attente de réalisation
- liste d'urgence et planning
- sélection instantanée d'un modèle de compte-rendu
- fonctions de recherche d'équipements et d'interventions
- visualisation du stock et bons de sortie
- raccourcis personnels en mode opérateur
- présentation éléments sous forme de fiche ou graphique
- arborescence des éléments
- personnalisation
- saisie de comptes rendus d'intervention
- ...

Clarisse et le gestionnaire...

- gestion utilisateurs, stock, fournisseurs, tiers
- création et gestion de l'arborescence
- création et gestion des fiches éléments
- création et gestion des définitions d'intervention
- raccourcis personnels en mode gestion
- création des documents associés
- exploitation statistique des historiques
- prévision des besoins
- gestion du magasin (sites, lieux,...)
- commandes, réception, bons de sortie
- ...



L'administrateur : l'installation, le paramétrage et les opérations exceptionnelles...

- les paramètres communs à toute l'application et la méthode de travail
- les paramètres particuliers à chaque poste de travail
- la personnalisation et le macro-code utilisateur
- la définition des compétences
- la définition des groupes d'éléments (les équipements)
- la liste des unités de gestion de stock
- la création des sites, des lieux de stockage et des rubriques comptables,...
- les règles d'analyse, l'organisation informatique, les importations et les exportations
- les modifications exceptionnelles, les fonctions spéciales et les réparations
- l'inventaire
- ...



C'est l'aspect le plus visible de Clarisse. Dès qu'un utilisateur ayant le privilège 'opérateur' utilise l'application, il voit s'afficher la liste d'urgence : c'est la liste des interventions prévues par le gestionnaire, qui sont à faire et qui sont classées dans l'ordre décroissant d'une note d'urgence. Cette note d'urgence évolue à partir de 0 et indique quelle fraction de la période de temps prévue entre deux interventions est déjà écoulée. La note 100 veut dire que la période exacte prévue vient d'être atteinte, et une note supérieure à 100 indique un retard. C'est Clarisse, et non pas un préparateur ou un gestionnaire comme dans une gestion de maintenance habituelle, qui génère cette liste d'urgence (mais l'option manuelle reste possible.)

Pour éviter d'encombrer cette liste, vous pouvez choisir sur chaque poste un seuil d'urgence : les modèles d'intervention dont la note est inférieure à ce seuil ne seront plus visibles.

La liste est adaptée aux compétences de l'opérateur : chacun ne voit que les modèles d'intervention qu'il peut pratiquer. Bien sûr, s'il est doté de TOUTES les compétences, il verra la liste de toutes les interventions prévues par le système.

A partir de cette liste, et sans la moindre recherche, l'opérateur fait apparaître à l'écran soit la fiche de l'équipement, soit la description d'intervention (souvent appelé MCR, ou fiche d'intervention, ou ordre de travail) simplement en touchant l'écran tactile, ou par un clic de souris. Il peut alors éditer une fiche, modifier ou compléter l'affichage pour créer le compte rendu ou valider immédiatement la réalisation de son intervention.

La liste d'urgence est mise à jour en permanence. Les modèles d'intervention sont scrutés, et leur note d'urgence est régénérée selon les critères choisis et selon les interventions réalisées antérieurement.



L'enregistrement dans l'historique est transparent pour l'opérateur. Au moment de la validation d'un compte rendu d'intervention, celui-ci est mémorisé. Comme il est créé à partir d'un modèle, il est possible que l'opérateur n'ait rien à modifier. C'est la méthode normale de travail, dans le cas d'un système déjà exploité depuis quelques mois, lorsque le détail des opérations de maintenance préventives a été parfaitement défini et intégré dans le modèle. Mais l'opérateur a toujours la possibilité avant la validation de l'intervention de modifier son nom, sa durée, le temps d'arrêt de l'équipement, le commentaire, les articles consommés,.... Le système conservera tous ces détails qui pourront être corrigés. Il conservera aussi la note d'urgence au moment de la réalisation. Ce sont tous ces éléments qui serviront de base aux éditions statistiques.



L'exploitation de l'historique est réservée à un utilisateur 'gestionnaire' qui peut éditer les renseignements relatifs aux éléments, au stock, aux modèles d'intervention et aux interventions réalisées avec une présentation dépendant de ses choix. Certaines informations sont calculées en permanence et conservées dans les fichiers. Elles sont accessibles immédiatement. D'autres sont le résultat d'une analyse de l'historique. Les requêtes utilisées pour générer des analyses personnelles peuvent être conservées et réutilisées.

QUELQUES EXEMPLES D'ECRANS

L'ECRAN PRINCIPAL D'ATTENTE D'UN OPERATEUR

N'oubliez pas que tous ces écrans sont personnalisés. Votre Clarisse aura une présentation adaptée à vos besoins. Cet écran est obtenu au démarrage de l'application par un utilisateur ayant le privilège 'opérateur'. Il permet d'avoir immédiatement accès aux modèles d'intervention de la liste d'urgence, et aux raccourcis personnalisés, simplement d'un clic de souris ou en touchant l'écran tactile.

The screenshot shows the main operator interface with several callouts:

- note d'urgence**: Points to the 'note' column in the table.
- liste d'urgence**: Points to the 'code de l'élément' column in the table.
- Ctrl + clic dans cette colonne pour voir le modèle de compte rendu (le MCR)**: Points to the 'MCR' column.
- Ctrl + clic dans cette colonne pour voir la fiche de l'élément sélectionné**: Points to the 'durée' column.
- Raccourcis**: Points to the 'Raccourcis existants' section in the bottom toolbar.
- Boutons de recherche d'un équipement ou d'un MCR**: Points to the search icons in the bottom toolbar.

| note | MCR | DI | nom du modèle d'intervention | num. branche | numéro de fiche élément | code de l'élément | durée prévue | date calculée | heure calculée | durée souhait |
|------|-----|----|--|--------------|-------------------------|------------------------|--------------|---------------|----------------|---------------|
| 113 | 3 | | Entretien annuel | 3 | 4 | TONDEUSE HONDA | 30 | 01/03/2007 | 08:12 | 30 |
| 113 | 10 | | Vérification du gonflage | 4 | 2 | TRACTEUR R60 | 5 | 01/03/2007 | 05:20 | 5 |
| 108 | 1 | | Règlement assurance | 2 | 1 | TRACTEUR R60 AVEC GYRO | 15 | 20/03/2007 | 14:00 | 15 |
| 93 | 2 | | Graissage train avant tracteur Renault | 2 | 2 | TRACTEUR R60 | 15 | 26/04/2007 | 14:00 | 15 |

The bottom toolbar contains the following sections:

- Fonctions opérateur**: TreeView et éléments, Historique CRI, Liste MCR, Articles et stock, Dernière intervention, Dernier élément, Saisie des compteurs, Vos préférences.
- Changement d'utilisateur**: ?
- Gestion des fichiers**: Administration.
- Raccourcis existants**: Dernier CRI affiché.
- Autres boutons**: Création MCR planifié, Notes, Documentation, Sortie du programme.

C'est le fenêtre habituelle de travail des opérateurs qui vont sélectionner l'intervention à réaliser, puis saisir le détail des travaux effectivement réalisés.

LES ECRANS DU GESTIONNAIRE

A partir de cette fenêtre, un gestionnaire pourra travailler sur les éléments (bouton Arborescence et éléments) : vous voyez ici des écrans 'bibliothèque' proposés en 2007 : la personnalisation consistera à supprimer tous les boutons que vous n'utilisez pas.

Sélection d'une fiche élément Lundi 23 Avril 2007 à 08:45 heures.

Liste de tous les éléments

Changt de mode Historique complet

Affichage mode graphique Hist. équipement Hist. élément Supprimer l'élément

Tous les articles Affecter articles

Ferme tout Articles équipement Nouveau MCR Déplacer l'élément

Affiche tout Articles élément Tous les MCR Dupliquer l'élément

Détails branche Art. utilisés/équi Mcr équipement Créer un élément

Art. utilisés/éq Mcr élément Modifier l'élément

avec ces lettres dans le code avec ces lettres dans le nom

Numéro fiche Nom élément Numéro immo. Groupe

Code élément Code fournisseur Numéro branche Marque

Retour

Origine

- 1 : Entretien espaces verts
- 2 : Tracteur avec gyro
- 4 : Tracteur
- 8 : Train avant
- 5 : Gyro
- 10 : Joint télescopique
- 6 : Prise de force
- 7 : Outil
- 9 : Joint de cardan
- 3 : Autres matériels

| num. fiche | code de l'élément | nom de l'élément | groupe |
|------------|------------------------|--|--------------|
| 1 | TRACTEUR R60 AVEC GYRO | Tracteur R60 avec gyro | AUTRE MOBILE |
| 2 | TRACTEUR R60 | Tracteur R60 (sans outil) | AUTRE MOBILE |
| 3 | GYRO BROYEUR | Gyro broyeur pour tracteur Renault R60 | DIVERS |
| 4 | TONDEUSE HONDA | TONDEUSE HONDA | AUTRE MOBILE |
| 5 | TONDEUSE CATENA | TONDEUSE CATENA | AUTRE MOBILE |
| 6 | JOINT DE CARDAN | JOINT DE CARDAN | DIVERS |
| 7 | JOINT TÉLESCOPIQUE | JOINT TÉLESCOPIQUE | DIVERS |
| 8 | TRAIN AVANT | TRAIN AVANT | DIVERS |
| 9 | OUTIL : LAME DE GYRO | OUTIL : LAME DE GYRO | DIVERS |
| 10 | PRISE DE FORCE | PRISE DE FORCE | DIVERS |

Voici maintenant exactement la même fonction, présentée avec des possibilités plus réduites (pas d'article, pas de tiers, pas de regroupement d'éléments) au look Linux Ubuntu.

table_fiche_std_0 : sélection d'une fiche élément Jeudi 08 Mars 2012 à 16:05 heures.

Changt de mode Historique complet

Affichage mode fiche Hist. élément

Ferme tout Tous les MCR

Affiche tout Consulter élément Mcr élément

Aide

Retour

Etre gestionnaire

Créer un rappel

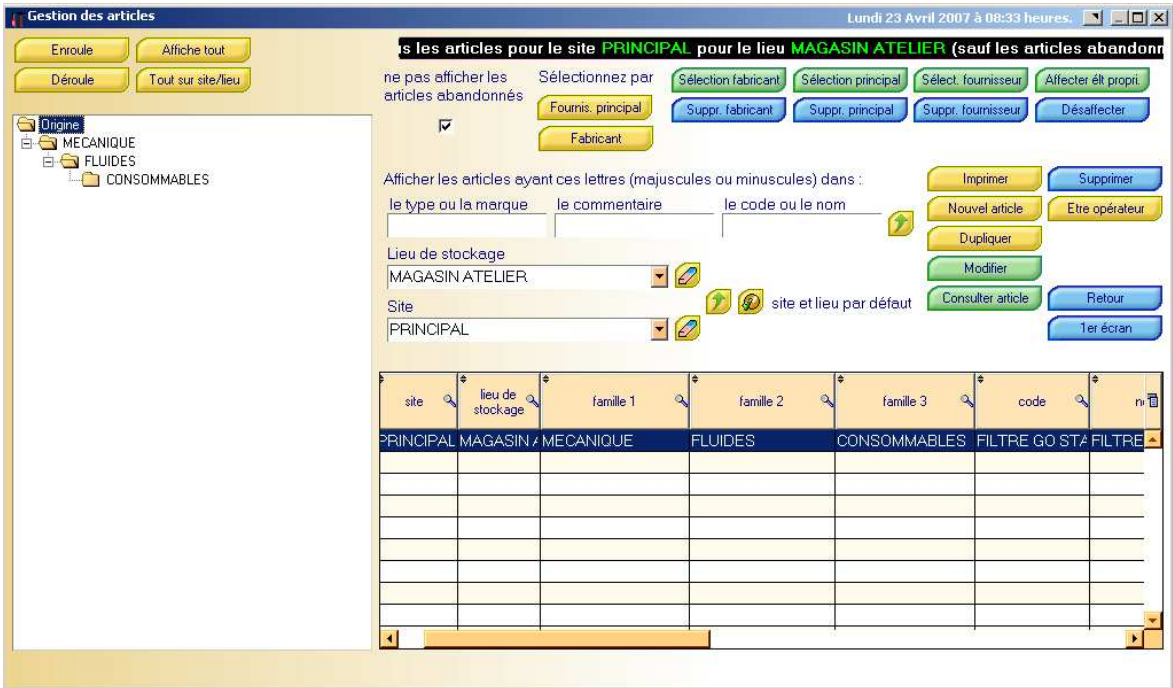
Rafraîchir

Saisissez des critères de recherche dans le nom et le commentaire puis tapez 'Rafraîchir'

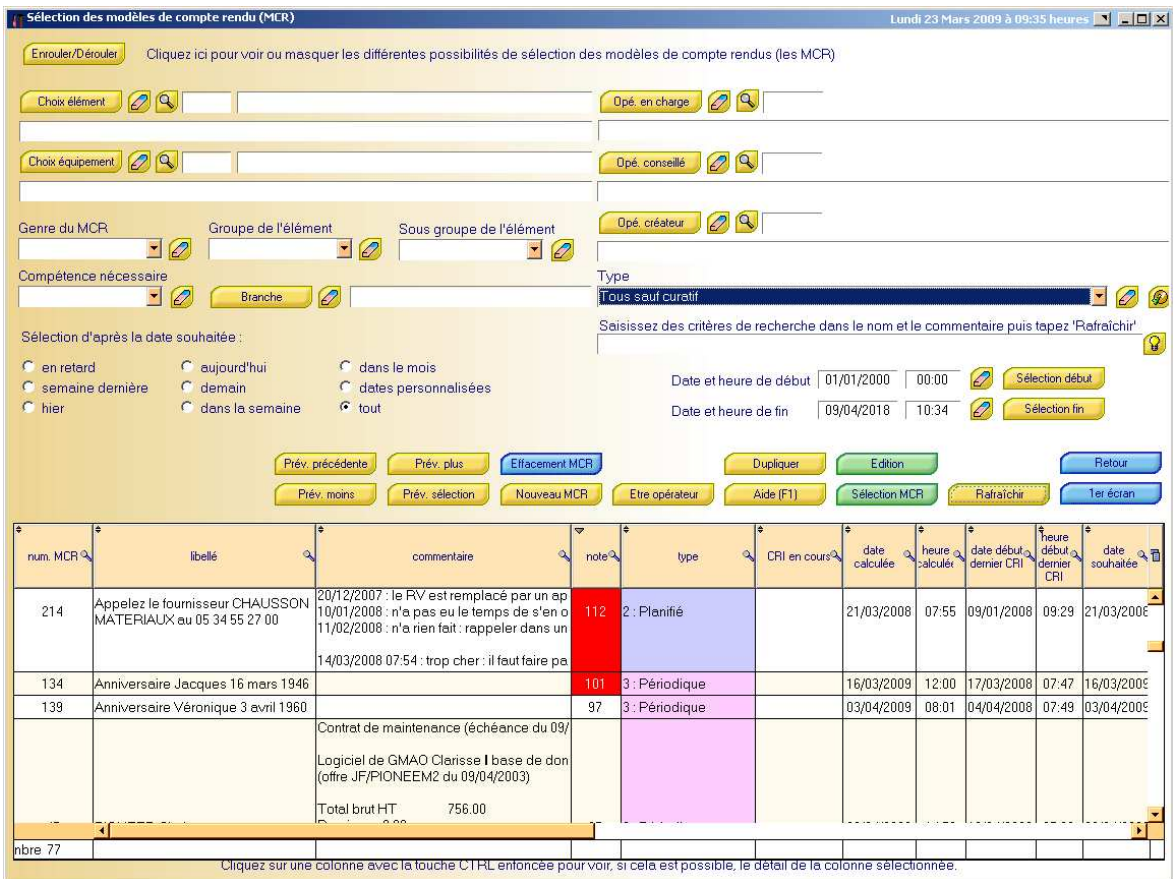
Compétence nécessaire Groupe de l'élément avec cette chaîne dans les téléphones

| num. fiche | code de l'élément | nom de l'élément | groupe |
|------------|-----------------------------------|-----------------------------------|--------|
| 27 | EPSON STYLUS PHOTO R220 | EPSON STYLUS PHOTO R220 | DIVERS |
| 35 | IMPRIMANTE EPSON STYLUS COLOR 880 | IMPRIMANTE EPSON STYLUS COLOR 880 | DIVERS |
| 103 | IMPRIMANTE LASER COULEUR | Epson C1100 | |

Pour travailler sur le fichier des articles (bouton Articles et stock),



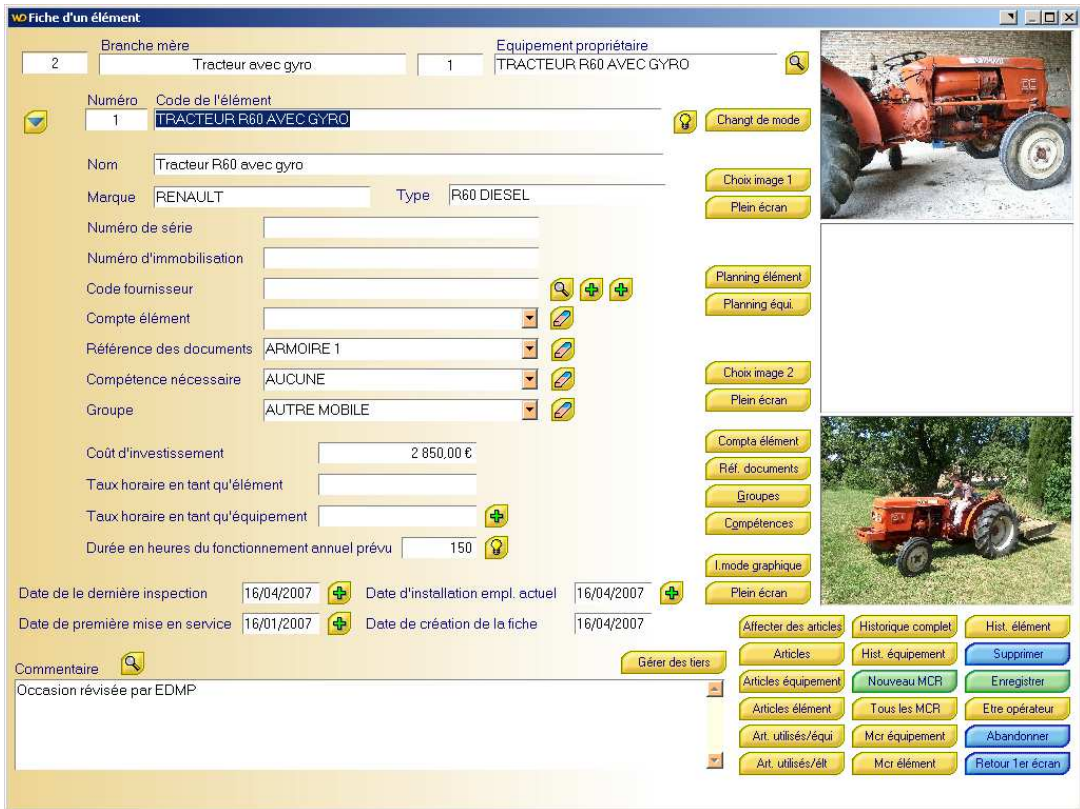
sur la liste des modèles de compte rendu (bouton Liste MCR)



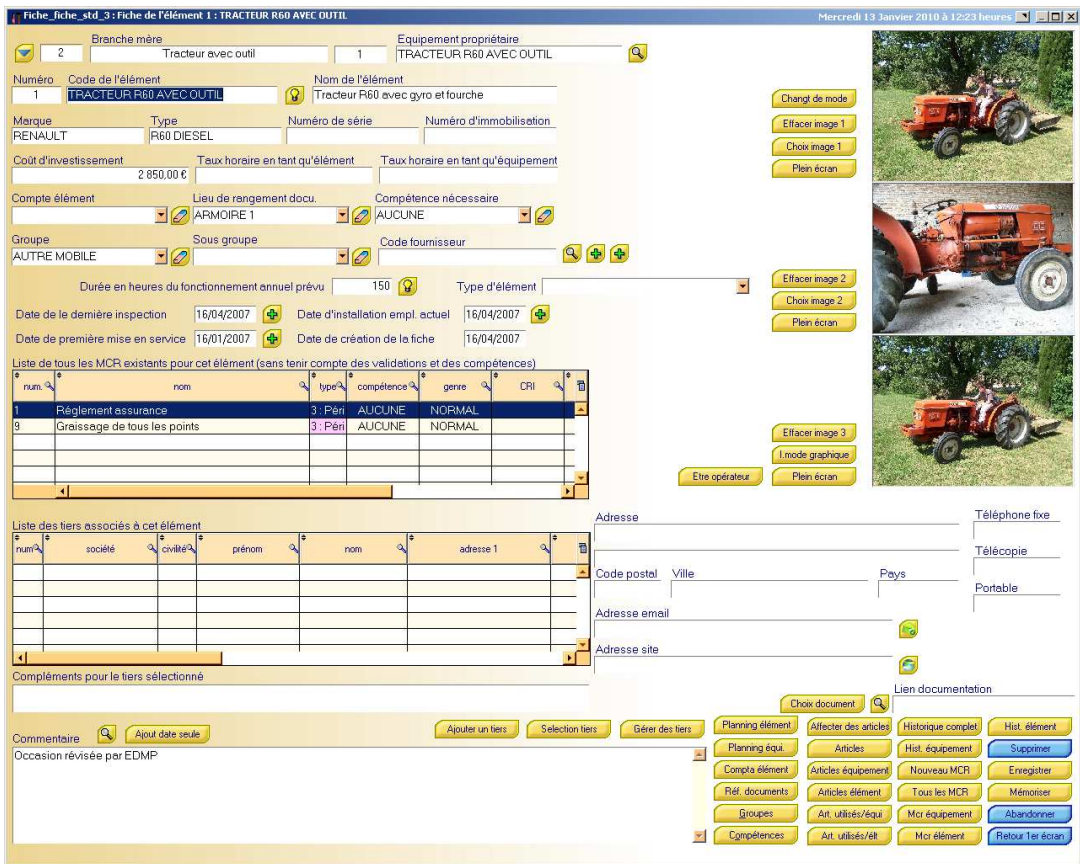
Vous voyez ci-dessus une fenêtre complète montrant la liste des MCR avec les critères de sélection standards.

Les autres fichiers principaux (fournisseurs, utilisateurs et tiers) sont vus de la même façon. Notez que toutes ces fenêtres sont totalement modifiables, selon votre façon de travailler.

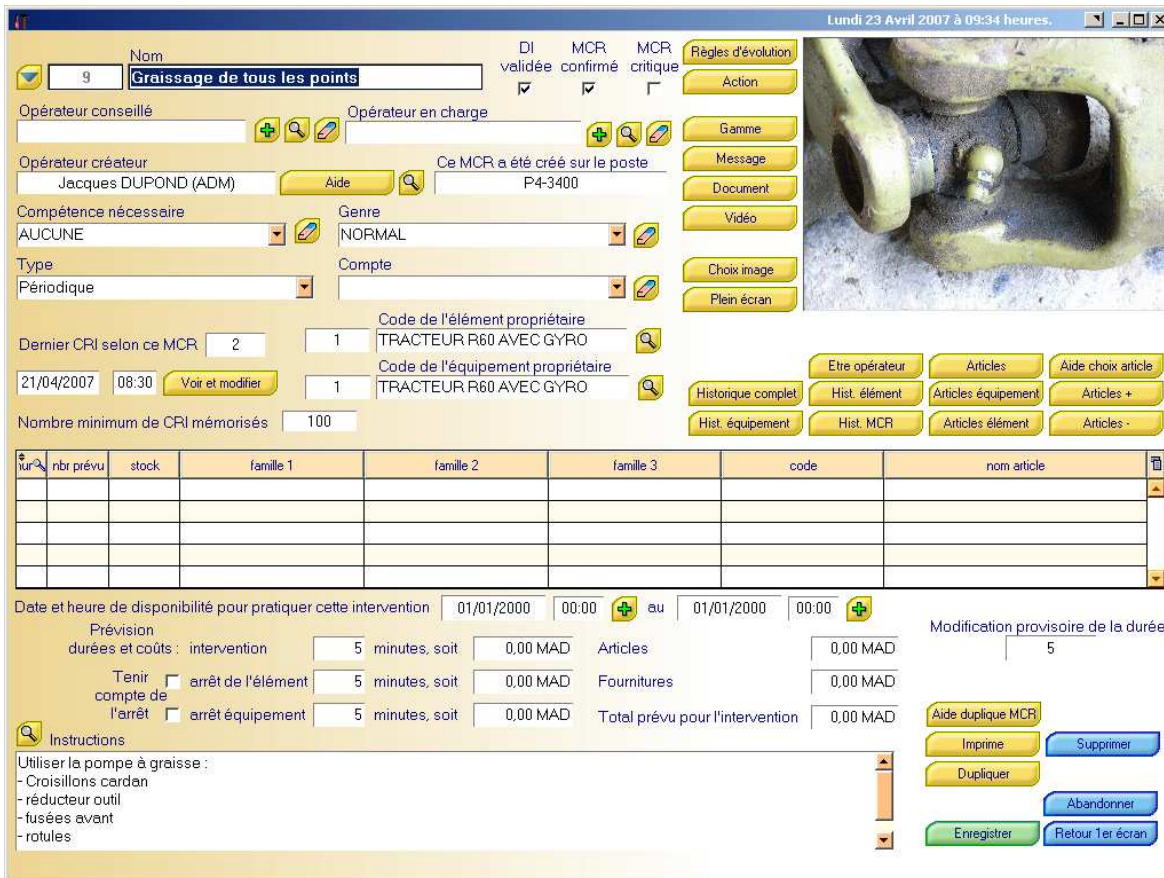
A partir des tables générales ci-dessus, les détails sont accessibles avec une fenêtre standard pour la modification d'un élément



et avec une autre fenêtre, qui montre en plus les MCR, les tiers et une adresse associée à l'élément



Pour la définition d'un modèle de compte rendu (le MCR) : ici, 1^{ère} fenêtre de la présentation complète



Attention : ces exemples d'écrans ne sont que certains des écrans livrés en standard avec Clarisse, mais les écrans principaux peuvent être complètement refondus pour correspondre très exactement à vos besoins de saisie. C'est sans doute l'effet le plus visible de la personnalisation.

Il y a six grands types de modèles d'intervention :

Le type 1 : curatif

Ce sont des interventions occasionnelles : ces modèles d'intervention servent de base à la saisie des interventions dont la période de répétition n'est pas prévisible, comme un dépannage sur appel téléphonique de l'utilisateur.

Le type 2 : planifié

Ces modèles d'intervention servent de base à la saisie des interventions dont la réalisation est planifiée et unique. Ils sont aussi utilisés pour générer automatiquement les DI externes, et les DI rapides (gestionnaire ou opérateur) , par exemple :

1. déménagement planifié d'un bureau
2. demande d'intervention d'un utilisateur externe

Le type 3 : périodiques en fonction du temps

Typiquement, ce sont les interventions de maintenance préventive. Une opération est à pratiquer selon une période donnée. Le paramétrage permet de choisir l'origine de la période (période fixe, relative à la dernière intervention, à date fixe ou période calculée en fonction des interventions antérieures)

Exemples :

1. saisie du kilométrage d'un véhicule tous les mois
2. nettoyage des filtres d'un climatiseur tous les ans
3. étalonnage d'un instrument de mesure
4. mesure de l'usure d'une filière

Voici dans le cas du type 3 (MCR périodique) l'écran de saisie complémentaire pour un déclenchement tous les 1^{er} mars :

Le type 4 : périodiques sur un nombre d'événements

Ce type de modèle est proche du type 3, mais la valeur de référence n'est pas le temps : c'est un nombre d'événements directement mesuré sur un équipement. Il va sans dire que cet équipement doit être capable de dialoguer avec Clarisse, par l'intermédiaire d'un réseau ou d'une liaison point à point.

Exemple :

1. vérification d'un centre d'usinage toutes les 10000 pièces produites
2. lubrification toutes les 2000 heures de fonctionnement réel

Le type 5 : sur l'apparition d'un événement

De la même façon que pour les modèles de type 4, il faut que des informations puissent être transmises à Clarisse. L'intervention sera demandée quand l'événement surviendra.

Exemple :

1. nettoyage d'un filtre demandé en fonction d'un différentiel de pression amont / aval
2. changement d'une pile de sauvegarde sur un équipement électronique

Le type 6 : selon un compteur (relevé manuel)

Ce modèle est très intéressant pour prévoir une intervention sur un équipement en fonction de l'évolution réelle d'une grandeur mesurée. Un opérateur est chargé de faire périodiquement la tournée des compteurs (compteurs d'heures, de production, de kilomètres...) et Clarisse prévoit le moment où la grandeur choisie atteindra un seuil déterminé pour déclencher l'intervention.

Exemple :

1. entretien d'un véhicule : la date de changement de la courroie de distribution dépend d'une mesure hebdomadaire du kilométrage
2. la date de changement d'une filière dépend de l'évolution de la dimension du produit fabriqué (mesure en fin de fabrication).

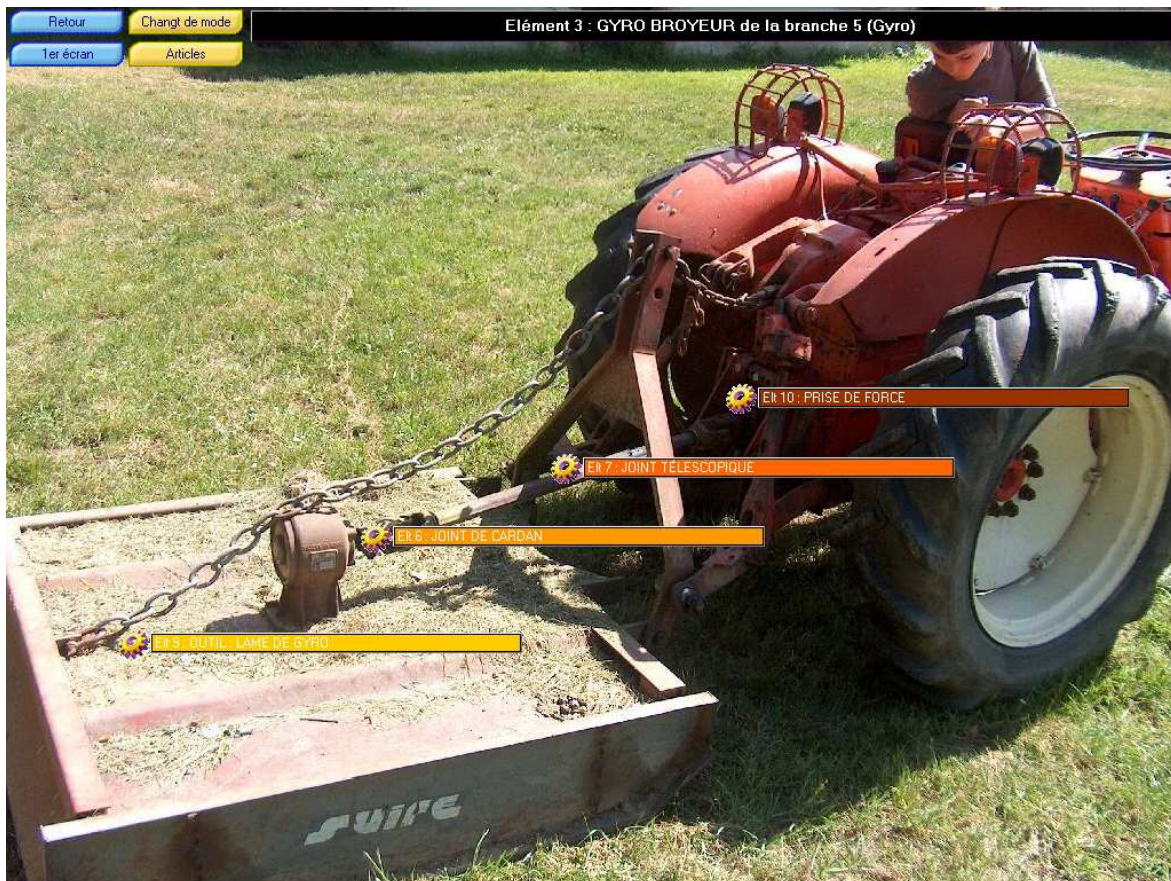
Voici l'écran de saisie complémentaire dans le cas de la surveillance d'un compteur :

et l'écran permettant la définition, dans chaque MCR, des actions proposées par Clarisse (dans cet exemple, seulement l'action par défaut : affichage dans la liste d'urgence) :

LE MODE GRAPHIQUE

Vous remarquez le bouton 'Changement de mode' qui permet au gestionnaire de préparer une présentation graphique de l'équipement : sur une photo, un schéma ou un plan, le gestionnaire va pouvoir disposer des boutons qui permettront à l'opérateur d'accéder directement à d'autres éléments (les sous-ensembles) ou directement à des modèles d'intervention.

Voici l'élément 'GYRO BROYEUR' en mode graphique (visible par un opérateur) : un clic sur chaque sous-ensemble affiche le détail convenable et permet d'accéder directement à la fiche de saisie du compte rendu d'intervention (le CRI).



Ce mode est idéal quand l'opérateur n'a pas à saisir d'informations, mais seulement à choisir un élément et valider ce qui lui est proposé : avec un écran tactile, on peut supprimer dans la plupart des cas l'usage du clavier.

CLARISSE : DES COMPLEMENTS PERFORMANTS

LES COMPETENCES PROFESSIONNELLES ET GEOGRAPHIQUES

Il est souvent intéressant de laisser l'accès du logiciel à un grand nombre d'utilisateurs, en limitant le domaine d'activité de chacun. En déclarant les COMPETENCES PROFESSIONNELLES des intervenants, et les compétences nécessaires pour intervenir sur chaque équipement et pour saisir chaque MCR, le personnel n'a accès qu'aux fiches et interventions autorisées. De la même façon, les COMPETENCES DE BRANCHE (souvent utilisées comme compétences géographiques) limitent l'accès aux équipements de la branche choisie et des branches filles.

- un informaticien, un électronicien ou un électricien ne verra que les fiches des ordinateurs, des modems, du central téléphonique situés au siège social (limite d'une part par le rapport entre la compétence nécessaire et sa compétence professionnelle, et d'autre part par sa compétence géographique)
- un mécanicien généraliste verra les fiches de tous les équipements de production (limite d'une part par le rapport entre la compétence nécessaire et sa compétence professionnelle)
- un garagiste aura accès aux interventions sur les véhicules (limite d'une part par le rapport entre la compétence nécessaire et sa compétence professionnelle)
- un responsable de fabrication ne verra que les équipements de son secteur (limite par compétence géographique)

Mais, si vous le préférez, vous pouvez opter pour une gestion des droits beaucoup plus rigide : chaque opérateur peut ne voir que les tâches qui lui ont été spécifiquement affectées : cela dépend de vos habitudes de travail, de votre culture d'entreprise : Clarisse fonctionne comme vous le lui demandez !

LES DEMANDES D'INTERVENTION EXTERNES

Les demandes d'intervention, en ce qui concerne le préventif, sont générées automatiquement par Clarisse. Ce sont des modèles de comptes rendus (les MCR), le plus souvent périodiques, dont la note d'urgence a évolué jusqu'à 100. Mais l'utilisateur d'un équipement peut juger nécessaire l'intervention du service de maintenance, pour un dépannage par exemple, même si aucun MCR n'a été prévu. Il peut alors, s'il a été déclaré 'utilisateur externe', générer très simplement une DI, qui sera immédiatement visible par les opérateurs de maintenance (éventuellement après confirmation). La transmission se fera par le réseau, si l'utilisateur externe est sur le site ou par l'intermédiaire d'Internet et d'un service de mail, s'il est sur un site différent sans liaison informatique permanente.

LA TENUE DU STOCK DES ARTICLES DE MAINTENANCE

Les pièces de maintenance sont mémorisées dans le fichier des articles, qui permet de définir, entre autres, tous les fournisseurs possibles par article, avec la référence de l'article chez chacun des fournisseurs, le conditionnement, le prix, la remise et le délai d'approvisionnement, le numéro de lot...

Les références des articles peuvent être définies avec trois niveaux de famille (préfixes).

Clarisse est fourni avec une gestion de stock de pièces de maintenance intégrée, et il est possible de choisir la méthode de gestion préférée selon les habitudes de l'entreprise. Selon le choix de l'administrateur, la gestion peut être tout à fait souple (sortie directe et automatique du stock) ou chaque mouvement peut être surveillé dans le détail (avec passage par le stock personnel de chaque opérateur)

Pour faciliter la tenue du stock, on dispose aussi de la notion de site (une usine) de lieu (un magasin dans un atelier), de détail du lieu (une armoire, un tiroir...), de rubrique comptable et d'élément propriétaire : à partir d'un élément ou d'un équipement, on voit rapidement tous les articles qui lui ont été rattaché (toutes ces notions sont des clés de recherche).

Une fonction très utile : Clarisse génère périodiquement les demandes d'achat : il s'agit de suggestions de commande, avec le fournisseur et les quantités correctes, en tenant compte des délais d'approvisionnement. Vous ne serez jamais en rupture de stock au moment de la réalisation d'une intervention. Et si vous n'avez pas de service achat, Clarisse vous propose la rédaction complète des commandes.

L'EVALUATION DES FOURNISSEURS

Clarisse permet une évaluation de vos fournisseurs. Créez les critères d'évaluation les plus pertinents selon votre activité : vous avez 30 possibilités, comme le respect des délais, la qualité du service... Choisissez ensuite les profils de vos fournisseurs, et pondérez les critères que vous voulez estimer. Il vous reste à donner une note à chaque fournisseur pour chaque critère retenu, et vous obtiendrez une évaluation moins subjective que si vous aviez pratiqué une notation globale.

LE MODE GRAPHIQUE

L'opérateur peut choisir la présentation d'un équipement sous forme d'une fiche ou sous forme graphique (le changement de mode instantané est toujours accessible). Il voit alors une photo, un schéma, un tableau, un dessin... qui a été préparé par le gestionnaire et qui permet d'ouvrir immédiatement soit un sous-ensemble, soit un modèle de compte rendu en cliquant directement sur des symboles placés sur l'image.

C'est le gestionnaire qui a préparé ces symboles, en les positionnant sur l'image qu'il a choisie : il peut placer jusqu'à 40 sous-ensembles et 40 MCR sur l'image d'un élément, et faire la même chose à tous les niveaux des sous-ensembles, sans pénaliser la vitesse d'exécution.

Ces liaisons entre éléments sont totalement indépendantes, du point de vue informatique, de l'organisation choisie dans l'arborescence : rien n'est imposé par le logiciel. Mais, sauf exception, il est normal que les équipements liés par cette notion d'ensembles, sous-ensembles, détails... appartiennent à la même grappe de branches et une fonction vous aide à préparer les images nécessaires

UNE NOUVEAUTE 2010 : LE TYPE D'ELEMENTS

Traditionnellement, une GMAO s'intéresse à l'entretien de l'outil de production : l'élément, dans Clarisse, correspond à un outil, un équipement, une machine.

Mais l'utilisation s'est généralisée maintenant à un grand nombre de domaines. Vous aurez besoin de renseignements différents pour décrire l'élément à entretenir si celui-ci est :

- un équipement industriel
- un bâtiment
- un véhicule
- un client
- ...

Les possibilités de personnalisation de Clarisse permettent d'adapter les écrans de saisie au type d'élément que vous gérez, et de les mixer. Par exemple, si vous travaillez dans une société de services en maintenance, vous créerez dans une branche un élément CLIENT, et dans les branches aval les équipements industriels de ce client.

LA CHAINE DE COMMANDE : LES DA, LES COMMANDES, LES RECEPTIONS

Les demandes d'achat sont créées manuellement par le gestionnaire, et/ou automatiquement : tous les jours, Clarisse génère des demandes d'achat en fonction du stock, des commandes en cours et des prévisions de consommation (articles prévus pour le préventif et délai de livraison du fournisseur).

La préparation des commandes est manuelle ou assistée. C'est le gestionnaire qui valide les lignes proposées par le programme dans les demandes d'achat.

Cette gestion est complétée par des opérations manuelles d'entrée et de sortie (l'inventaire), les statistiques du stock et la gestion du fichier des fournisseurs.

LES DOCUMENTS ASSOCIES

L'administrateur peut demander la gestion de documents associés. Ceci est possible pour les fiches élément, les MCR (les modèles de compte rendu) et les CRI (les comptes rendus d'intervention), les fournisseurs, les articles, les tiers et les utilisateurs, sans limitation de nombre.

Clarisse ouvrira le logiciel associé au fichier choisi (Word, Excel, Acrobat,...). Le document créé au cours d'un CRI sera conservé dans l'historique des interventions réalisées. Cette possibilité est très intéressante parce qu'elle permet de conserver un document déjà utilisé, de fournir à un tiers le document qu'il attend, de consulter des documents quelconques fournis par un fabricant ; etc.

LES TIERS

Le fichier des tiers est un fichier secondaire, prévu pour mémoriser les caractéristiques principales (c'est à dire les coordonnées et un commentaire libre) d'une personne quelconque. Si vous le désirez, vous pourrez rattacher certains de ces tiers à des fournisseurs, des éléments, des articles, des utilisateurs ou des MCR. Le nombre de tiers rattaché n'est pas limité et ces renseignements peuvent compléter les renseignements de base déjà saisis : par exemple, on peut rattacher à un fournisseur sous-traitant la liste de son personnel, à un élément les noms d'utilisateurs du même matériel dans une autre

société du groupe, à un article le nom du vendeur qui vous a conseillé au moment de l'achat, à un utilisateur le nom d'une personne à contacter en cas d'urgence, etc...

LES FONCTIONS SPECIALES ET LE MACRO-CODE UTILISATEUR

Une notion particulière, réservée aux programmeurs ou administrateurs avertis : des boutons peuvent être reprogrammés complètement pour créer les fonctions de votre choix : nouvelles fonctions, nouvelles fenêtres. Cette possibilité existait déjà pour certaines fenêtres dans Clarisse 3 et a été conservée pour des raisons de compatibilité. Bien entendu, vous pouvez nous demander ces adaptations, mais, actuellement, il est possible de demander n'importe quelle adaptation à partir de n'importe quelle fenêtre du logiciel. On peut ajouter du code dans une fenêtre, dans un bouton, et même faire apparaître un des boutons cachés prévus dans chacune des fenêtres principales.

C'est une nouvelle possibilité de Clarisse qui utilise la notion de Macro Code Utilisateur (une particularité de l'atelier logiciel Windev de PCSoft). Le progiciel reste standard et les nouveaux compléments, les nouvelles versions de Clarisse peuvent toujours être intégrés. Vous conservez, sur chaque poste, les personnalisations que vous avez décidées.

Un exemple : un acheteur utilise Clarisse. Il souhaite, au démarrage pouvoir appeler une fiche fournisseur et n'avoir qu'à taper au clavier les premières lettres de son code pour le sélectionner (sans aucun clic de souris). Il suffira, sur son poste, d'ajouter 2 lignes de Macro Code Utilisateur. Nous vous les transmettrons par email et sans doute, pour quelque chose d'aussi simple, il ne sera pas question de facturation !

Un autre exemple : quand un opérateur sélectionne un article, il veut disposer dans le presse-papiers de Windows les caractéristiques principales de celui-ci pour les intégrer dans un courrier : 5 ou 6 lignes de code suffisent pour cela.

LES ETATS PERSONNALISES

Chaque fois que vous choisissez une édition, Clarisse vous propose l'impression d'un document personnalisé. Rien ne distingue cet état d'un état standard inclus dans le logiciel : vous personnalisez le libellé et le contenu de cette nouvelle édition. Plusieurs dizaines d'états supplémentaires peuvent être créés et inclus dans les choix existants. Ces nouveaux états peuvent être locaux c'est à dire réservés à un poste de travail, ou globaux c'est à dire accessibles par tous les postes.

Pour vous permettre de construire ces états, ELFA SYSTEMES communique le détail de la structure de tous les fichiers et l'outil de génération nécessaire. Mais nous sommes à votre disposition pour les réaliser selon vos directives : ils s'intégreront à Clarisse sans modifier le produit standard.

LES FENETRES SUPPLEMENTAIRES

Si les fonctions prévues sur chacun des onglets ne vous suffisent pas, si le paramétrage complet des 14 fenêtres principales ne vous permet pas de réaliser la fonction exacte que vous souhaitez, le bouton 'Notes' de chaque onglet se transforme pour vous en bouton 'Autres fonctions' et ouvre une fenêtre supplémentaire.

Comme dans le cas des états personnalisés, vous pouvez créer ces fenêtres (il faut posséder l'atelier logiciel Windev de PCSoft) ou nous confier leur réalisation. Quatre nouvelles fenêtres (une pour chaque privilège, et une sans protection) peuvent être affichées par Clarisse par cette méthode. Leurs boutons appelleront les fonctions supplémentaires que vous désirez.

Cette fonction est conservée en l'état pour des raisons de compatibilité avec Clarisse 3. Les fonctions proposées par le macro-code utilisateur sont souvent plus souples à manipuler dans Clarisse 4.

LES NOUVELLES FONCTIONS DU PLANNING : L'OPTIMISATION DES DATES D'INTERVENTION

La manière la plus logique de traiter le préventif, en dehors de toute contrainte, consiste à exécuter les interventions prévues dans l'ordre d'urgence relative : une intervention à faire toutes les semaines, et qui a une semaine de retard, sera à exécuter avant une intervention annuelle qui a aussi une semaine de retard. La première aura la note 200 (1 semaine + 1 semaine de retard = 2 divisé par la période 1 semaine), et la seconde la note 102 (52 semaines + 1 semaine de retard = 53 divisé par la période 52 semaines). Clarisse proposera ces interventions dans la liste d'urgence, dans cet ordre. C'est la solution idéale quand votre personnel organise lui-même ses interventions.

Mais si vous préférez affecter une intervention à un opérateur, Clarisse peut optimiser les dates et les durées d'intervention en modifiant les dates souhaitées (qui, avant votre intervention, sont identiques aux dates calculées par Clarisse) : vous tenez compte ainsi dans la répartition des différentes tâches, des jours fériés, fêtes fixes, fêtes mobiles et congés hebdomadaires pour l'ensemble du site, et aussi des horaires journaliers et des congés de chaque utilisateur.

LA SAISIE DES IMAGES

Clarisse mémorise les liens vers des images dans plusieurs fichiers : 3 images pour chaque élément, 2 pour chaque article, 1 par MCR, 1 par fournisseur, 1 image de fond par utilisateur. La récupération et l'adaptation de ces images sont simplifiées par Clarisse.

Si vous aviez une image dans le presse-papiers Windows (une copie d'écran, une image Internet), Clarisse vous propose de l'utiliser.

Si vous acceptez, Clarisse crée un fichier JPG des dimensions et de la qualité paramétrées, puis le mémorise dans le répertoire convenable, pour qu'il puisse être lu par tous les postes du réseau.

Si vous n'aviez pas d'image dans le presse-papiers, Clarisse ouvre un sélecteur d'images : vous sélectionnez un fichier et Clarisse propose de l'utiliser sans modification. S'il est très encombrant, ou trop petit, ou s'il n'est pas accessible par tous les postes du réseau, vous pouvez adapter ses dimensions et sa qualité et de le recopier automatiquement dans le répertoire convenable.

Ensuite, Clarisse propose (si vous avez ce droit) de modifier le nouveau fichier stocké.

Et pour toutes ces opérations, vous conservez l'image d'origine, vous êtes guidé et vous êtes dispensé de manipulation de fichiers.

ET AVEZ-VOUS REMARQUE...

- la saisie des compteurs
- les fiches de sécurité
- le planning et les dates de disponibilité pour chaque élément
- l'affichage du retard (en durée)
- la gestion des kits
- la gestion des outillages
- les différentes actions possibles au moment du déclenchement
- la prise en compte dans le temps d'intervention de la durée estimée du parcours (opérateurs itinérants)
- ...