

350 route de Grenade
31330 Saint Cézert

tél. : +33 (0)5 62 79 90 59
port. : +33 (0)6 58 84 65 45
courriel : contact@elfa-systemes.com
<http://www.elfa-systemes.com>
siret 323 574 244 00055
siren 323 574 244
Code NAF 6201Z

R.C.S.Toulouse 323 574 244
n° TVA intra-communautaire FR94323574244
EURL au capital de 7622.45 euros

Edition du 5 mai 2018



Téléchargement, installation, mise à jour

Version 5 client / serveur ou monoposte

Windows, Word, Excel, Access sont des marques déposées de Microsoft Corp.
Windev, Webdev sont des marques déposées de PCSoft

CONSULTEZ NOUS pour connaître les options existantes ou pour nous demander des développements spécifiques.
33 (0)5 62 79 90 59 ou contact@elfa-systemes.com

Félicitations...

Vous allez télécharger et installer notre GMAO Clarisse 5.

Pour commencer, quelques renseignements.

La GMAO Clarisse 5 est une application complète qui fonctionne en **mode client / serveur** ou en **mode monoposte** pour un essai rapide ou une démonstration.

Il n'existe pas de version spéciale de Clarisse 5 **version de démonstration**. Le logiciel que vous allez télécharger est le logiciel complet qui va fonctionner en mode limité : prenez contact avec Elfa-Systèmes pour prévoir une formation et déverrouiller totalement le logiciel (c'est à dire pour l'utiliser sans limitation ni de volume, ni de licence, ni de durée de stockage)

L'installation réelle en client / serveur présente de nombreux avantages. C'est pourquoi nous la conseillons :

- vous testez une installation réelle, avec toutes les fonctionnalités importantes, y compris la gestion complète de la base de données.
- vous pouvez transformer immédiatement votre installation d'essai en installation définitive : vos données d'essai restent totalement utilisables sans aucune manipulation.

Ceci présente aussi deux petits inconvénients :

la première installation est légèrement plus longue que celle d'un produit de démonstration - qui est toujours une installation très simplifiée - mais vous serez guidé par cette documentation et par l'installateur pour créer successivement :

- les différents répertoires des données secondaires dans le répertoire partagé d'un serveur accessible par tous
- les fichiers d'installation pour les clients dans un répertoire partagé d'un serveur accessible par tous
- le gestionnaire de la base de données sur le serveur ou sur une machine quelconque faisant office de serveur
- l'installation de votre poste de travail : ce sera votre premier poste client, sur votre machine habituelle.

Notez qu'il peut s'agir pour les quatre cas de la même machine physique qui joue tous les rôles. Ce sera par exemple votre PC personnel sous Windows.

Pour un simple test en client / serveur, suivez nos conseils : cela vous permettra une installation facile. L'évolution vers une autre architecture sera toujours possible par la suite, en conservant les données que vous aurez saisies.

Ensuite, après l'installation, la présence de nombreuses fonctions dans les fenêtres que nous avons choisies a priori nécessite d'être guidé. **Contactez-nous**, nous parlerons du paramétrage qui peut simplifier l'aspect de Clarisse.

1. Créez manuellement les répertoires des données secondaires :

Dans le cas habituel, qui est le plus simple, nous allons travailler sur la machine physique qui va jouer le rôle de serveur. Il s'agit de n'importe quelle machine sous Windows. Pour simplifier le travail futur, choisissez une machine :

- moderne et assez rapide
- reliée correctement au réseau Internet (pour les téléchargements et la téléassistance)
- avec un écran large et de bonne résolution (pour pouvoir afficher toutes les fenêtres proposées)

Faites toujours les installations en tant qu'administrateur.

Notez que :

- Il vaut mieux, pour les essais, utiliser une machine bien reliée à l'extérieur qu'une machine très protégée sur votre réseau interne. Les problèmes de protection et de droits seront simplifiés.

- Notez le username Windows utilisé pour cette machine (le mot de passe est inutile)

- Choisissez le nom de vos futures bases de données **<nom_de_votre_base_de_données>**. Par exemple :

Clarisse_production qui sera la base de production utilisée pour l'usage habituel

Clarisse_test qui sera utilisée par exemple pour des essais de configuration

Clarisse_formation qui pourra être une copie de la base de données réservée à la formation des opérateurs.

...

Le plus simple est de créer immédiatement avec l'explorateur Windows les répertoires réservés qui seront utilisés, si nécessaire :

C:\Clarisse\Installation

C:\Clarisse\Serveur_clients

C:\Clarisse\Partage\<nom_de_votre_base_de_données> (une seule pour commencer, par exemple **Clarisse_test**)

C:\Clarisse\Personnalisation

C:\Clarisse\Centre_de_controle

Partagez **C:\Clarisse** et ses sous-répertoires, avec tous les droits, pour tous les utilisateurs de Clarisse. Configurez le firewall pour permettre le dialogue avec les postes extérieurs. Le port 4900 est utilisé par le serveur HFSQL (le gestionnaire des bases de données).

Vous pouvez utiliser votre poste pour jouer ce rôle, mais :

Pour une installation définitive, il est plus logique d'utiliser un poste serveur (un serveur de fichiers en général plus performant) avec un accès public pour tous les répertoires que vous allez créer.

Si vos règles de sécurité le permettent, utilisez la machine serveur qui va être chargée de la gestion des bases de données : elle supportera aussi le stockage des bases de données, les sauvegardes et le premier client Clarisse utilisé pour les tests et les tâches de base. Vous aurez ainsi regroupés sur la même machine :

- les fichiers d'installation et de personnalisation
- le gestionnaire des bases de données
- les bases de données, gérées automatiquement
- les fichiers annexes partagés

Si vous préférez, vous pouvez choisir une machine serveur déjà existante pour installer le gestionnaire des bases de données ou plus simplement déclarer un serveur HFSQL déjà installé dans votre Société.

2. Téléchargez le fichier d'installation de Clarisse



Il n'existe plus qu'un fichier d'installation pour tous les types de machine (depuis la généralisation de Windows 10)
Le gestionnaire de base de données sera installé automatiquement en 32 ou 64 bits selon votre serveur. Les postes clients sont toujours installés en 32 bits.

Choisissez pour l'enregistrement du fichier téléchargé le répertoire **C:\Clarisse\Installation**

Les fichiers téléchargés sont de la forme :

Clarisse_version_5_xxx_xxx_xxx_yyy.EXE

les xxx_xxx_xxx correspondent à la version de Clarisse

le suffixe yyy est une information supplémentaire.

Vous téléchargerez à l'avenir les nouvelles versions de Clarisse toujours dans ce même répertoire.

C:\Clarisse\Installation recevra tous les nouveaux fichiers d'installation que vous téléchargerez pour mettre à jour Clarisse.

Si vous nous demandez ensuite des fichiers de personnalisation, vous les installerez dans **C:\Clarisse\Personnalisation**

Vous aurez ainsi les différentes versions et vos mises à jour regroupées dans le répertoire dédié **C:\Clarisse** et ses sous-répertoires sur votre disque serveur.

Nous vous conseillons de choisir ce même répertoire de base **C:\Clarisse** pour créer plus tard, si nécessaire, un répertoire pour vos états et vos requêtes personnelles, ou n'importe quel document lié à Clarisse.

C:\Clarisse\Serveur_client doit être partagé et accessible depuis tous les postes du réseau (les postes clients) avec les droits de lecture et d'écriture. Sa gestion sera totalement automatique. C'est dans le sous-répertoire Claris_5_32 que va être installé automatiquement le programme **INSTALL.EXE** pour les clients. Vous pourrez toujours l'utiliser directement pour une installation ou une réinstallation manuelle en faisant un double-clic sur ce programme depuis le poste du client. Attention, ne pas confondre ce fichier (extension .EXE) avec le répertoire **INSTALL**.

3. Exécutez **Clarisse_version_5_xxx_xxx_xxx_yyy.EXE** et préparez votre serveur

Faites un clic droit dans l'explorateur pour exécuter ce fichier en mode administrateur (le clic droit affiche un menu avec l'option *Exécuter en tant qu'administrateur*)

Le programme d'installation s'initialise.

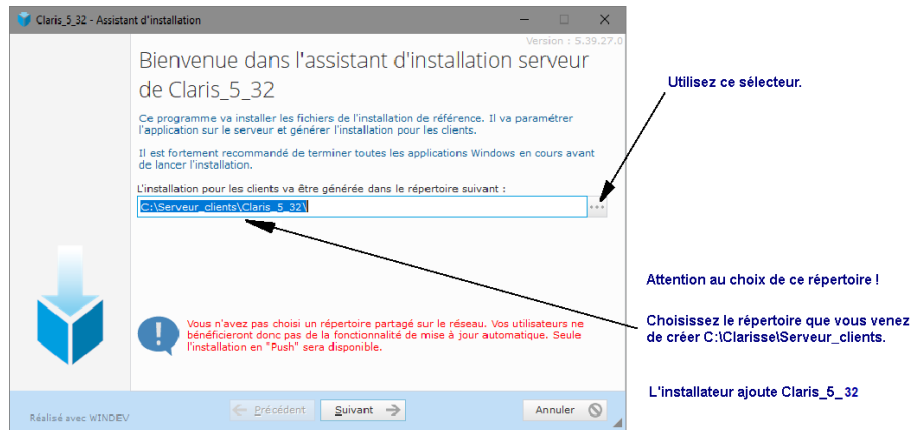
Il va générer les fichiers nécessaires à l'installation des clients, et installer (ou mettre à jour) le gestionnaire des bases de données HFSQL

4. Renseignez les différents écrans affichés :

L'aspect des écrans peut être légèrement différent selon les versions de Clarisse et du langage utilisées.

Premier écran, attention : au cours de la première installation, vérifiez le répertoire proposé par défaut

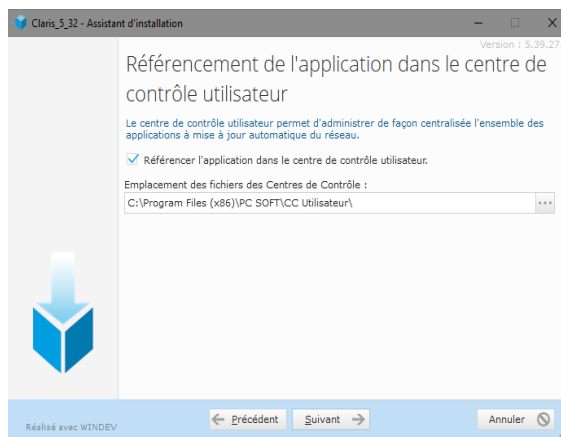
L'installateur propose le répertoire conseillé que vous venez de créer **C:\Clarisse\Serveur_clients** mais vous pouvez modifier cette valeur si cela est nécessaire et sélectionner le répertoire que vous venez de créer pour cet usage :



Si un message vous demande de partager le répertoire, vous pourrez le faire par la suite.

Après avoir vérifié le répertoire, cliquez sur '**Suivant**', puis validez l'écran suivant.

Le référencement proposé n'a pas d'intérêt actuellement (vous l'utiliserez par la suite si vous avez de nombreux postes clients : cela permettra les installations en push)

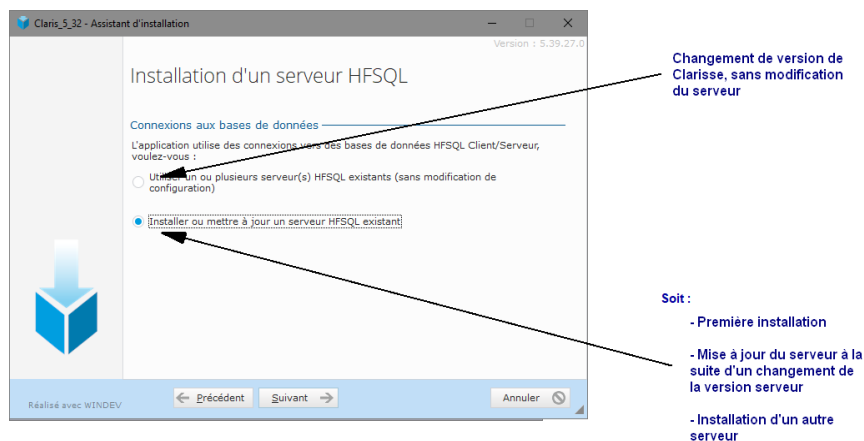


Important, attention au choix suivant : Installation d'un serveur HFSQL

Il n'est pas indispensable, pour certaines configuration, de demander l'installation d'un serveur mais vous ne pourrez alors travailler qu'en monoposte. Nous ne garantissons pas le fonctionnement dans une installation sans ce serveur.

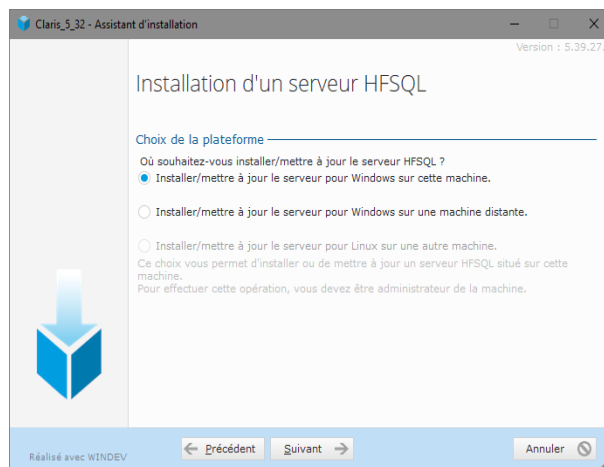
Nous vous recommandons fortement de faire l'installation complète, même pour un essai.

Vous remarquez que le choix par défaut n'est pas le choix correct pour une première installation.



Ensuite, pour un test, demandez l'installation sous Windows, sur votre machine et validez tous les choix proposés. Acceptez l'installation 64 bits si elle est proposée.

L'installation d'un serveur Linux n'est pas incluse dans le programme.
Consultez nous.

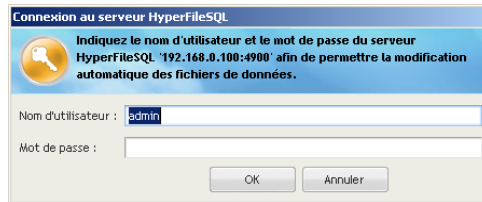


Une réinstallation est toujours possible : l'ancien serveur est écrasé et remplacé par le nouveau (même version ou version mise à jour)

Sur certaines configuration Windows, une erreur est signalée : dans tous les cas constatés, le serveur signale simplement qu'il n'a pas démarré automatiquement et qu'il faudra un démarrage manuel. Validez simplement le message et passez à la suite : vous démarrerez le serveur plus tard.

Si vous avez une fenêtre de ce genre avec un nom ou une adresse de serveur qui ne correspond pas à la réalité, cliquez seulement sur '**Annuler**' ou sur '**OK**' en précisant le nom d'utilisateur **admin**: le programme cherche à mettre à jour les données sur une base de données qui n'existe pas sur votre appareil (c'est un souvenir d'installations ou de manipulations antérieures)

Téléchargement et installation



Le serveur et l'installateur pour les clients sont créés ; vous allez maintenant pouvoir installer Clarisse sur vos postes.

Les services nécessaires sont installés et lancés.

Les programmes serveur suivants sont installés sur votre appareil dans C:\Program Files (x86)\ ou C:\Programmes\ (avec de petites variantes selon les versions et la langue de Windows)

- le gestionnaire de base de données
C:\Programmes\Serveur HFSQL\Manta.exe
- un service de dialogue avec le serveur **MantaManager.exe**
- la console pour la gestion, les statistiques, les sauvegardes
C:\Programmes\Serveur HFSQL\Centre de Controle HF\CC200HF.exe

Manta et MantaManager sont lancés automatiquement.

5. Vous allez installer maintenant la GMAO Clarisse sur le poste client

Faites l'installation en tant qu'administrateur.

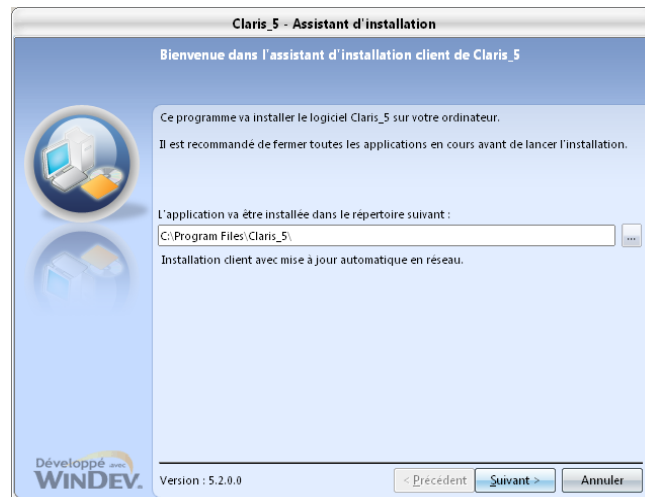
Suivez toujours la même procédure, même pour une installation monoposte.

Cliquez sur

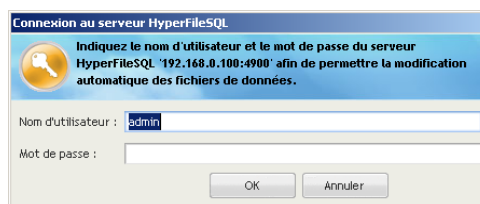
C:\Clarisse\Serveur_client\Claris_5_32\Install.EXE

pour tous les postes Windows.

et acceptez tous les choix proposés (qui dépendent de votre version Windows) en cliquant sur '**Suivant**'



Si elle s'affiche, annulez, comme précédemment, la fenêtre de demande de modification automatique de fichiers de données.



Acceptez l'installation des raccourcis.

Clarisse est installé dans

C:\Program Files (x86)\Claris_5_32\Claris_5_32.exe

et démarre.

En cas d'erreur...

Dans certaines configurations Windows, le programme d'installation ne peut pas créer certains répertoires et ne trouve donc pas les fichiers qui doivent y être.

Vous pouvez lire le nom de ces répertoires dans les messages d'erreur (appuyez sur la touche CTRL pour stopper le déroulement automatique de la temporisation du bouton OK et avoir le temps de lire le message)

Si vous ne voyez pas ces répertoires (ce sont des répertoires systèmes cachés par défaut), il faut adapter les options d'affichage des dossiers :

Sous XP, on fait un clic droit dans l'explorateur, on va dans Options des dossiers > Affichage et on coche Afficher les fichiers, dossiers et lecteurs cachés (et je conseille en plus de décocher Masquer les extensions des fichiers dont le type est connu : cela évite les confusions entre les répertoires et les fichiers de même nom, comme Install et Install.exe)

Avec Windows 7, pour aller dans Options des dossiers, il faut passer par le panneau de configuration > Apparence et personnalisation > Option des dossiers (présentation variable selon vos options d'affichage)

Avec les dernières versions de Windows 10, le plus simple est de rechercher le mot **dossier** dans l'écran des paramètres Windows et de choisir **Afficher les fichiers et dossiers cachés**.

Vous pouvez aussi créer manuellement en tant qu'administrateur les répertoires manquants.

Relancez Clarisse.

Même si les répertoires sont créés, vous pouvez ne pas avoir les droits de création, lecture et écriture sur les fichiers.

Au premier démarrage de Clarisse, seuls les fichiers à connaître avant la connexion sont concernés (il s'agit de la liste des bases de données et des paramètres de connexion)

Ils sont dans 2 fichiers **Initialisation.fic** et **Connexion_BDD.fic**.

Sous Windows XP, ces fichiers sont dans le répertoire
C:\Documents and Settings\All Users\Application Data\Claris_5

Sous Vista, Seven, Windows 8, 8.1 ou sur un serveur (valable en 32 ou 64 bits), ils sont dans les répertoires systèmes ayant la même fonction.

Sous Windows 10, ils sont dans le répertoire des données communes pour tous les utilisateurs
C:\ProgramData\Claris_5

Vérifiez que l'utilisateur a bien les droits de lecture et d'écriture sur ce répertoire de son poste.

Les autres fichiers pour Clarisse 5, communs à tous les utilisateurs ou liés au poste ou liés l'utilisateur courant (fichiers transitoires) sont dans la base de données principale et leur gestion est entièrement transparente et automatique.

Un fichier Claris_5_xx.rep va aussi être créé, au moment de la création effective d'un fichier : il mémorise l'emplacement physique des fichiers pour permettre les mises à jour automatiques. On le trouve en général dans :

C:\Documents and Settings\All Users\Application Data\Claris_5_xx

avec xx = 32 ou 64. Ce fichier est mis à jour au moment de la création physique d'un fichier.

Un dernier répertoire sera utile, plus tard, si vous utilisez le macro-code utilisateur.

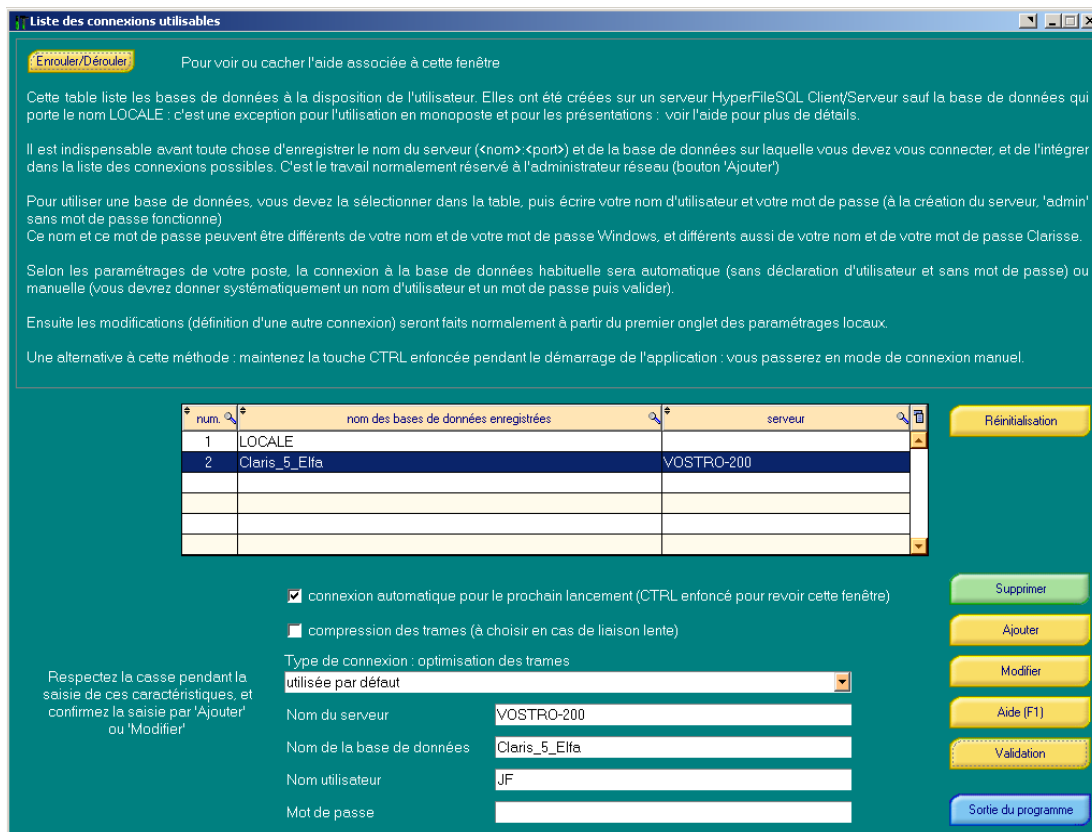
C:\Documents and Settings\<votre username>\Application Data\ELFA SYSTEMES\Claris_5_32

Vous y trouverez les fichiers *.mcu décrivant vos personnalisations.

Sur le poste serveur, au moment de l'installation, si certains répertoires ne sont pas créés, si les programmes ne sont pas copiés,... pensez aux droits des utilisateurs, aux anti-virus et aux firewall de tous les appareils.

A partir des postes clients, si vous ne voyez pas votre serveur, pensez à vos droits et aux firewall.

6. Clarisse vous demande quelques renseignements



En premier lieu, il faut indiquer à Clarisse le nom du serveur et de la base de données avec lesquels le programme va travailler (ou choisir LOCALE si vous travaillez en mono-poste – choix déconseillé)

- Le nom du serveur est le nom réseau de votre appareil (laissez à blanc si vous choisissez LOCALE : vous travaillez en mono-poste mais ceci est déconseillé)

Si vous travaillez sur un réseau local, vous pouvez indiquer l'adresse IP du serveur au lieu d'indiquer son nom.

Vous pouvez connaître cette adresse sous Windows en tapant **CMD** dans 'Exécuter'

Tapez ensuite **IPCONFIG** dans la fenêtre qui va s'ouvrir.

Si vous voulez avoir accès au serveur par Internet, il faut configurer votre routeur (LiveBox, ...). Demandez à votre fournisseur d'accès une adresse IP fixe (que vous indiquerez à Clarisse) et libérez le port 4900 pour le serveur.

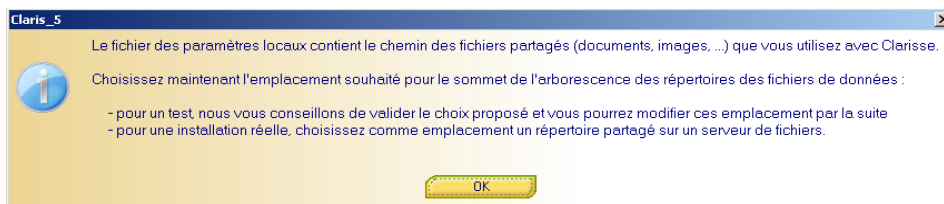
- Le nom de la base de données est libre : Choisissez par exemple 'Clarisse_production'. Evitez les caractères -, les caractères accentués et les caractères spéciaux, ceci pour d'éventuelles incompatibilités avec certains systèmes d'exploitation.
- Le seul nom d'utilisateur autorisé à l'origine est **admin** sans mot de passe (laissez ce champ vide). Vous pouvez laisser votre username si vous l'avez déjà déclaré avec le **centre de contrôle HFSQL CCxx0HF.EXE** (xx est le numéro de version du langage : xx = 23 en 2018)



Si vous avez déjà déclaré votre username Windows comme utilisateur autorisé du gestionnaire de la base de données, cochez la case 'connexion automatique' : les démarrages suivants seront simplifiés (à l'origine seul **admin** sans mot de passe est connu),

Cliquez sur '**Ajouter**' pour mémoriser ces valeurs, puis sur '**Validation**'

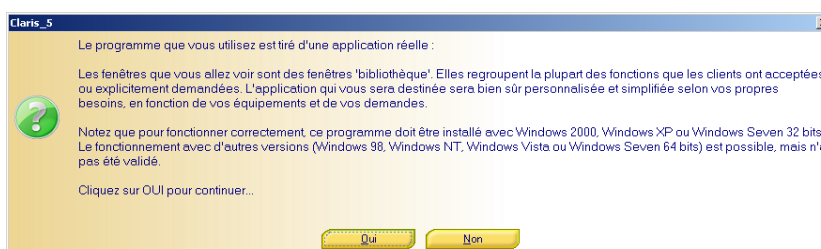
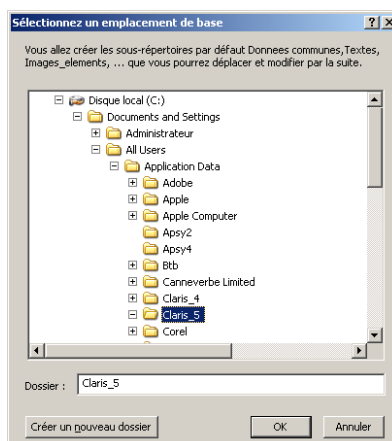
Le programme vous avertit : l'application est redémarrée (vous devez à chaque démarrage saisir à nouveau **admin** comme nom d'utilisateur jusqu'à ce que vous ayez déclaré votre username avec le centre de contrôle). L'application vous demande maintenant les paramètres du poste.



Pour un essai avec la base LOCALE, acceptez le répertoire proposé.

Pour une installation complète, choisissez un répertoire partagé accessible pour tous les utilisateurs avec tous les droits (y compris création de répertoires) par exemple

C:\Clarisse\Partage\<nom_de_votre_base_de_données>



Clarisse vous propose maintenant un paramétrage par défaut (selon le répertoire que vous avez choisi) : faites simplement '**Enregistrer**'

Téléchargement et installation

Paramètres locaux Jeudi 28 Juin 2012 à 10:46 heures

Répertoires	Paramètres 1	Paramètres 2	Paramètres 3	Fenêtres	Analyses	eMails	Procédures client	Codes barre	Commentaires
Outils communs	C:\Program Files\Fichiers communs			Ce répertoire contient les outils qui sont utiles pour des opérations de maintenance (optimiser, réindexer, interroger, ...)					
Programmes	C:\Program Files\Claris_5\			Ce répertoire est défini au moment de l'installation du logiciel. Il ne peut pas être déplacé sans une réinstallation.					
Base de données	Claris_5_Elfa			<input type="button" value="Gérer connexion"/> Utile surtout pour quitter la connexion automatique					
En monoposte				L'emplacement des fichiers n'est affiché qu'en mode monoposte (base LOCALE)					
Choisissez les répertoires des fichiers externes (historiques, photos, vidéos, échanges...)									
Historiques communs	C:\Partage\Claris_5\BDD Claris_5_Elfa\Historiques\			Pour un fonctionnement harmonieux de Clarisse, la plupart de fichiers annexes (photos, documentations, aides) doit pouvoir être partagée par tous les postes.					
Aides et textes	C:\Partage\Claris_5\BDD Claris_5_Elfa\Textes\								
Images de fond	C:\Partage\Claris_5\BDD Claris_5_Elfa\Images_fond\								
Photos d'articles	C:\Partage\Claris_5\BDD Claris_5_Elfa\Images_articles\								
Photos et plans d'éléments	C:\Partage\Claris_5\BDD Claris_5_Elfa\Images_elements\			Les répertoires proposés ici permettent de chercher les fichiers directement dans un répertoire adapté et de faciliter les sélections.					
Autres photos	C:\Partage\Claris_5\BDD Claris_5_Elfa\Autres_images\								
Vidéo des modèles	C:\Partage\Claris_5\BDD Claris_5_Elfa\Video\								
Répertoire privé	C:\Partage\Claris_5\BDD Claris_5_Elfa\Prive_VOSTRO_200\			Seul, le répertoire privé n'est utilisé que par un poste - mais son accès peut rester public, ce qui facilite sa consultation.					
Rép. sauvegardes	C:\Partage\Claris_5\BDD Claris_5_Elfa\Sauvegarde\								
Répertoire échange	C:\Partage\Claris_5\BDD Claris_5_Elfa\Echange\								
Utilisez les fonctions ci-dessous pour modifier facilement ces 10 répertoires									
1 : saisissez la chaîne de caractères à remplacer dans les 10 répertoires <input type="text"/>									
2 : saisissez la chaîne de remplacement <input type="text"/>									
<input type="button" value="Remplacer/valider"/>									
Rappel :									
- CTRL pendant un effacement : pas de message - Lecture des notes : F11 - ALT et clic dans une table : on voit le détail - Impression d'écran : F12 - Aide : F1 - Abandon : Echap									
				<input type="button" value="Messages système"/>		<input type="button" value="Mémoriser"/>		<input type="button" value="1er écran"/>	
<input type="button" value="Aide"/>				<input type="button" value="Edition"/>		<input type="button" value="Enregistrer"/>		<input type="button" value="Abandon"/>	

Clarisse enregistre ces paramètres, et se relance automatiquement pour préparer les derniers paramètres.

Demande de déverrouillage

Ce logiciel fonctionne en plusieurs versions :

- version complète limitée par une date limite de fonctionnement
- version complète illimitée

Avec ce logiciel, vous avez acquis des droits d'utilisation sous forme de licences flottantes (c'est le nombre d'utilisateurs simultanés qui est limité). Les modules particuliers (magasin, demande d'intervention...) peuvent être déployés sans limite.

Actuellement, vous êtes en mode démonstration.

Pour déverrouiller le logiciel nous vous enverrons un jeton, qui est un petit fichier à copier sur votre machine dans le répertoire privé de votre programme. Voir :

Fonctions d'administration > Paramétrages > Paramétrage loca > Répertoires

Contactez-nous par email ou par téléphone au 33 (0)5 62 79 90 59.

Claris_5

Le Macro Code Utilisateur (MCU) souvent utilisé pour personnaliser Clarisse n'est pas autorisé en mode démonstration.

Choisir son environnement... Jeudi 28 Juin 2012 à 10:47 heures

infos
elfa systèmes
démonstration

La GMAO Clarisse ???

Mais c'est très simple... avec un minimum de formation !

N'hésitez pas à appeler votre distributeur, ou appelez-nous directement au 33 (0)5 62 79 90 59

Nous vous épargnerons les hésitations du débutant..

La **GMAO Clarisse** est un logiciel simple à utiliser, mais c'est aussi un logiciel complet avec de multiples fonctions standards disponibles.


Il est donc indispensable de bien le connaître, pour bien choisir ces fonctions, et bien les utiliser.

Vous pouvez, bien sûr, explorer Clarisse sans aucune préparation, mais il est plus efficace de progresser prudemment : la maintenance n'est pas seulement liée à l'usage d'un logiciel, c'est une tâche importante, difficile à évaluer, qui doit être analysée, acceptée et réalisée en fonction des moyens dont vous disposez...

- Quel est, pour moi, le but premier de la GMAO ?
- Quelles sont les fonctions que je vais utiliser journalièrement dans ce but ?
- Est-ce que mon organisation doit être adaptée pour exploiter au mieux ces possibilités ?
- Est-ce que les utilisateurs sont partie prenante dans cette exploitation : compréhension, adhésion, formation ?

En utilisant pour chaque fenêtre la fonction **F1** de votre clavier, ou les petits boutons **Astuces** vous afficherez une aide simplifiée pour les fonctions de base

Quand vous connaîtrez toutes ces aides, vous connaîtrez Clarisse.




Comme dans la plupart des fenêtres de Clarisse, vous pouvez utiliser le clavier :

- CTRL pendant un effacement : pas de message
- ALT et clic dans une table : on voit le détail
- Aide : F1
- Lecture des notes : F11
- Impression d'écran : F12
- Abandon : Echap

voir à nouveau cette fenêtre au prochain lancement du programme

Pour quitter cette fenêtre **OK (Entrée)**

Clariss_5

 Le fichier des paramètres généraux PARAGENE.FIC n'est pas trouvé, il est créé avec des valeurs par défaut, que vous devrez adapter à votre usage.

Si vous avez un jeton de déverrouillage, saisissez le nom de votre société tel qu'il a été convenu.

OK

Saisissez dans la fenêtre qui s'affiche votre **nom de Société** : cette valeur est utilisée par la protection de Clarisse mais n'est pas nécessaire pour une simple démonstration.

Vérifiez aussi que l'appareil chargé de l'analyse est bien votre appareil : ce sera toujours le cas à la première installation, mais vous devrez vous assurer, si vous avez fait des manipulations, que ce poste est bien toujours un poste actif du réseau : c'est lui qui recalculé les notes d'urgence de tous les MCR et son action est indispensable.

Téléchargement et installation

GMAO Clarisse 5

Génération DA, maintenance	Informations	Lecture DI et envoi OT	Informations fournisseurs, congés
Mots de passe, démarrage	Fonctionnement (1)	Fonctionnement (2)	Analyse normale et note d'urgence

Mode de démarrage : Longueur minimum du mot de passe 'Opérateur' :

Votre nom de Société :
 Mot gestionnaire :
 Mot administrateur :

Le choix du 'Mode de démarrage' détermine le comportement de Clarisse au démarrage de l'application et l'usage du mot de passe 'Utilisateur'. Ce mot de passe peut être saisi et modifié par l'utilisateur lui-même dans l'onglet 'Fonctions opérateur' > 'Vos préférences'. Il n'est pas indispensable, sauf pour utiliser correctement l'option 'Accès codé'.

Le mode de démarrage 'dernier utilisateur' veut dire que Clarisse va démarrer en conservant l'utilisateur de la dernière session. Le mot de passe éventuel est géré dans 'Vos préférences' par l'opérateur lui-même.

L'accès codé implique la saisie d'un mot de passe au moment du démarrage : c'est le mot de passe lui-même qui permet à Clarisse de reconnaître l'utilisateur. Le mot de passe peut être géré par un administrateur dans l'écran de saisie des utilisateurs : choisissez 'Gestion des fichiers' > 'Utilisateurs', sélectionner un utilisateur et allez dans l'onglet 'Détails'. Si les utilisateurs n'ont pas encore saisi leur mot de passe, celui-ci sera créé automatiquement et devra leur être communiqué. La génération automatique de ces mots de passe est réservée aux administrateurs.

Le nom de votre Société est utilisé dans les éditions, et permet à Elfa Systèmes de connaître la provenance des emails que vous envoyez dans le cadre d'opérations de maintenance.

Le mot de passe 'Gestionnaire', s'il existe, est indispensable pour sélectionner l'onglet 'Gestion des fichiers'.

Le mot de passe 'Administrateur', s'il existe, est indispensable pour sélectionner l'onglet 'Administration'.

Ce mot de passe remplace tous les autres mots de passe pour toute l'application, sauf en ce qui concerne l'accès codé.

Rappel : comme dans la plupart des fenêtres...

- Aide : F1
- Lecture des notes : F11
- Impression d'écran : F12
- Abandon : Echap

Un des signes *TE, *IF, *IA, *E, *AI ou *VI dans le chemin d'un fichier désigne un des répertoires paramétrés par défaut dans les paramètres locaux.

GMAO Clarisse 5

Mots de passe, démarrage	Fonctionnement (1)	Fonctionnement (2)	Appros, commandes, coût des articles	Analyse normale et note d'urgence
Génération DA, alarme, maintenance	Informations	Exploitation des mails lecture CRI et DI, envoi OT	Informations fournisseurs, congés	

Nom de ce poste : Le nom du poste est le nom Windows. Les autres postes sont choisis dans l'onglet correspondant. Chacun des postes peut en sus exécuter une procédure client et une procédure compilation spéciale.

Postes chargés :

de l'analyse	<input type="text" value="LENOVO"/>
de la génération des DA	<input type="text" value="LENOVO"/>
de la lecture des DI mail	<input type="text"/>
de l'écriture des OT mail	<input type="text"/>
de l'entretien	<input type="text" value="LENOVO"/>

Système : Windows 7, version 6.1, compilation 7601, plate-forme NT
Le mot de passe pour l'utilisation du macro-code utilisateur est : macrocode
Jeton : ELFA SYSTEMES / Claris_5 / 255 / 20000101

Document en-tête de lettre (format texte)

Document par défaut associé aux MCR

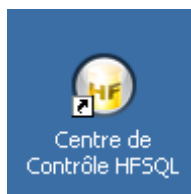
livre anglaise	<input type="text" value="0,500000"/>	franc CFA	<input type="text" value="0,000000"/>	Préfixe téléphonique par défaut	<input type="text" value="+33"/>
dollar US	<input type="text" value="1,320000"/>	franc CFP	<input type="text" value="0,000000"/>	Ce préfixe est ajouté aux numéros de téléphone pour la numérotation automatique (sauf ceux ayant un + de tête)	
franc suisse	<input type="text" value="1,210000"/>	franc comorien	<input type="text" value="0,000000"/>	Résolution maximum souhaitée pour les photos	
dinar tunisien	<input type="text" value="0,000000"/>	Taux de change des monnaies par rapport à l'euro 1 euro = <taux> * <monnaie> 0 pour ne pas afficher la monnaie		en largeur	<input type="text" value="1 680"/>
dinar algérien	<input type="text" value="0,500000"/>			en hauteur	<input type="text" value="1 050"/>
dirham marocain	<input type="text" value="0,000000"/>			qualité jpeg	<input type="text" value="80"/>

Validez les paramètres proposés par '**Enregistrer**'

L'application redémarre une dernière fois : certains messages resteront présents pendant l'utilisation en mode 'démonstration' mais l'installation est terminée.

Commencez à travailler avec Clarisse !

Pour faciliter les démarrages suivants, ouvrez le gestionnaire de la base de donnée : un raccourci a été créé sur votre bureau avec le nom **Centre de contrôle HyperFileSQL**



Dans l'onglet utilisateur, créez un nouvel utilisateur avec votre username Windows (sans mot de passe) et donnez-lui le privilège de super utilisateur.

Vous n'aurez plus à saisir **admin** au démarrage et vous pourrez utiliser le démarrage automatique.

Le jeton de déverrouillage

La fourniture d'un jeton n'intervient qu'à la suite d'un contact direct avec nous.

Sans jeton, vous pouvez télécharger la version de Clarisse 5 présente sur notre site avec sa documentation, mais vous n'avez ni notre assistance complète, ni la personnalisation, ni la formation associée qui permettent l'usage normal du produit avec les paramétrages et surtout les simplifications nécessaires.

Après installation, le produit fonctionnera en mode démonstration : les volumes stockés seront limités et certaines fonctions seront absentes.

- Au cours de la formation (par exemple notre séquence 'prise de contact') nous vous envoyons le jeton sans limite de temps.

Consultez le détail de nos offres sur notre site en téléchargeant claris_5_documents_generaux.pdf sur la page

http://www.elfa-systemes.com/Claris_5_statique/FR/Claris_5_telechargement_clarisse.htm

Mise en place du jeton

Nous vous communiquons un petit fichier jeton.pro qui vous permet d'utiliser Clarisse selon nos accords (votre nom de Société, nombre de licences et durée de la période d'essai.)

- Ce petit fichier jeton.pro est à copier dans le répertoire privé de votre application. Vous retrouvez l'emplacement de ce répertoire dans :

Fonction d'administration >
Paramétrages >
Paramétrage local >
Répertoires : champ 'répertoire privé'

- Vous devez saisir le nom de votre Société avec l'orthographe que vous nous avez communiqué dans :

Fonction d'administration >
Paramétrages >
Paramétrage général >
Mots de passe, démarrage : champ 'votre nom de Société'

Enregistrez, puis relancez l'application.

Tous les postes seront déverrouillés au moment de leur lancement.

Les limites en mode démonstration

Les fichiers importants sont limités en volume, si l'application fonctionne en mode démonstration.

- Nombre d'éléments différents (les équipements de l'arborescence) : 10
- Nombre de MCR (les modèles de compte-rendu ou définitions d'intervention) : 50
- Nombre de CRI (l'historique des comptes-rendus d'intervention) : 200
- Nombre de tiers (les personnes associées librement à des éléments de l'application) : 50
- Nombre de commandes de pièces détachées : 5
- Nombre de codes article référencés : 50

Ces limites permettent de faire une présentation du produit et de tester la plupart des fonctions, mais ne suffisent pas pour un usage professionnel.

Pour une mise à jour...

Comme pour une première installation, téléchargez le programme d'installation. Enregistrez le dans

C:\Clarisse\Installation

Arrêtez les postes clients, puis exécutez ce programme : vérifiez les répertoires proposés qui doivent être corrects, s'il n'y a pas eu de modifications de la machine depuis le dernier téléchargement. Vous n'avez rien à effacer ou à désinstaller manuellement.

Pensez à mettre à jour le serveur si la nouvelle version est une version majeure (le deuxième chiffre du numéro de version a évolué).

Utilisez le client installé sur le serveur : cela vous permet de vérifier que la mise à jour est correcte.

La mise à jour des autres postes clients sera proposée automatiquement à leur redémarrage sans que vous ayez à intervenir.

Attention : si une personnalisation utilise des fichiers qui ont été mis à jour, une nouvelle génération de votre bibliothèque client est nécessaire. Consultez-nous.