

350 route de Grenade  
31330 Saint Cézert

tél. : +33 (0)5 62 79 90 59  
port. : +33 (0)6 58 84 65 45  
courriel : [contact@elfa-systemes.com](mailto:contact@elfa-systemes.com)  
<http://www.elfa-systemes.com>  
siret 323 574 244 00055  
siren 323 574 244  
Code NAF 6201Z

R.C.S.Toulouse 323 574 244  
n° TVA intra-communautaire FR94323574244  
EURL au capital de 7622.45 euros

Edition du 8 février 2022



## Téléchargement, installation, mise à jour

### Version 5 client / serveur

Windows, Word, Excel, Access sont des marques déposées de Microsoft Corp.  
Windev, Webdev sont des marques déposées de PCSoft

**CONSULTEZ NOUS** pour connaître les options existantes ou pour nous demander des développements spécifiques.  
**33 (0)5 62 79 90 59** ou [contact@elfa-systemes.com](mailto:contact@elfa-systemes.com)



## **Félicitations...**

### **Vous allez télécharger et installer notre GMAO Clarisse 5.**

#### **Pour commencer, quelques informations.**

La GMAO Clarisse 5 est une application complète qui fonctionne en *mode client / serveur* que ce soit pour un essai rapide, une démonstration ou une installation définitive.

Il n'existe pas de version spéciale de Clarisse 5 *version de démonstration*. Le logiciel que vous allez télécharger est le logiciel complet : prenez contact avec Jacques FAUCHER pour prévoir une formation. Vous pouvez utiliser Clarisse sans limitation ni de volume, ni de licence, ni de durée de stockage.

#### **L'installation réelle en client / serveur présente de nombreux avantages.**

- vous testez une installation réelle, avec toutes les fonctionnalités, y compris la gestion complète de la base de données avec tous les outils nécessaires.
- vous pouvez transformer immédiatement votre installation d'essai en installation définitive : vos données d'essai restent totalement utilisables sans aucune manipulation.

L'absence de version de démonstration présente un petit inconvénient : la première installation est légèrement plus longue que celle d'un produit de démonstration mais vous serez guidé par la présente documentation et par le programme d'installation lui-même.

Vous allez créer :

- les différents répertoires des données secondaires dans le répertoire partagé d'un serveur de fichiers accessible par tous
- les fichiers d'installation pour les clients (les postes des utilisateurs) dans un répertoire partagé d'un serveur accessible par tous
- le gestionnaire de la base de données sur le serveur ou sur une machine quelconque faisant office de serveur

Ensuite, vous allez réaliser :

- l'installation du premier client sur le serveur lui-même
- l'installation des autres clients.

***Notez qu'il peut s'agir de la même machine physique qui joue tous les rôles.  
Ce sera par exemple votre PC personnel sous Windows.***

Pour un simple test, suivez nos conseils : cela vous permettra une installation facile. L'évolution vers une autre architecture - vers une machine plus puissante par exemple - sera toujours possible, en conservant les données que vous aurez déjà saisies.

Ensuite, après l'installation, la présence de nombreuses fonctions dans les fenêtres que nous avons choisies a priori peut vous dérouter. Il est plus simple d'être guidé. **Contactez-nous**, nous parlerons du paramétrage et des possibilités d'assistance et de formation pour faciliter vos débuts avec Clarisse.

Suivez maintenant les indications suivantes pour installer Clarisse.

#### **1. Préparez votre machine et créez manuellement les répertoires nécessaires :**

Dans le cas habituel, qui est le plus simple, nous allons travailler sur la machine physique qui va jouer le rôle de serveur. Il s'agit de n'importe quelle machine sous Windows. Pour simplifier le travail futur, choisissez une machine :

- dont vous êtes administrateur,
- moderne et assez rapide,
- reliée correctement au réseau Internet (pour les téléchargements et la téléassistance),
- avec un écran large et de bonne résolution (1920 par 1080 pixels, pour pouvoir afficher toutes les fenêtres proposées).

Faites toujours les installations en tant qu'administrateur.

**Notez que :**

- Il vaut mieux, pour les essais, utiliser une machine bien reliée à l'extérieur qu'une machine très protégée sur votre réseau interne. Les problèmes de protection et de droits seront simplifiés.

- Notez le **username Windows** utilisé pour cette machine (le mot de passe est inutile). Ce sera **VOTRE\_USERNAME**

- Notez le **nom de cette machine** : vous le trouverez dans les paramètres systèmes de Windows. Ce nom sera aussi le nom par défaut du serveur de données.

- Prévoyez aussi le nom de vos futures bases de données **<nom\_de\_votre\_base\_de\_données>**. Vous en aurez besoin pour la suite de l'installation.

Par exemple :

**Clarisse\_production** sera la base de production utilisée pour l'usage habituel

**Clarisse\_test** (facultatif) sera utilisée pour des essais de configuration

**Clarisse\_formation** (facultatif) pourra être une copie réservée à la formation des opérateurs.

...

Le plus simple est de créer immédiatement avec l'explorateur Windows les répertoires réservés. Ils seront proposés et utilisés si nécessaire. Créez sur votre appareil :

**C:\Clarisse\Installation**

**C:\Clarisse\Serveur\_clients\Claris\_5\_complet**

**C:\Clarisse\Serveur\_clients\Claris\_5\_sans\_maj**

**C:\Clarisse\Documents partagés\<nom\_de\_répertoire\_documents\_associés>** (un seul pour commencer, avec, pour simplifier, le même nom que celui de la base de données par exemple **Clarisse\_production**)

**C:\Clarisse\Personnalisation**

**C:\Clarisse\Centres\_de\_controle**

Partagez **C:\Clarisse\** et ses sous-répertoires, avec tous les droits, pour tous les utilisateurs de Clarisse.

Configurez le firewall pour permettre le dialogue avec les postes extérieurs. Le port 4900 est utilisé par le serveur HFSQL (le gestionnaire des bases de données **Manta64.exe**).

**Vous pouvez utiliser votre poste pour jouer ce rôle, mais :**

Pour une installation définitive, avec plusieurs postes client, il est plus logique d'utiliser un poste serveur (un serveur est en général plus performant) avec un accès public pour tous les répertoires que vous allez créer.

Si vos règles de sécurité le permettent, cette machine serveur sera chargée de la gestion complète des bases de données : elle supportera donc le stockage des bases de données, les sauvegardes de premier niveau et le premier client Clarisse utilisé pour la création automatique de la base de données, les premiers paramétrages, pour les tests et les tâches de base. Vous aurez ainsi regroupés sur la même machine tous les répertoires et les tous les fichiers nécessaires.

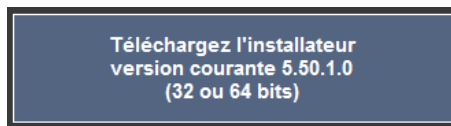
Si vous préférez, vous pouvez choisir une machine serveur déjà existante pour installer le gestionnaire des bases de données ou plus simplement déclarer un serveur HFSQL déjà installé dans votre Société.

Vous avez créé tous les répertoires nécessaires.

## 2. Téléchargez le fichier d'installation de Clarisse

Si vous avez suivi nos conseils pour la création des répertoires, choisissez pour l'enregistrement de ce fichier le répertoire **C:\Clarisse\Installation**

Sur notre site [www.elfa-systemes.com](http://www.elfa-systemes.com), vous trouverez dans le menu **Doc et téléchargement** le bouton suivant qui vous permettra d'enregistrer l'installateur sur votre appareil (exemple de présentation du 7 février 2022)



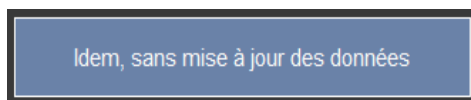
Le fichier téléchargé est de la forme :

**Clarisse\_version\_5\_xx\_xx\_xx\_complet.EXE**

Il n'existe qu'un fichier d'installation pour les machines 32 ou 64 bits (depuis la généralisation de Windows 10)  
Le gestionnaire de base de données sera installé automatiquement en 32 ou 64 bits selon votre serveur. Les postes clients sont toujours installés en 32 bits.

**Facultatif** : si vous devez ensuite installer plusieurs clients, téléchargez aussi le fichier simplifié :

**Clarisse\_version\_5\_xx\_xx\_xx\_sans\_maj.exe**



Vous créerez plus tard avec ce deuxième fichier un **INSTALL.EXE** plus rapide qui ne proposera ni l'installation du serveur, ni la mise à jour de la base de données.

**Vous téléchargerez à l'avenir les nouvelles versions de Clarisse toujours dans ce même répertoire** (sans effacer les versions précédentes, pour conserver la possibilité d'annuler l'installation)

**C:\Clarisse\Installation** recevra tous les nouveaux fichiers d'installation que vous téléchargerez pour mettre à jour Clarisse.

Nous vous conseillons de choisir ce même répertoire de base **C:\Clarisse** pour créer plus tard des répertoires pour vos états et vos requêtes personnelles ou n'importe quel document lié à Clarisse.

Vous aurez ainsi les différentes versions et vos mises à jour regroupées dans le répertoire dédié **C:\Clarisse** et ses sous-répertoires sur votre disque serveur.

Si vous prévoyez d'utiliser notre assistance, téléchargez et installez soit :

- TeamViewer en version 12 depuis <https://www.teamviewer.com/fr/telecharger/previous-versions/> (parce que nous avons une licence en version 12 qui nous permet de dialoguer avec vous)
- soit AnyDesk depuis <https://anydesk.com/fr>

Tous les éléments nécessaires sont maintenant préparés sur votre machine.

### 3. Exécutez **Clarisse\_version\_5\_xx\_xx\_xx\_complet.EXE** pour préparer votre machine serveur

Faites un clic droit dans l'explorateur pour exécuter ce fichier en mode administrateur (le clic droit affiche un menu avec l'option *Exécuter en tant qu'administrateur*)

Le programme d'installation s'initialise.

Il va générer les fichiers nécessaires à l'installation des clients, et installer (ou mettre à jour) le gestionnaire des bases de données HFSQL.

### 4. Pendant cette installation, renseignez soigneusement les différents écrans affichés :

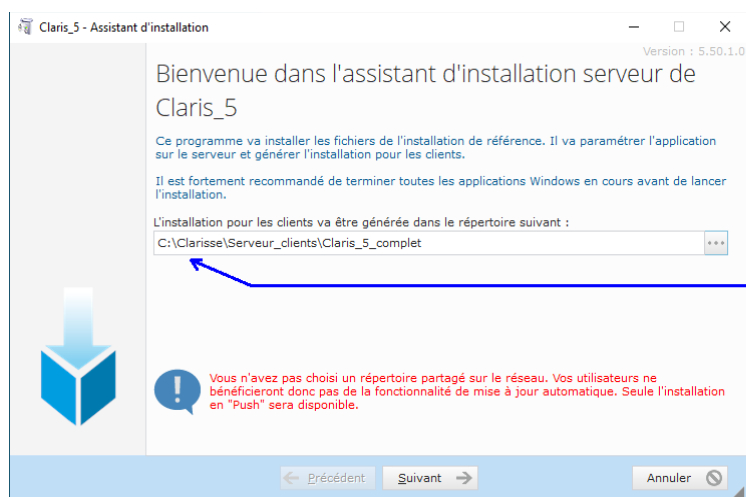
L'aspect des écrans peut être légèrement différent selon les versions de Windows et de Clarisse.

**Premier écran, attention : au cours de la première installation, vérifiez le répertoire proposé par défaut**

Au cours de la première installation, l'installateur propose un répertoire par défaut, mais choisissez le répertoire que vous venez de créer :

**C:\Clarisse\Serveur\_clients\Clariss\_5\_complet**

Vous pouvez modifier cette valeur si cela est nécessaire et créer puis sélectionner un autre répertoire.



Attention au choix de ce répertoire :

Choisissez le répertoire que vous venez de créer, en général C:\Clarisse\Serveur\_clients\Clariss\_5\_complet

Si l'installateur modifie ce nom, c'est sans doute à cause d'installations antérieures : vérifiez et corrigez avant de cliquer sur Suivant

Les fichiers installés dans ce répertoire vont être utilisés pour créer les clients

Si un message vous demande de partager ce répertoire, vous pourrez le faire par la suite.

Après avoir vérifié le répertoire, cliquez sur '**Suivant**', puis validez l'écran suivant.

Le référencement proposé n'a pas d'intérêt actuellement (vous l'utiliserez par la suite si vous avez de nombreux postes clients : cela permettra les installations en push)



**Important, attention au choix suivant : Installation d'un serveur HFSQL**

Vous remarquez que le choix par défaut n'est pas le choix correct pour une première installation.



Ensuite, pour un test, demandez l'installation sous Windows, sur votre machine et validez tous les choix proposés. Acceptez l'installation 64 bits si elle est proposée.

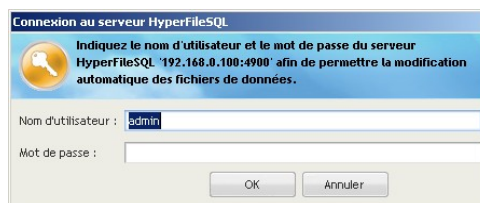
L'installation d'un serveur Linux n'est pas incluse dans le programme. Consultez nous.



Une réinstallation est toujours possible : l'ancien serveur est écrasé et remplacé par le nouveau (même version ou version mise à jour)

Sur certaines configuration Windows, une erreur est signalée : dans tous les cas constatés, le serveur signale simplement qu'il n'a pas démarré automatiquement et qu'il faudra un démarrage manuel. Validez simplement le message et passez à la suite : vous démarrerez le serveur plus tard.

Si vous avez une fenêtre de ce genre avec un nom ou une adresse de serveur qui ne correspond pas à la réalité, cliquez seulement sur **Annuler** : le programme cherche à mettre à jour une base de données qui n'existe pas sur votre appareil (c'est un 'souvenir' d'installations ou de manipulations antérieures).



Le serveur et l'installateur pour les clients sont créés : vous allez maintenant pouvoir installer le programme Clarisse.

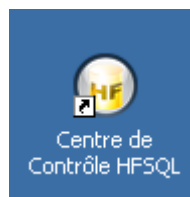
Les services nécessaires **Manta64** et **MantaManager64** sont installés et lancés, la console de gestion est installée.

Les programmes serveur suivants sont installés sur votre appareil dans  
**C:\Program Files (x86)** ou **C:\Programmes\**  
 avec de petites variantes selon les versions et la langue de Windows.

- le gestionnaire de base de données est  
**C:\Programmes\Serveur HFSQL\Manta64.exe**
- le service de dialogue avec le serveur  
**C:\Programmes\Serveur HFSQL\MantaManager64.exe**
- la console pour la gestion, les statistiques, les sauvegardes  
**C:\Programmes\Serveur HFSQL\Centre de Contrôle HFCC250HF64.exe**

## 5. Commencez dès maintenant le paramétrage du serveur : exécutez **CC250HF64.exe**

Ouvrez le gestionnaire de la base de donnée : un raccourci a été créé sur votre bureau avec le nom **Centre de contrôle HyperFileSQL**



Choisissez et renseignez les champs **Nouvelle connexion**

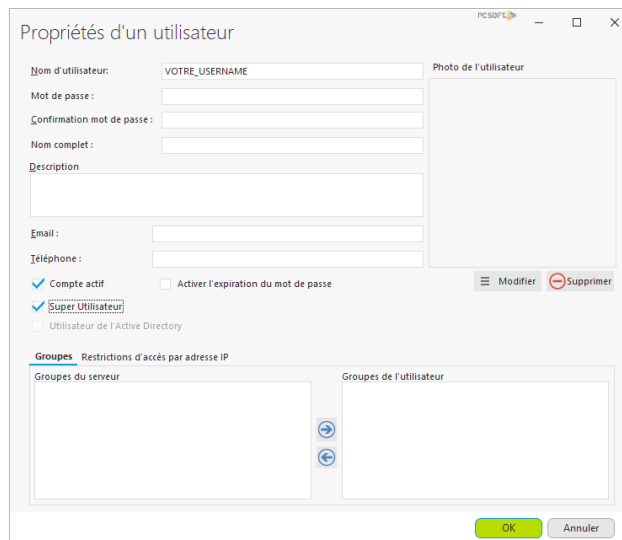
Source	Base de données	Description	Utilisateur	Mot de passe
Connexions épinglées				
LENOVO-4900	LENOVO		admin	
Connexions récentes				
<Aucune connexion>				

Dans l'onglet **Utilisateur**, choisissez **Nouveau**

Créez un utilisateur avec les droits Super Utilisateur, sans mot de passe (pour éviter des saisies répétitives et fastidieuses)



## Téléchargement et installation



Deux utilisateurs sont maintenant possibles : **Admin** et **VOTRE\_USERNAME**, tous les deux sans mot de passe. Vous pouvez ensuite quitter cette console de gestion. Vous ajouterez, ultérieurement, d'autres utilisateurs et les sauvegardes périodiques.

### 6. Installez un client sur votre machine (même si c'est la machine serveur)

Utilisez

**C:\Clarisse\Serveur\_client\Claris\_5\_complet\Install.exe**

et commencez le paramétrage de Clarisse.

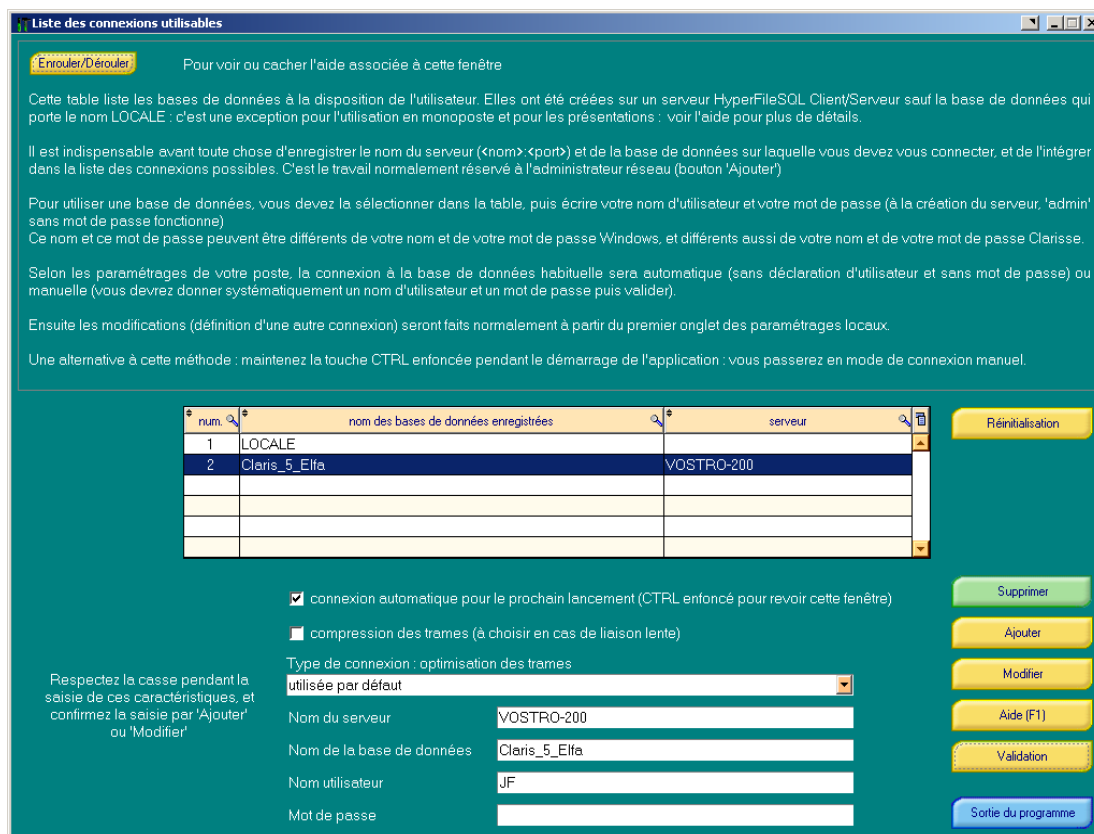
### 7. Facultatif : préparez maintenant sur le serveur l'installation des clients pour les autres machines

Cette étape n'est nécessaire que si vous voulez installer plusieurs clients en simplifiant la procédure. Ce n'est pas indispensable.

Si vous avez déjà téléchargé le fichier **Clarisse\_version\_5\_xx\_xx\_xx\_sans\_maj.exe**, exécutez-le.

Vous créez sur le serveur le répertoire d'installation pour les clients. Faites cette installation sur **C:\Clarisse\Serveur\_clients\Claris\_5\_sans\_maj** (au lieu de **C:\Clarisse\Serveur\_clients\Claris\_5\_complet**) (l'installation sera plus simple et plus rapide pour les clients, parce qu'il n'y aura pas de proposition d'installation de serveur et pas de proposition de mise à jour de la base de données)

## 8. Au démarrage, Clarisse vous demande quelques renseignements



En premier lieu, il faut indiquer à Clarisse le nom du serveur et de la base de données avec lesquels le programme va travailler.

- Le nom du serveur par défaut est le nom réseau de votre appareil.

Si vous travaillez sur un réseau local, vous pouvez indiquer l'adresse IP du serveur au lieu d'indiquer son nom.

Vous pouvez connaître cette adresse sous Windows en tapant **CMD** dans 'Exécuter'

Tapez ensuite **IPCONFIG** dans la fenêtre qui va s'ouvrir.

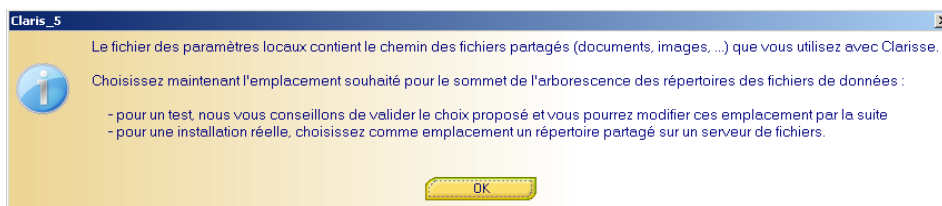
Si vous voulez avoir accès au serveur par Internet, il faut configurer votre routeur (LiveBox, ...). Demandez à votre fournisseur d'accès une adresse IP fixe (que vous indiquerez à Clarisse) et libérez le port 4900 pour le serveur.

- Le nom de la base de données est libre : Choisissez par exemple **Clarisse\_production**. Evitez les caractères -, les caractères accentués et les caractères spéciaux, ceci pour d'éventuelles incompatibilités avec certains systèmes d'exploitation (certains caractères - (tiret) peuvent être remplacés automatiquement par le caractère \_ (souligné) : n'en tenez pas compte.
- Le seul nom d'utilisateur autorisé à l'origine est **admin** sans mot de passe (laissez ce champ vide). Vous pouvez laisser votre username si vous l'avez déjà déclaré avec le **centre de contrôle HFSQL CCxx0HF64.EXE** (xx est le numéro de version du langage : xx = 25 en 2020).  
Si cela n'est pas encore fait, ouvrez le **centre de contrôle**, allez dans l'onglet *Utilisateurs* et choisissez la fonction *Nouveau*. Déclarez votre username sans mot de passe et cochez *super utilisateur*.

Si vous avez déjà déclaré votre username Windows comme utilisateur autorisé du gestionnaire de la base de données, cochez la case '**connexion automatique**' : les démarrages suivants seront simplifiés (à l'origine seul **admin** sans mot de passe est connu).

Cliquez sur '**Ajouter**' pour mémoriser ces valeurs, puis sur '**Validation**'

Le programme vous avertit : l'application est redémarrée (vous devez à chaque démarrage saisir à nouveau **admin** comme nom d'utilisateur jusqu'à ce que vous ayez déclaré votre username avec le centre de contrôle, et l'option connexion automatique). L'application vous demande maintenant les paramètres du poste.

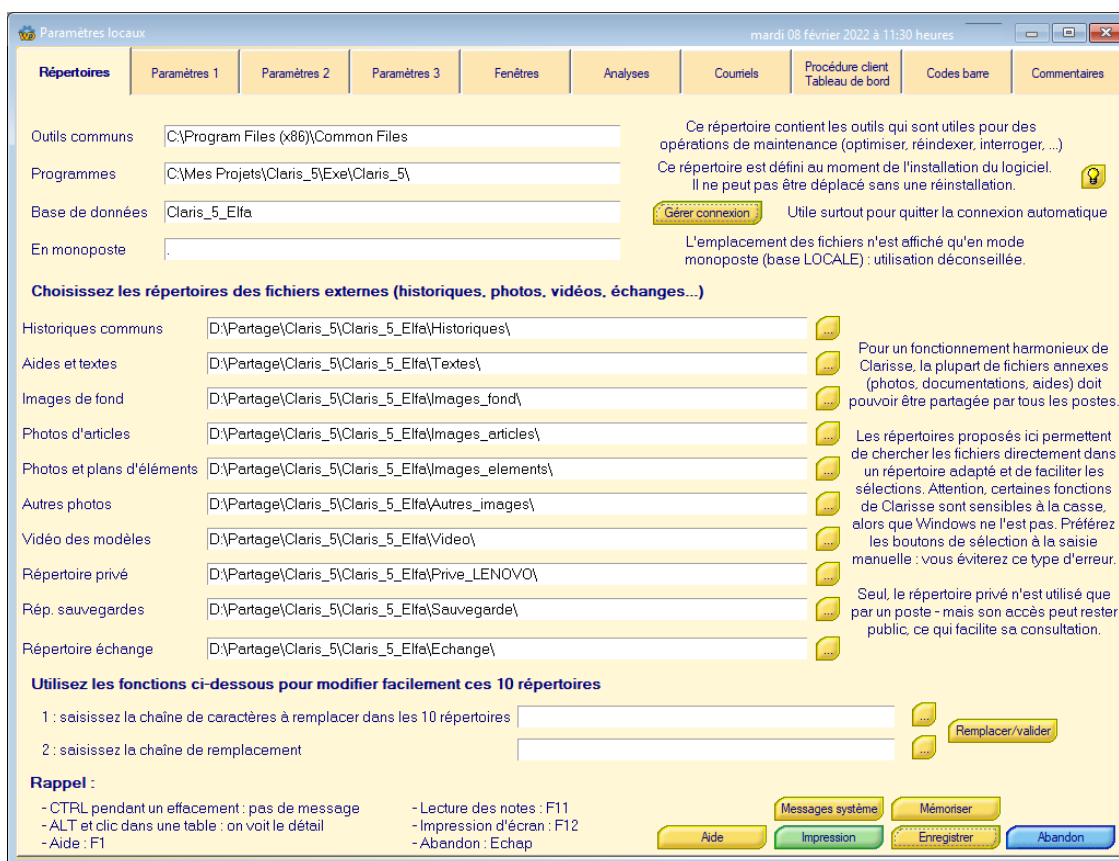


Choisissez un répertoire partagé accessible pour tous les utilisateurs avec tous les droits (y compris création de répertoires)

**C:\Clarisse\Documents partagés\<nom\_de\_répertoire\_documents\_associés>**

Clarisse vous propose maintenant un paramétrage par défaut : faites simplement '**Enregistrer**'

(les valeurs affichées ici sont des exemples qui correspondent à une autre configuration)



Clarisse enregistre ces paramètres, et se relance automatiquement pour préparer les derniers paramètres.

Introduction... mercredi 06 février 2019 à 10:37 heures

**La GMAO Clarisse ???**

Mais c'est très simple... avec un minimum de formation !

N'hésitez pas à appeler votre distributeur, ou appelez-nous directement au 33 (0)5 62 79 90 59

**Nous vous épargnerons les hésitations du débutant...**

La **GMAO Clarisse** est un logiciel simple à utiliser, mais c'est aussi un logiciel complet avec de multiples fonctions standards disponibles.

Il est donc indispensable de bien le connaître, pour bien choisir ces fonctions, et bien les utiliser.

Vous pouvez, bien sûr, explorer Clarisse et sa documentation sans aucune préparation, mais il est plus efficace de progresser prudemment : la maintenance n'est pas seulement liée à l'usage d'un logiciel, c'est une tâche importante, difficile à évaluer, qui doit être analysée, acceptée et réalisée en fonction des moyens dont vous disposez...

- Quel est, pour moi, le but premier de la GMAO ?  
 - Quelles sont les fonctions que je vais utiliser quotidiennement dans ce but ?  
 - Est-ce que mon organisation doit être adaptée pour exploiter au mieux ces possibilités ?  
 - Est-ce que les utilisateurs sont partie prenante dans cette exploitation : compréhension, adhésion, formation ?

En utilisant pour chaque fenêtre la fonction **F1** de votre clavier, ou les petits boutons **Astuces**  vous afficherez une aide simplifiée pour les fonctions de base

**Comme dans la plupart des fenêtres de Clarisse, vous pouvez utiliser ici le clavier :**

Appuyez sur...

- CTRL pendant un effacement : vous éliminez le message d'avertissement
- ALT et clic dans une table : vous voyez le détail de la colonne
- Aide : la touche F1 vous donne souvent une aide sur la fenêtre en cours
- Lecture des notes : F11
- Impression d'écran : F12
- Abandon : Echap

**CLIQUEZ ET COMPRENEZ CLARISSE !**

**AU COMMENCEMENT, LES PRINCIPES**

voir à nouveau cette fenêtre au prochain lancement du programme

Pour quitter cette fenêtre... **OK (Entrée)**

Prenez quelques minutes pour regarder les principes de Clarisse (flèche rouge), puis cliquez sur OK

Clariss\_5

Le fichier des paramètres généraux PARAGENE.FIC n'est pas trouvé.  
 Il est créé avec des valeurs par défaut, que vous devrez adapter à votre usage.

OK

Saisissez dans la fenêtre qui s'affiche votre **Nom de Société** : cette valeur est utilisée dans les éditions.

Vérifiez aussi que l'appareil chargé de l'analyse est bien votre appareil : ce sera toujours le cas à la première installation, mais vous devrez vous assurer, si vous avez fait des manipulations, que ce poste est bien toujours un poste actif du réseau : c'est lui qui recalculé les notes d'urgence de tous les MCR et cette action est indispensable.

## Téléchargement et installation

Paramétrage généraux de l'application
mardi 08 février 2022 à 11:44 heures

Génération DA, alarme, maintenance	Informations	Exploitation des mails lecture CRI, DI et compteurs, envoi OT	Informations fournisseurs, congés	Génération des SMS
<b>Mots de passe, démarrage</b>	Fonctionnement (1)	Fonctionnement (2)	Appros, commandes, coût des articles	Analyse normale et note d'urgence

Mode de démarrage : dernier utilisateur, avec éventuel mot de passe 'Utilisateur' Longueur conseillée (max) des mots de passe : 3

Votre nom de Société
Mot gestionnaire
Mot administrateur

ELFA SYSTEMES

Le choix du 'Mode de démarrage' détermine le comportement de Clarisse au démarrage de l'application et l'usage du mot de passe 'Utilisateur'. Ce mot de passe peut être saisi et modifié par l'utilisateur lui-même dans l'onglet 'Fonctions opérateur' > 'Vos préférences'. Il n'est pas indispensable, sauf pour utiliser correctement l'option 'Accès codé'.

Le mode de démarrage 'dernier utilisateur' veut dire que Clarisse va démarrer en conservant l'utilisateur de la dernière session. Le mot de passe éventuel est géré dans 'Vos préférences' par l'opérateur lui-même.

L'accès codé implique la saisie d'un mot de passe au moment du démarrage : c'est le mot de passe lui-même qui permet à Clarisse de reconnaître l'utilisateur. Le mot de passe peut être géré par un administrateur dans l'écran de saisie des utilisateurs : choisissez 'Gestion des fichiers' > 'Utilisateurs', sélectionner un utilisateur et allez dans l'onglet 'Détails'. Si les utilisateurs n'ont pas encore saisi leur mot de passe, celui-ci sera créé automatiquement et devra leur être communiqué. La génération automatique de ces mots de passe est réservée aux administrateurs.

Lorsque la saisie d'un mot de passe atteint la taille spécifiée, il est testé automatiquement.

Le nom de votre Société est utilisé dans les éditions, et permet à Elfa Systèmes de connaître la provenance des mails que vous envoyez dans le cadre d'opérations de maintenance.

Le mot de passe 'Gestionnaire', s'il existe, est indispensable pour sélectionner l'onglet 'Gestion des fichiers'.

Le mot de passe 'Administrateur', s'il existe, est indispensable pour sélectionner l'onglet 'Administration'.

Ce mot de passe remplace tous les autres mots de passe pour toute l'application, sauf en ce qui concerne l'accès codé.

Rappel : comme dans la plupart des fenêtres...

- Aide : F1
- Lecture des notes : F11
- Impression d'écran : F12
- Abandon : Echap

Un des signes \*TE, \*F, \*A, \*IE, \*AI ou \*VI dans le chemin d'un fichier désigne un des répertoires paramétrés par défaut dans les paramètres locaux.

Messages système  
Mémoriser Enregistrer Abandonner

Paramétrage généraux de l'application
mardi 08 février 2022 à 11:44 heures

Mots de passe, démarrage	Fonctionnement (1)	Fonctionnement (2)	Appros, commandes, coût des articles	Analyse normale et note d'urgence
Génération DA, alarme, maintenance	<b>Informations</b>	Exploitation des mails lecture CRI, DI et compteurs, envoi OT	Informations fournisseurs, congés	Génération des SMS

Nom de ce poste : LENOVO

Postes chargés :

- de l'analyse : LENOVO
- de la génération des DA : LENOVO
- de la lecture des DI mail : LENOVO
- de l'écriture des OT mail : PORTABLE\_3
- de l'entretien : LENOVO

Le nom du poste est le nom Windows. Les autres postes sont choisis dans l'onglet correspondant. Chacun des postes peut en sus exécuter une procédure client et une procédure compilation spéciale.

Système : Windows 10, version 10.0, compilation 19043, plate-forme NT

Le mot de passe pour l'utilisation du macro-code utilisateur est : macrocode

Visualiser ou supprimer les noms des postes qui utilisent ou qui ont utilisé Clarisse Visu postes

Document en-tête de lettre (format texte) : D:\Partage\Claris\_5\Claris\_5\_Elfa\Textes\ELFA SYSTEMES.txt

Document par défaut associé aux MCR :

livre anglaise	<span style="border: 1px solid gray; padding: 2px;">0,500000</span>	franc CFA	<span style="border: 1px solid gray; padding: 2px;">0,000000</span>	Préfixe téléphonique par défaut	<span style="border: 1px solid gray; padding: 2px;">+33</span>
dollar US	<span style="border: 1px solid gray; padding: 2px;">1,320000</span>	franc CFP	<span style="border: 1px solid gray; padding: 2px;">119,331741</span>	Ce préfixe est ajouté aux numéros de téléphone pour la numérotation automatique (sauf ceux ayant un + de tête)	
franc suisse	<span style="border: 1px solid gray; padding: 2px;">1,210000</span>	franc comorien	<span style="border: 1px solid gray; padding: 2px;">0,000000</span>	Résolution maximum souhaitée pour les photos	
dinar tunisien	<span style="border: 1px solid gray; padding: 2px;">0,000000</span>	Taux de change des monnaies par rapport à l'euro 1 euro = <taux> * <monnaie> 0 pour ne pas afficher la monnaie		en largeur	<span style="border: 1px solid gray; padding: 2px;">1 680</span>
dinar algérien	<span style="border: 1px solid gray; padding: 2px;">0,500000</span>			en hauteur	<span style="border: 1px solid gray; padding: 2px;">1 050</span>
dirham marocain	<span style="border: 1px solid gray; padding: 2px;">0,000000</span>			qualité jpeg	<span style="border: 1px solid gray; padding: 2px;">80</span>

Adresse du site Jacques FAUCHER (www.adresse.com) : www.elfa-systemes.com

Adresse mail pour Jacques FAUCHER : contact@elfa-systemes.com

Messages système  
Mémoriser Enregistrer Abandonner

Validez les paramètres proposés par '**Enregistrer**'

L'application redémarre une dernière fois : l'installation est terminée.

## Commencez à travailler avec Clarisse !

### 9. Installez les autres postes clients

A partir des postes clients et en tant qu'administrateur, vous n'avez qu'à exécuter

**\\<nom\_du\_serveur>\Clarisse\Serveur\_clients\Claris\_5\_sans\_maj\Install.EXE**

et à accepter tous les choix proposés.

Clarisse sera installé sur le poste client dans

**C:\Program Files (x86)\Claris\_5\Claris\_5.exe**

Vous n'aurez plus à saisir **admin** au démarrage si vous avez déjà créé l'utilisateur de ce poste dans le centre de contrôle, depuis le serveur et vous pourrez utiliser le démarrage automatique.

Consultez le détail de nos offres sur notre site en téléchargeant claris\_5\_documents\_generaux.pdf sur la page

[http://www.elfa-systemes.com/Claris\\_5\\_statique/FR/Claris\\_5\\_telechargement\\_clarisse.htm](http://www.elfa-systemes.com/Claris_5_statique/FR/Claris_5_telechargement_clarisse.htm)

### Pour une mise à jour...

Comme pour une première installation, téléchargez les deux programmes d'installation :

**Clarisse\_version\_5\_xx\_xx\_xx\_complet.EXE** et **Clarisse\_version\_5\_xx\_xx\_xx\_sans\_maj.EXE**.

Nous recommandons de télécharger les deux programmes pour éviter des erreurs ou des incompréhensions ultérieures.

Exécutez ces programmes.

**Clarisse\_version\_5\_xx\_xx\_xx\_complet.EXE** devra être installé dans :

**C:\Clarisse\Serveur\_clients\Claris\_5\_complet**

**Clarisse\_version\_5\_xx\_xx\_xx\_sans\_maj.EXE** devra être installé dans :

**C:\Clarisse\Serveur\_clients\Claris\_5\_sans\_maj**

Si vous avez suivi nos conseils, redémarrez simplement Clarisse sur le poste client installé sur le serveur : les mises à jour de l'application et de la base de données seront automatiques. Redémarrez ensuite Clarisse sur les autres clients. la mise à jour de l'application sera automatique.

En cas de problème, vous pouvez refaire une installation complète. Vous devez utiliser, en premier lieu, le programme d'installation :

**C:\Clarisse\Serveur\_clients\Claris\_5\_complet\Install.exe**

qui mettra à jour la base de données si nécessaire.

Après la mise à jour de la base de données, vous pourrez utiliser pour les autres clients le programme

**\\<Serveur>\Clarisse\Serveur\_clients\Claris\_5\_sans\_ma\Install.exe**

qui permet l'installation rapide des clients.

Attention : si une personnalisation (fonction avancée utile pour d'anciens clients) utilise des fichiers qui ont été mis à jour, une nouvelle génération de votre bibliothèque client est en général nécessaire. Consultez-nous.

### Attention aux paramétrages des fenêtres...

Certaines fenêtres ont peut-être été modifiées.

Pensez à vérifier, ou à recréer des configurations de fenêtres, et à vérifier que les fenêtres de tous les clients sont paramétrées correctement.

## En cas d'erreur...

### Vérifiez que l'utilisateur est administrateur de son poste.

**Dans certaines configurations Windows**, le programme d'installation ne peut pas créer certains répertoires et ne trouve donc pas les fichiers qui doivent y être.

Vous pouvez lire le nom de ces répertoires dans les messages d'erreur (appuyez sur la touche CTRL pour stopper le déroulement automatique de la temporisation du bouton OK et avoir le temps de lire le message)

Si vous ne voyez pas ces répertoires (ce sont des répertoires systèmes cachés par défaut), il faut adapter les options d'affichage des dossiers :

- Sous XP, on fait un clic droit dans l'explorateur, on va dans Options des dossiers > Affichage et on coche Afficher les fichiers, dossiers et lecteurs cachés (et je conseille en plus de décocher Masquer les extensions des fichiers dont le type est connu : cela évite les confusions entre les répertoires et les fichiers de même nom, comme Install et Install.exe)
- Avec Windows 7, pour aller dans Options des dossiers, il faut passer par le panneau de configuration *Apparence et personnalisation* > *Option des dossiers* (présentation variable selon vos options d'affichage)
- Avec les dernières versions de Windows 10, le plus simple est de rechercher le mot **dossier** dans l'écran des paramètres Windows et de choisir **Afficher les fichiers et dossiers cachés**.

Vous pouvez aussi créer manuellement en tant qu'administrateur les répertoires manquants.

Relancez Clarisse.

### **Même si les répertoires sont créés, vous pouvez ne pas avoir les droits de création, lecture et écriture sur les fichiers.**

Au premier démarrage de Clarisse, seuls les fichiers à connaître avant la connexion sont concernés (il s'agit de la liste des bases de données et des paramètres de connexion)

Ils sont dans 2 fichiers **Initialisation.fic** et **Connexion\_BDD.fic**.

Sous Windows XP, ces fichiers sont dans le répertoire

**C:\Documents and Settings\All Users\Application Data\Claris\_5\**

Sous Vista, Seven, Windows 8, 8.1 ou sur un serveur (valable en 32 ou 64 bits), ils sont dans les répertoires systèmes ayant la même fonction.

Sous Windows 10, ils sont dans le répertoire des données communes pour tous les utilisateurs

**C:\ProgramData\Claris\_5\**

Vérifiez que l'utilisateur a bien les droits de lecture et d'écriture sur ce répertoire de son poste (il doit être administrateur de son poste).

Les autres fichiers pour Clarisse 5, communs à tous les utilisateurs, liés au poste ou liés l'utilisateur courant (fichiers transitoires) sont dans la base de données principale et leur gestion est entièrement transparente et automatique.

Un fichier Claris\_5.rep va aussi être créé, au moment de la création effective d'un fichier : il mémorise l'emplacement physique des fichiers pour permettre les mises à jour automatiques. On le trouve en général dans :

**C:\Documents and Settings\All Users\Application Data\Claris\_5\**

avec xx = 32 ou 64. Ce fichier est mis à jour au moment de la création physique d'un fichier.

Un dernier répertoire sera utile, plus tard, si vous utilisez le macro-code utilisateur.

**C:\Documents and Settings\<votre username>\Application Data\ELFA SYSTEMES\Claris\_5\**

Vous y trouverez les fichiers **\*.mcu** décrivant vos personnalisations.

Sur le poste serveur, au moment de l'installation, si certains répertoires ne sont pas créés, si les programmes ne sont pas copiés,... pensez aux droits des utilisateurs, aux anti-virus et aux firewall de tous les appareils. Le port 4900 est utilisé par le gestionnaire de la base de données.

A partir des postes clients, si vous ne voyez pas votre serveur, pensez à vos droits et aux firewall.